

まちかどアンケートについて

1. 目的と概要

景観施策における取組のうち、市景観条例第 40 条の啓発事業について、その効果・課題について検証する。

2. 実施期間、実施場所

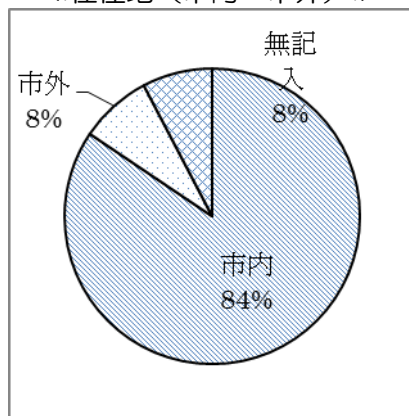
- 実施期間：平成 30 年 9 月 18 日から 12 月 1 日までの 22 日間
 - 岸和田市都市景観賞まちかど審査（平成 30 年 9 月 18 日から 10 月 3 日までの 10 日間）
 - ここに残るまち景観まちかど審査（平成 30 年 10 月 30 日から 12 月 1 日までの 12 日間）
- 実施場所：市内各公共施設
（市民センター5 館（春木、東岸和田、桜台、八木、山直）及び、図書館）

3. アンケート回答者分析結果

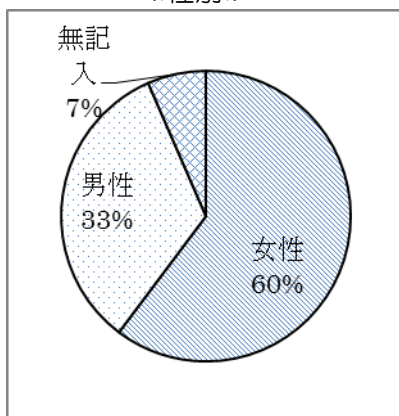
- アンケート回答者数：443 人

- 回答者属性別内訳

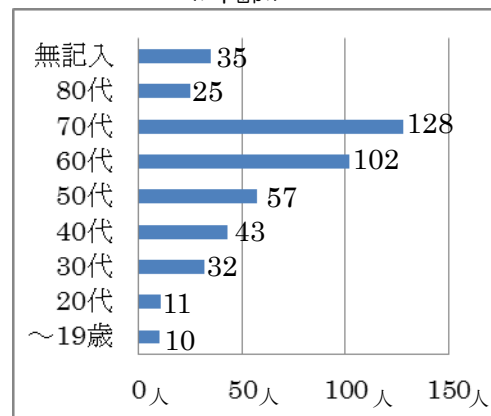
《居住地（市内・市外）》



《性別》



《年齢》※グラフ内の数字は実数（人）



4. アンケート回答集計結果

設問 1.このイベントを何でお知りになりましたか



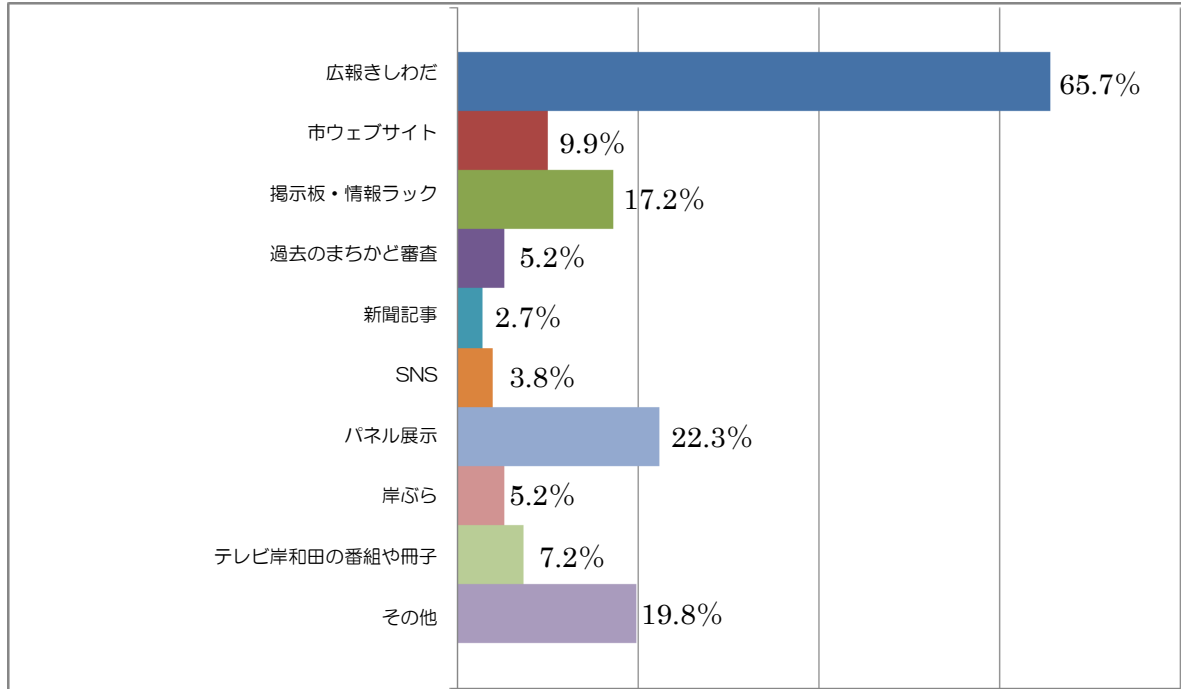
※グラフ内の数字は%
N=443

その他の意見（自由記入欄）

年齢	性別	住所	内容
63	女	西之内町	手紙いただきました
-	男	-	案内状がきた
47	男	田治米町	市からのDM

その他意見は、「岸和田市都市景観賞や、ここに残るまち景観応募者に向けた案内の手紙」との回答のみ

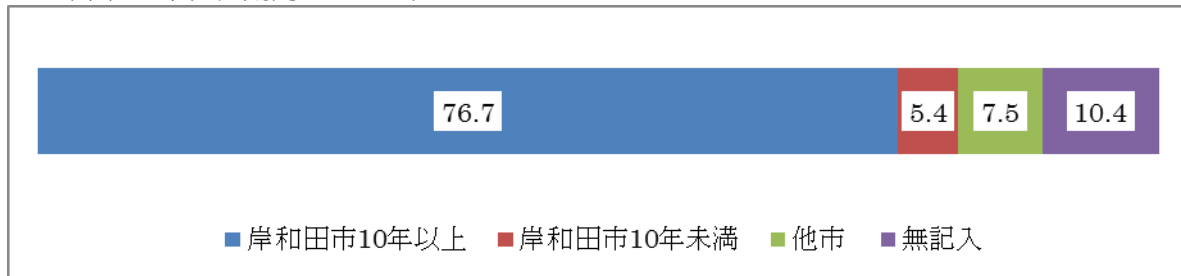
設問 2.様々な方法で情報発信を行っていますが、ご存じのものがあれば○を付けてください



※グラフ内の数字は%
複数回答あり
N=443
知っている人の割合

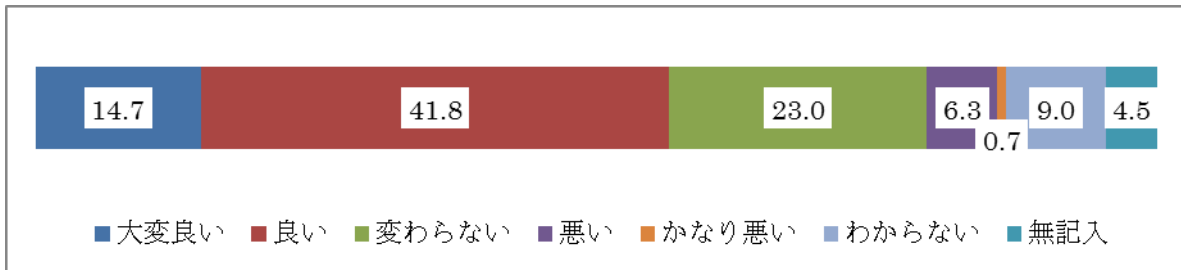
設問 3.岸和田市の景観について 10 年前と比べてどのように感じますか、
または、岸和田市の景観について、他市と比べてどのように感じますか

3-1（岸和田市在住期間について）



※グラフ内の数字は%
N=443

3-2（10 年前、もしくは他市と比べて岸和田市の景観について）



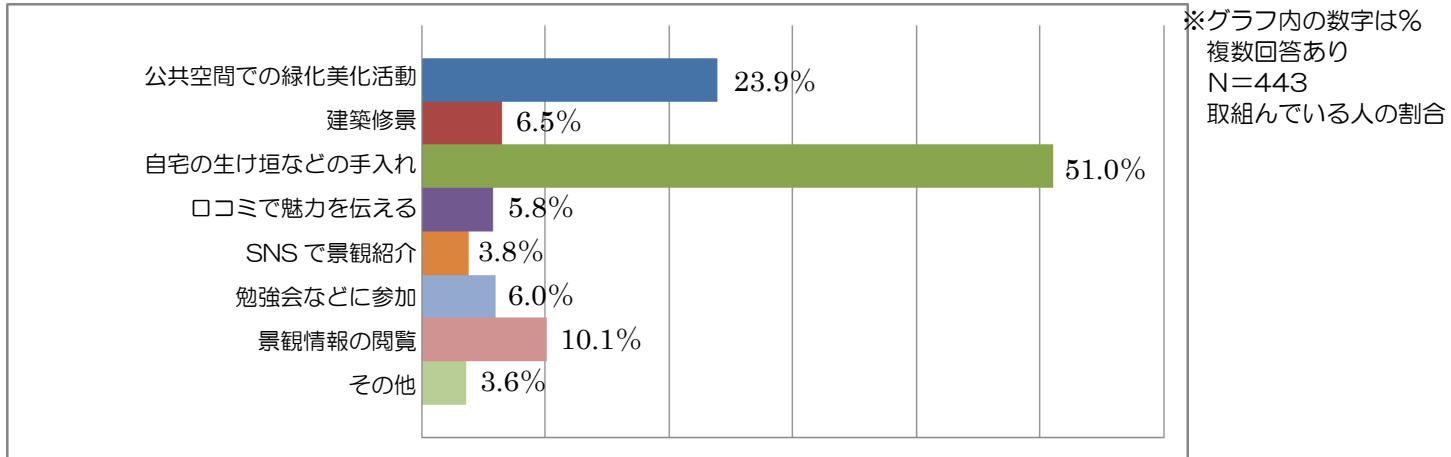
※グラフ内の数字は%
N=443

その他の意見（自由記入欄）

人数	内容
22 人	高架、久米田池、道路などが整備され、まちがきれいに便利になった
21 人	歴史ある昔からのまちなみや自然が残されていて、良いと思う
14 人	古い建物や田畑が減り、住宅が多くなった、シャッター街が増えた
6 人	昔を残しつつ新しくしている（懐かしい場所もあるが、さびしい場所も目にする）
5 人	他市（和泉市）と比較して悪いイメージ
4 人	まちなみ保存に取り組んでいる方の気持ちが熱い（みんな保全に心掛けるようになった）
3 人	まちなみを気にしていなかった

その他：将来に期待、ゴミの投棄などを時々みかける、耕作放棄地が増えた、全般的に緑が少ない など

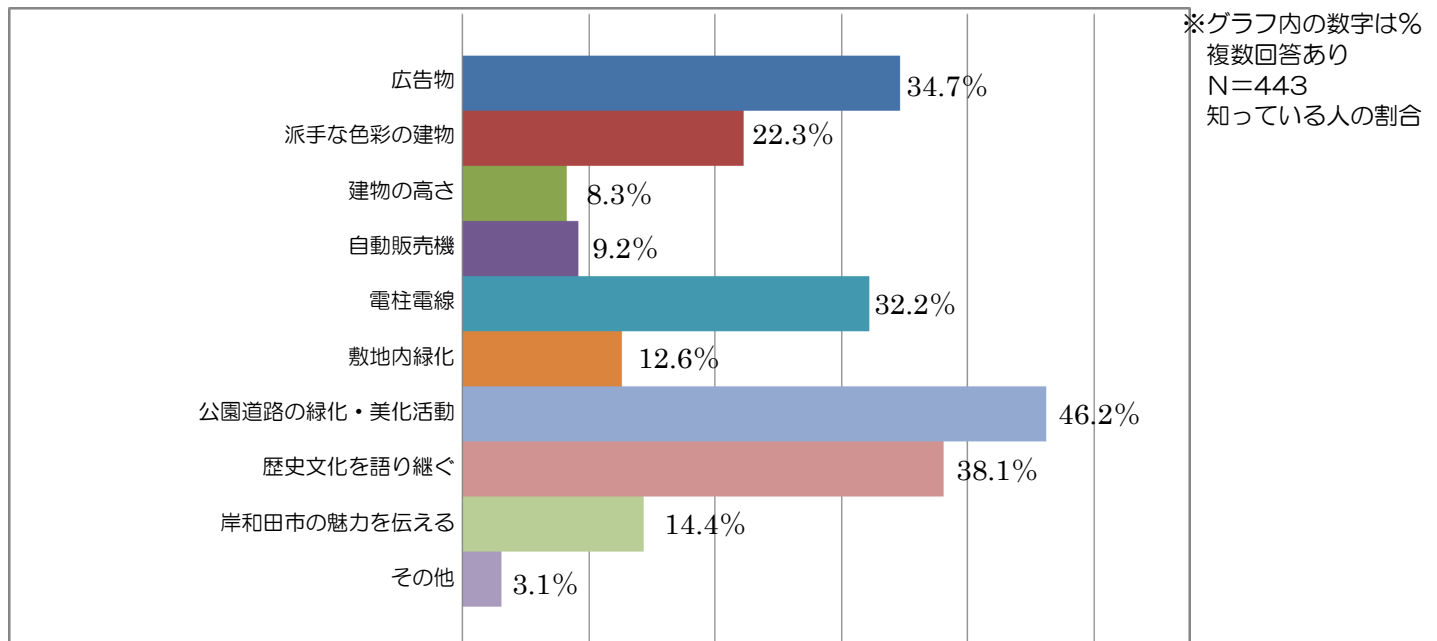
設問 4.ご自身の景観に関する活動について、取り組んでいるものに○を付けてください



その他の意見（自由記入欄）

人数	内容
4人	特別何も活動をしていない
4人	ゴミを持ち帰る、自宅周辺のゴミ拾い、町内の大掃除
1人	観光ボランティアガイドの活動
1人	今後行いたい

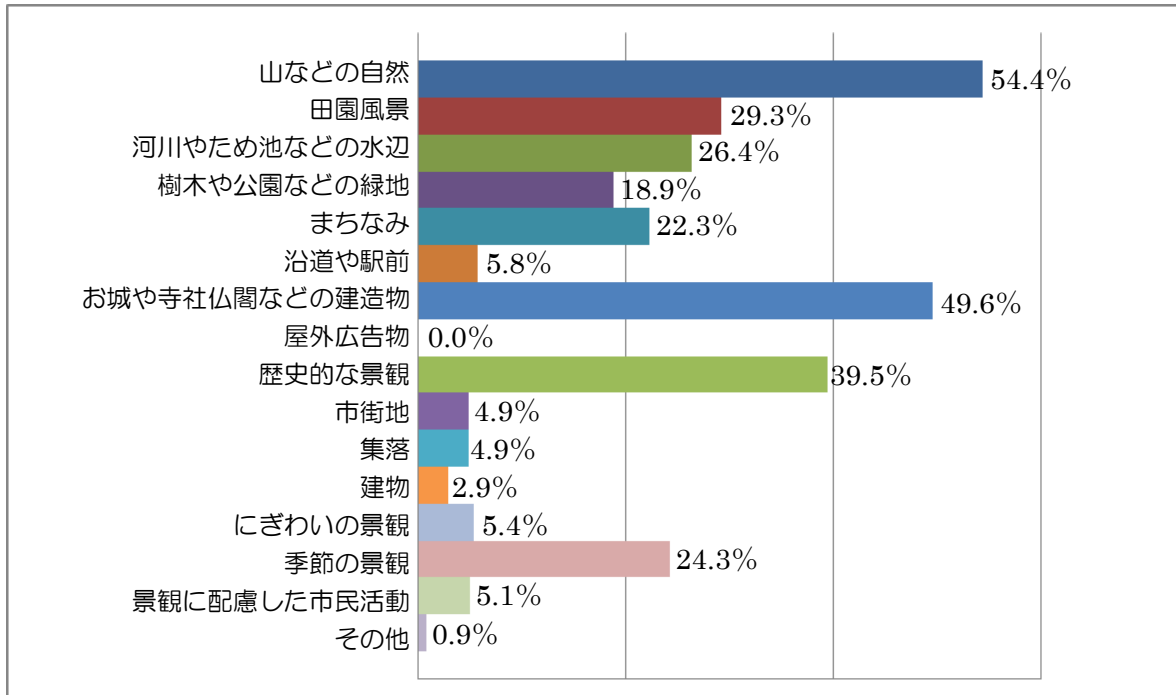
設問 5.良好な景観の形成に配慮や取り組みが必要だと思うものに○を付けてください



その他の意見（自由記入欄）

人数	内容
4人	スプレーでの壁への落書き
4人	ゴミ関係（ゴミのポイ捨て、犬のフン始末、台風の瓦礫に粗大ごみ）
1人	府道30号線沿いの和泉式部歌碑の整備
1人	電柱・電線類を地下へ
1人	違法駐車・違法駐輪をなくす
1人	建売環境の規制、緑化を増やす

設問 6.岸和田らしい景観だと思われるものをお選びください。



※グラフ内の数字は%
複数回答あり
N=443
岸和田らしいと
思っている人の割合

その他の意見（自由記入欄）

人数	内容
2人	だんじり祭り
1人	商店街

その他の意見（アンケート裏面）

岸和田城が2重・3重の堀の広大な城であったことを魅力の1つとして発信しても良いのでは。

5. まちかどアンケートの経年比較（回答者）

《回答者数・期間》

	平成30年度	平成29年度	平成28年度	合計
回答者数	443人	330人	425人	1198人
期間	22日間	14日間	12日間	48日間

《在住地（市内・市外）》

	平成30年度	平成29年度	平成28年度
市内	84.4%	89.1%	91.1%
市外	7.9%	8.2%	5.8%
無記入	7.7%	2.7%	3.1%

《性別》

	平成30年度	平成29年度	平成28年度
女性	60.2%	70.6%	67.5%
男性	33.1%	27.3%	30.4%
無記入	6.5%	2.1%	2.1%

《年齢》

	平成30年度	平成29年度	平成28年度
～19歳	2.3%	4.5%	4.7%
20代	2.5%	1.8%	3.8%
30代	7.3%	6.7%	8.9%
40代	9.7%	13.6%	10.4%
50代	12.8%	15.5%	9.9%
60代	23.0%	25.8%	23.3%
70代	28.9%	21.8%	26.5%
80代	5.6%	5.5%	7.8%
不明	7.9%	4.8%	4.7%

6. まちかどアンケートの経年比較（回答集計）

共通設問 1

《このイベントを何でお知りになりましたか》

	平成 30 年度	平成 29 年度	平成 28 年度
ポスター・市ウェブサイト	9.0%	9.4%	5.4%
テレビ岸和田	1.1%	2.4%	3.1%
家族・知人からの口コミ	9.3%	3.9%	7.0%
現地	77.0%	79.4%	73.2%
その他	2.9%	3.7%	6.1%
不明	0.7%	1.2%	5.2%

共通設問 2

《様々な方法で情報発信を行っていますが、ご存知のものがあれば○を付けてください》

	平成 30 年度	平成 29 年度
広報きしわだ	65.7%	49.1%
市ウェブサイト	9.9%	8.8%
掲示板・情報ラック	17.2%	12.1%
過去のまちかど審査	5.2%	3.9%
新聞記事	2.7%	1.5%
SNS	3.8%	3.9%
パネル展示	22.3%	19.1%
岸ぶら	5.2%	-
テレビ岸和田の番組や冊子	7.2%	9.1%
その他	19.8%	3.6%

共通設問 3

《岸和田市の景観について、10年前（または他市）と比べてどのように感じますか。》

	平成 30 年度	平成 29 年度
大変良い	14.7%	11.5%
良い	41.8%	48.2%
変わらない	23.0%	20.3%
悪い	6.3%	5.5%
かなり悪い	0.7%	8.8%
わからない	9.0%	5.1%

共通設問 4

《ご自身の景観に関する活動について、取り組んでいるものに○を付けてください》

	平成 30 年度	平成 29 年度
公共空間での緑化美化活動	23.9%	21.5%
建築修景	6.5%	2.4%
自宅の生け垣などの手入れ	51.0%	53.0%
口コミで魅力を伝える	5.8%	11.0%
SNSで景観紹介	3.8%	3.6%
勉強会などに参加	6.0%	4.2%
景観情報の閲覧	10.1%	9.7%
その他	3.6%	5.8%