

A decorative graphic consisting of a horizontal green bar with rounded ends, centered on the page. Four solid green circles are arranged around the bar: one to the left, one above, one to the right, and one below.

## 第 IV 章 学校教育関係向けアンケート

# 第Ⅳ章 学校教育関係アンケート

## 1 公立幼稚園

■対象 市内にある公立幼稚園に 23 園に対し、回答があったのは 17 園(回収率 73.9%)

【問 1】平成 23 年度までさかのぼり、貴校・園が主催する、生徒（全学年児童・生徒、または学年単位で実施するもの）を対象とした、芸術家・団体による芸術（音楽・演劇・舞踊・古典芸能・美術等）分野の鑑賞または体験事業を実施したことがありますか。

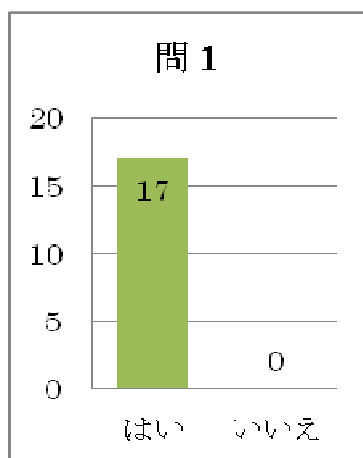
（注）鑑賞事業…芸術家・団体の実演（演奏・演じる・踊る・創作など）を鑑賞するもの

作品鑑賞…芸術家・団体が制作した作品を觀賞するもの

体験事業…芸術家・団体が、児童・生徒に対して、演奏・演じる・踊る・創作させるなど体験させるもの

はい →問 2・3 へ

いいえ →問 4 へ



■回答のあった 17 園の全てが、「はい」と回答している。

【問 2】問 1 で「はい」と答えた貴校・園におたずねします。平成 23 年度から 25 年度ごとに、実施した内容についてお教えてください。該当するものに○印で囲んでください。（複数回答可）

■平成 23 年度～25 年度実施（予定を含む）

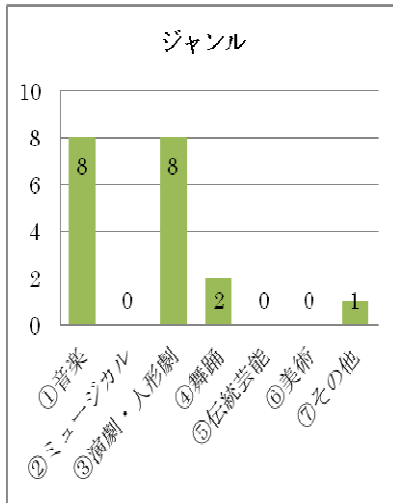
事業のタイプ ①鑑賞事業 ②作品鑑賞事業 ③体験型事業

会場：①体育館・講堂 ②その他校内（具体的に： ）③学校・園外（具体的に： ）

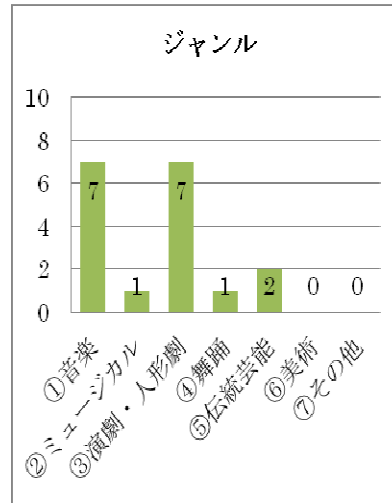
ジャンル：①音楽（クラシック・ポピュラー・その他）



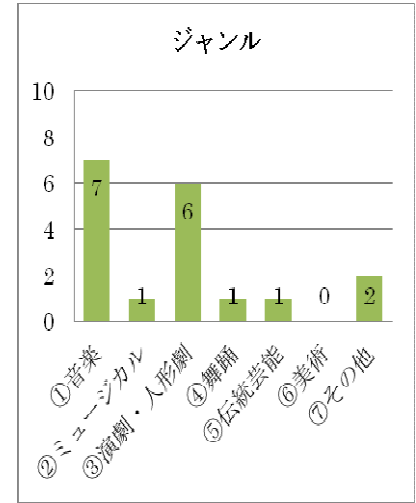
平成 23 年度



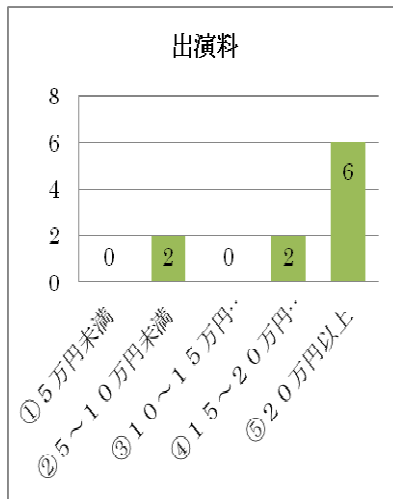
平成 24 年度



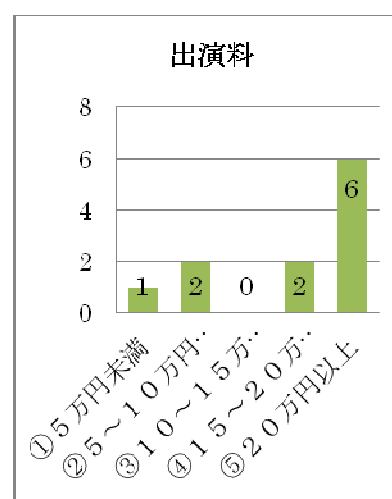
平成 25 年度



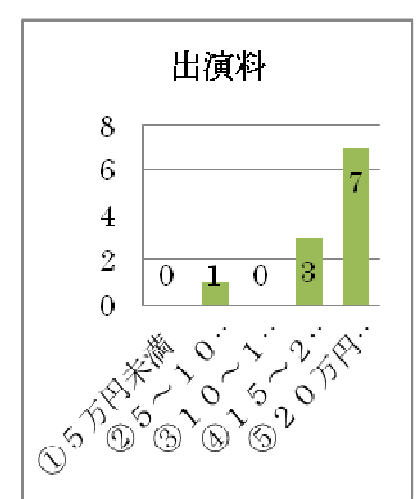
平成 23 年度



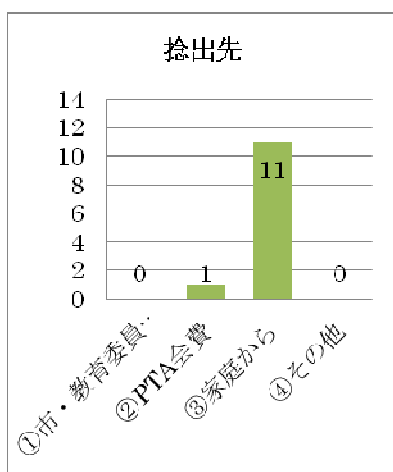
平成 24 年度



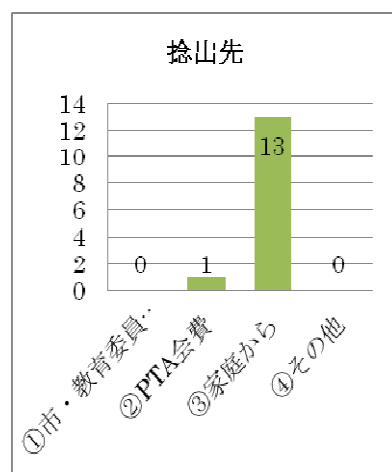
平成 25 年度



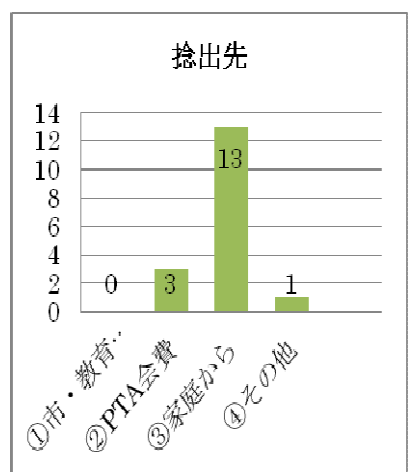
平成 23 年度



平成 24 年度



平成 25 年度



23 年度

会場：その他校内 具体的に：リズム室（園内）、遊戯室

学校・園外 具体的に：浪切ホール

ジャンル：その他 具体的に：市立幼稚園 100 周年事業で教育活動取り組みの紹介と他の団体との

## コラボ

芸術家・実演団体名：(寺尾仁志コンサート、劇団コーロ、リコーダー、ストローリコーダー、和歌山大学吹奏学部、アマチュア楽団のため名前はない、轟、シエスタ)

### 24 年度

会場：その他校内 具体的に：リズム室、遊戯室

学校・園外 具体的に：近隣幼稚園

ジャンル：その他 具体的に：無回答

芸術家・実演団体名：(ウィンドカンパニーオーケストラ、劇団コーロ、寺尾仁志コンサート、音楽工房、キヨ、和歌山大学吹奏楽部、アマチュア楽団、轟、シエスタ、林君代、フラダンス (O HANA))

### 25 年度

会場：その他校内 具体的に：リズム室、遊戯室

学校・園外 具体的に：浪切ホール

ジャンル：その他 具体的に：パントマイム、和太鼓、

芸術家・実演団体名：(パントマイム劇団、和太鼓、寺尾仁志コンサート、岡本知高、ジョセフ (アフリカン音楽)、劇団潮流、影絵団体かしの樹、土生中吹奏楽部、アマチュア楽団、倭 YAMATO、轟、シエスタ、林君代)

費用捻出先：その他：地区市民協議会

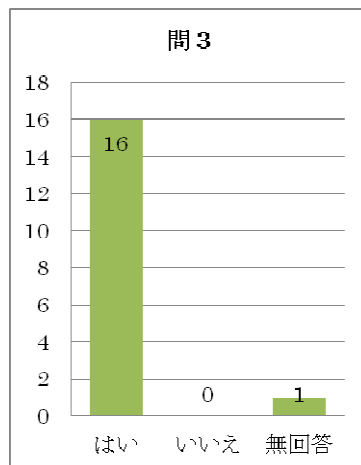
**【注】**問2は、平成23年度から25年度までの3年間において実施した事業の有無、その内容に関する質問等であるが、年度によって実施しない場合や、年度によって複数事業を実施する場合があります、問1で「はい」と回答した件数と合わない。

**■**問1で「はい」と回答した17件のうち大半が鑑賞事業を実施し、次いで体験型事業、作品鑑賞事業となっている。会場は、園内施設内での実施が多い。また、内容は演劇・人形劇か音楽が多く、次いで舞踊、伝統芸能、その他、ミュージカルと続く。芸術家・実演団体の出演料・委託料は、20万円以上が最も多く、次いで15万円～20万円未満、5万円～10万円、5万円未満となっており、捻出先は家庭からの徴収、次いでPTA会費、その他となっている。

**【問3】**問1「はい」と答えた貴校・園におたずねします。鑑賞事業・体験事業を実施している効果はありますか。また、その理由をお教えてください。

はい → (理由： )

いいえ → (理由： )



はい →理由：\*感性が豊かになる。

- \*本物の劇や音楽に触れる機会を持つことで心豊かになる。
- \*子どもが興味を持つ様子が感じられるため。
- \*本物の良さ・感動・メッセージなどがしっかり伝わる。(質が高い)
- \*目の前で直接見られることは大きな感動。
- \*普段観られない本物の劇を観ることで、幼児なりに色々考えている。
- \*鑑賞後、子ども達の遊びの刺激となったり、生活発表会等のヒントになったりする。
- \*園生活の刺激となる。
- \*保育に生かしている。
- \*体験したことを遊びの中に取り入れている。
- \*普段できない体験をできる。園生活の活動にもつながる。
- \*ミュージカルや人形劇が刺激となり日々の活動に主体的に取り入れ、子ども達の園生活の充実につながっている。
- \*普段なかなか見る機会がないと思うので貴重な体験になると思います。また、友達と一緒に見るということで同じ感動体験をしたり、遊びにつながったり、活動につながったりしていくこともあると思います。
- \*刺激を受けて自分たちで楽器遊びを始める。
- \*普段の生活では経験できないことをできるので良い刺激となる。
- \*子ども達にとって良い刺激となり活動につながる。

いいえ →理由：

■問1で「はい」と回答した17件のうち、16件が実施している効果があると回答し、無回答が1件となっている。

【問4】問1で「いいえ」と答えた貴校・園におたずねします。鑑賞事業・体験事業を実施しない、もしくは実施しづらい理由は何ですか。(複数回答可)

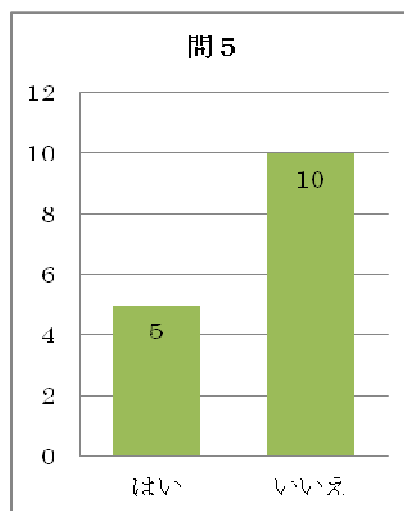
- ① 芸術家・実演団体の出演料・委託料の捻出
- ② 学校のカリキュラムとのかね合いで実施する時間がない
- ③ 芸術家・実演団体を受け入れる環境が整わない（会場の確保・設備など）
- ④ 芸術家・実演団体を選択するにあたり、手段や交渉等がわからない
- ⑤ 実施したいと思う芸術家・実演団体がない、またはわからない
- ⑥ 従前より実施していないから
- ⑦ 実施する必要性を感じないから
- ⑧ その他（具体的に： \_\_\_\_\_ )

## ■該当なし

【問5】マドカホール（文化会館）では、市立小・中学校（幼稚園は対象外）が児童・生徒を対象とした芸術鑑賞行事を行う場合、ホール会場費、附属設備費（照明・音響・舞台機構の設備費）の負担が免除される事業があります。貴校・園は、この制度について知っていましたか。

はい →問6へ

いいえ →問7へ



■制度を知っていると答えた園は5件、知らないと答えた園は10件となっている。無回答は2件。現在、適用がないため、知らない園が多いことの影響が考えられる。一方、1/3程度の園は知っている。

【問6】問5で「はい」と答えた貴校（貴園は問7へ）におたずねします。貴校は、問5の制度を利用したことがありますか。

はい →問9・10へ

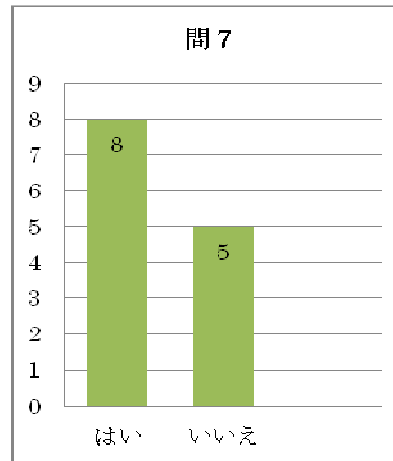
いいえ →問7へ

■※幼稚園は回答の必要なし。

【問7】問5で「いいえ」と答えた貴校・園におたずねします。この制度を利用したいと思いますか。貴園の場合は、この制度を利用できるとして回答してください。

はい →問9・10へ

いいえ →問8へ

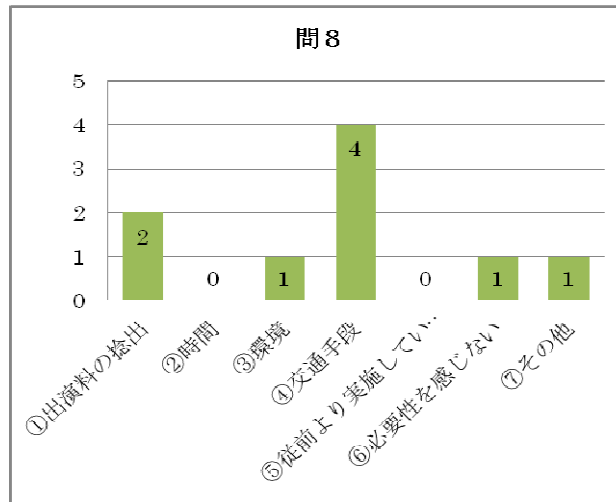


■制度の利用についての質問は、利用したいと答えた園は8件、利用しないと答えた園は5件である。

【問8】問7で「いいえ」と答えた貴校におたずねします。芸術鑑賞事業の制度を利用しない、もしくは利用しづらい理由は何ですか。(複数回答可)

- ① 芸術家・実演団体の出演料・委託料の捻出
- ② 学校のカリキュラムとのかね合いで取り組む時間がない
- ③ 芸術家・実演団体を受け入れる環境が整わない
- ④ 学校からマドカホールまでの交通手段が不便
- ⑤ 従前より実施していないから
- ⑥ 実施する必要性を感じないから
- ⑦ その他（具体的に： \_\_\_\_\_ )



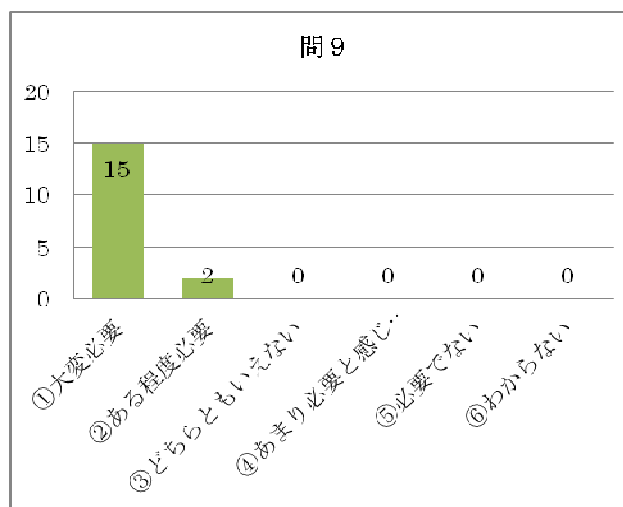


その他 具体的に：園児が少ないため会場が広すぎる

■問7で「いいえ」と答えた5件のうち、理由(複数回答)を尋ねたところ、マドカホールまでの交通手段が不便であるという回答が最も多く、次いで芸術家・実演団体の出演料・委託料の検出となっている。

【問9】すべての貴校・園におたずねします。児童・生徒に対して芸術分野を鑑賞させたり、体験させることへの意義や必要性を感じますか。

- ① 大変必要である
- ② ある程度必要である
- ③ どちらともいえない
- ④ あまり必要であると感じない
- ⑤ 必要でない
- ⑥ わからない



■回答のあった17件中、うち15件が「大変必要である」、2件が「ある程度必要である」となってい

る。

【問 10】 その他、貴校・園で実施する鑑賞行事・体験事業に対するご意見や、芸術分野以外のさまざまな文化活動の取組み事例、その他自由にご記入ください。

- \* 小学校で年に1回実施する観劇や絵画作品展など子どもたちにはとても刺激になると思う。また出品する機会を設けることで、絵画への興味・関心への発信となりすばらしいことだと思う。公立幼稚園でも一斉に音楽会等、実施したいと思うこともあるが、その際も会場費 etc は免除されないのか？
- \* 園独自で団体を呼ぶ資金がないので、ボランティアの人形劇や音楽家に来ていただいている。幼児期の感性を育てるには、芸術分野の鑑賞は不可欠であると考えている。
- \* 芸術なら何でも幼児期には心に残ると思う。音楽・ミュージカル・人形劇などたくさんの分野の生の舞台をたくさん見せてやりたい！費用も近隣園で一緒に見ると一人当たりが少なくなるので工夫したいと思う。
- \* 幼稚園も費用の免除をしてほしい。要望したことは何度かある。
- \* 例えば市内23園が教育活動、また保護者や地域の方々への文化活動の啓発として『うたごえコンサート』等を開催したいと思うが、費用面から実現が難しいのが現状である。今年度本園5歳児が図書館まつり(ミニ発表会)に参加させていただいたことで保護者を巻き込んだ図書館まつりとなり、図書館を身近なものに感じていただけたのではと考える。他に、地域の文化施設(城・自然資料館・だんじり会館など)を活用させていただいたり、地域のだんじり小屋見学で鳴り物や後ろでこ等(試験曳きの午前中に)体験させていただいたり園内では体験できない貴重な体験をさせていただいている。
- \* プロの劇団の鑑賞やミニオーケストラなど小学校と共に鑑賞できてうれしい。アマチュアではボランティアでして下さる『おじか』や『シエスタ』さん等、年間に数回来てもらって芸術に触れている。できれば様々な分野の芸術を幼い頃より身近に感じさせてやりたい。
- \* 予算のこともあり、無料でしていただける団体をお願いしている。
  - 例)・PTAの方にお話会をお願いしている。
  - ・ヒップファミリークラブに7ヶ国語での歌やリズムの指導をお願いしている。
- \* 地域の方によるお茶会
  - ◎学期に1回
  - ◎お茶やお菓子のいただき方、ふくささばき、お茶のたて方などを教えてもらう
- \* 地域の方によるお花の会
  - ◎いろいろな花の名前を教えてもらう

◎花びん作りをする

■回収 17/23 件の全ての公立幼稚園が、主催する児童を対象とした、芸術分野の鑑賞または体験事業を実施している。鑑賞事業・体験事業を実施している効果として、子どもの情操教育になり、その結果として園での活動に活かされており、必要であるという回答が多かった。ただ、費用の面で難しいという問題も伺えた。

