

図書館利用者アンケート 結果報告書

2020年（令和2年）12月

岸和田市立図書館

目 次

第1章 調査の概要	1
1. 調査の目的	1
2. 調査の方法	1
第2章 回答者の内訳	2
1. 回答者の属性	2
2. 岸和田市立図書館の利用状況	3
第3章 図書館のサービスに対する意識	4
1. 分館の祝日開館・夜間開館の認知度	4
2. 図書館のサービスに対する重要度・満足度	5
3. 重要度・満足度から見る図書館サービスの分析	6
4. これからの図書館に希望するもの	7
第4章 他自治体の図書館の利用について	9
1. 泉南地域図書館の相互利用の認知度	9
2. 市外の図書館の利用状況	9
第5章 自由意見	11
資 料 アンケート調査票	25

第1章 調査の概要

1. 調査の目的

本調査は、岸和田市立図書館の利用者を対象に、本市図書館が実施しているサービスに対する利用者の意識を調査・分析することで、これまでの施策を振り返るとともに、今後のサービス向上のための検討資料とすることを目的としています。

2. 調査の方法

(1) 調査対象

図書館本館及び各分館の来館者

(2) 調査方法

来館者にアンケート用紙を配布し、記入後に回収。

(3) 調査期間

令和2年10月6日から令和2年11月3日まで

(4) アンケート回収件数

本館	旭	山直	春木	八木	桜台	計
208	240	227	474	184	61	1,394

(5) 調査主体

岸和田市生涯学習部図書館

第2章 回答者の内訳

アンケート回答者 1,394 名の年齢、性別および居住地域は以下のとおりでした。

1. 回答者の属性

(1) 年齢

20歳未満	20歳代	30歳代	40歳代	50歳代	60歳代	70歳以上	無回答
28	32	92	204	245	334	455	4

(2) 性別

男性	女性	無回答
470	914	10

(3) 居住地域（中学校区）

岸城校区	光陽校区	野村校区	桜台校区	葛城校区	土生校区	久米田校区
106	96	74	89	42	167	206
山直校区	春木校区	北校区	山滝校区	岸和田市外	無回答	
191	192	108	28	86	9	

なお、居住地域については各館ごとに集計すると、以下のようになりました。

図書館別 回答者の居住地域

	本館	旭図書館	山直図書館	春木図書館	八木図書館	桜台図書館
岸城校区	76	21	1	6	2	0
光陽校区	26	4	0	59	4	3
野村校区	28	1	1	42	1	1
桜台校区	11	17	12	3	13	33
葛城校区	6	29	2	2	0	3
土生校区	12	145	2	4	2	2
久米田校区	8	6	20	30	132	10
山直校区	7	0	153	7	20	4
春木校区	5	0	0	184	2	1
北校区	7	0	0	99	2	0
山滝校区	0	0	26	2	0	0
岸和田市外	21	15	9	34	4	3

居住地域に近い館の利用が多くなるのは当然と思われませんが、居住地域から岸城塔原線沿い、または磯上山直線沿いに移動しての利用も多く見受けられます。

(4) 職業

自営業・家族従業	会社員・公務員	契約社員・派遣社員	パート・アルバイト	専業主婦(夫)
83	279	46	212	367
学生・生徒	無職	その他	無回答	
32	360	9	6	

2. 岸和田市立図書館の利用状況

(1) 岸和田市立図書館の利用頻度

週3日以上	週に1~2回	月に1~2回	時々 (年1~数回)	1年以上 来ていない	はじめて	無回答
38	346	832	144	24	6	4

(2) 図書館での平均滞在時間

30分未満	30分~1時間	1時間~2時間	2時間~3時間	3時間以上	無回答
877	455	48	5	1	8

図書館での滞在は1時間以内という利用者が大半になっています。新型コロナウイルス感染拡大防止のため、短時間での利用を呼びかけていたことが影響していると考えられます。

(3) 図書館までの来館方法

徒歩	自転車・バイク	自家用車	バス・電車	その他	無回答
260	572	519	38	3	2

その他の回答 ⇒ 車いす、シニアカー、タクシー

第3章 図書館のサービスに対する意識

1. 分館の祝日開館・夜間開館の認知度

岸和田市立図書館では、平成30年度から分館において祝休日を開館日とするほか、旭・春木の2館においては平日夜8時まで開館しています。このことを利用者が知っていたか尋ねました。

分館での祝日開館を

利用館	知っていた	知らなかった
本館	143	65
旭図書館	193	47
山直図書館	169	58
春木図書館	313	153
八木図書館	144	40
桜台図書館	52	9

旭・春木の夜間開館を

利用館	知っていた	知らなかった
本館	77	131
旭図書館	153	87
山直図書館	25	202
春木図書館	251	219
八木図書館	32	151
桜台図書館	16	45

分館で実施している祝日開館については73%の利用者が「知っていた」と回答しました。旭・春木の夜間開館については、「知っていた」と回答した利用者は40%でした。

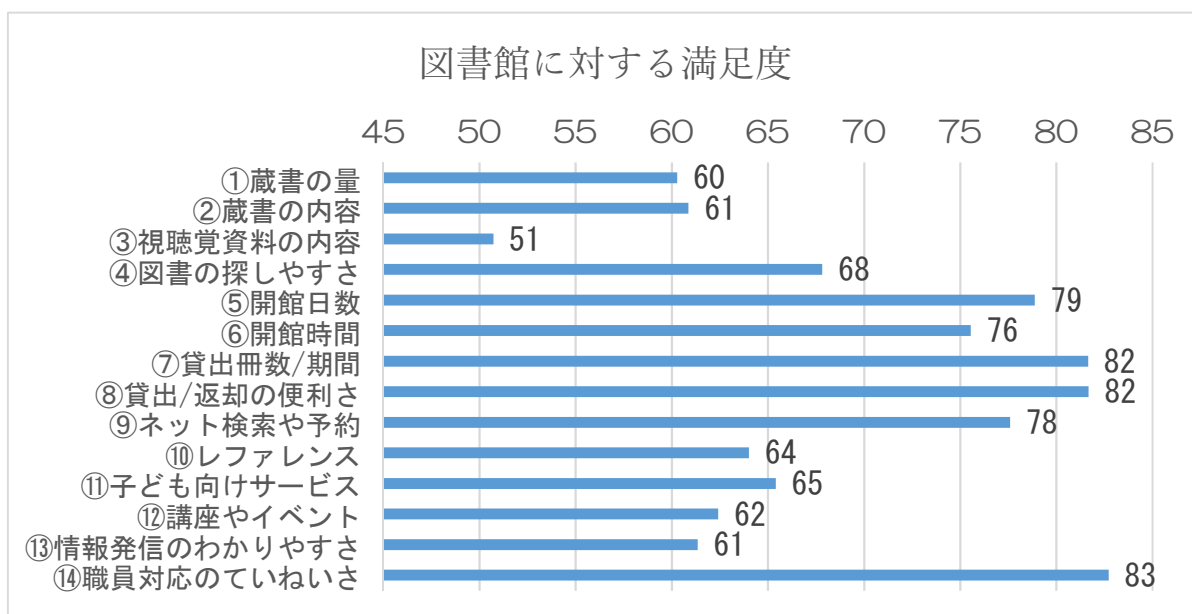
さらなる周知活動が求められますが、特に夜間開館については、実際に夜間開館を行っている旭・春木の利用者でも「知っていた」は57%にとどまっており、周知活動の強化が必要と考えられます。

2. 図書館のサービスに対する重要度・満足度

図書館のサービスのうち14項目について、利用者の満足度を5段階で尋ねました。同時に、14項目のうち重要と思う項目を挙げていただきました。

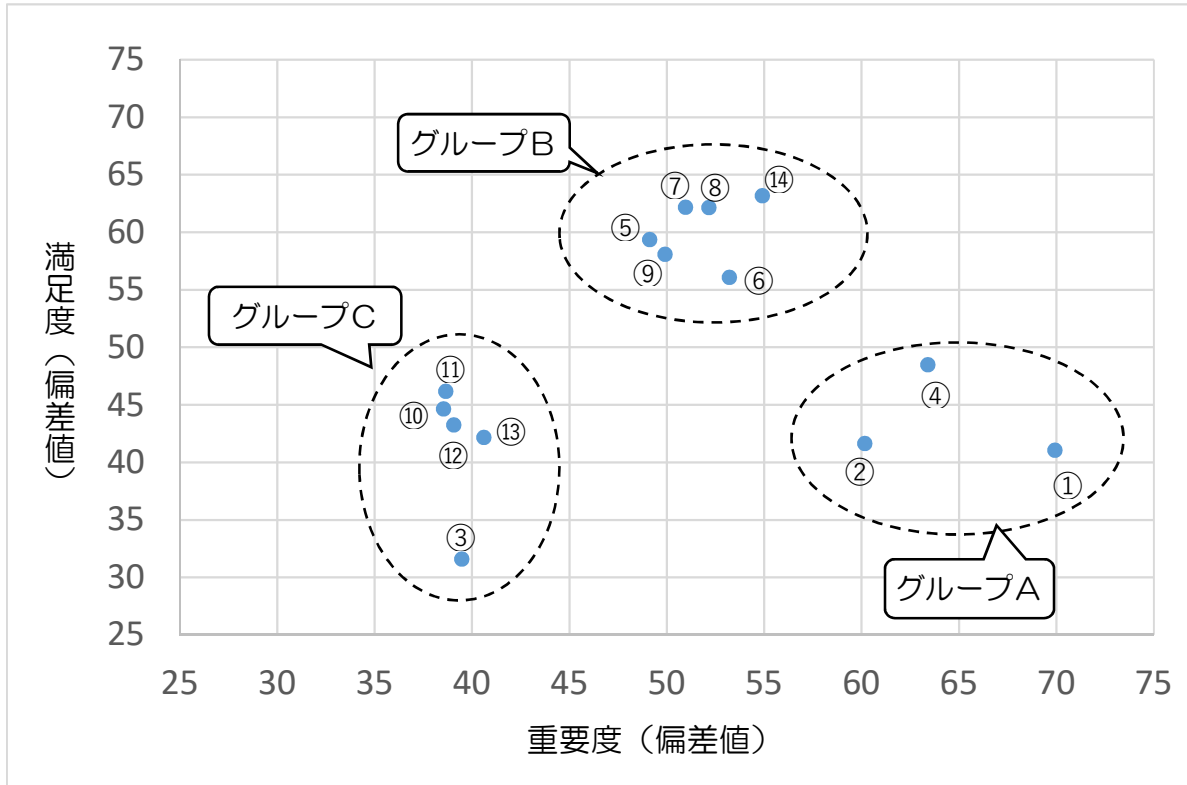
	満足	おおむね満足	どちらとも言えない	やや不満	不満	わからない 無回答	重要と思う (複数回答)
①蔵書の量	142	607	257	213	73	102	935
②蔵書の内容	127	506	389	135	50	187	673
③視聴覚資料の内容	47	154	287	103	63	740	112
④図書の探しやすさ	197	708	265	126	19	79	758
⑤開館日数	456	704	121	40	16	57	372
⑥開館時間	453	633	103	105	37	63	481
⑦貸出の期間・冊数	548	657	80	44	8	57	427
⑧貸出・返却の便利さ	522	639	114	21	6	92	455
⑨インターネットでの本の検索・予約	386	347	153	47	14	447	394
⑩レファレンス	88	206	307	14	9	770	89
⑪子ども向けサービス	89	202	254	16	7	826	92
⑫講座・イベント	75	203	303	23	12	778	102
⑬情報発信のわかりやすさ	103	301	344	73	25	548	143
⑭職員対応のていねいさ	608	598	103	25	13	47	527

満足度に関する回答について、「満足」「おおむね満足」「どちらとも言えない」「やや不満」「不満」をそれぞれ100、75、50、25、0として回答者の平均値を算出すると下記のとおりになります。



3. 重要度・満足度から見る図書館サービスの分析

「重要度」「満足度」を、それぞれ平均を50とした偏差値に換算し、「重要度」を横軸、「満足度」を縦軸においてプロットすると以下のとおりになります。14項目のサービスが、おおよそ3つのグループに分かれる結果となりました。



【グループA】①蔵書の量 ②蔵書の内容 ④図書の探しやすさ

このグループは、利用者からみて重要度が高く満足度は低いサービスということであり、最も強化が求められます。図書館として蔵書の量や内容は常に充実を求められるのが当然ですが、図書の探しやすさについては何らかの改善が求められます。

【グループB】⑤開館日数 ⑥開館時間 ⑦貸出冊数・期間 ⑧貸出返却の便利さ

⑨インターネット検索や予約システム ⑭職員対応のていねいさ

このグループは、利用者からみて重要度は平均的で、満足度は高いサービスということになります。まずは現状のサービスレベルを維持した上で、改善を目指す項目と考えられます。

【グループC】③視聴覚資料の内容 ⑩レファレンス ⑪子ども向けサービス

⑫講座やイベント ⑬情報発信のわかりやすさ

このグループは、利用者からみて重要度も満足度も低いサービスということで、サービス内容について、PRも含めテコ入れや見直しが必要と考えられます。

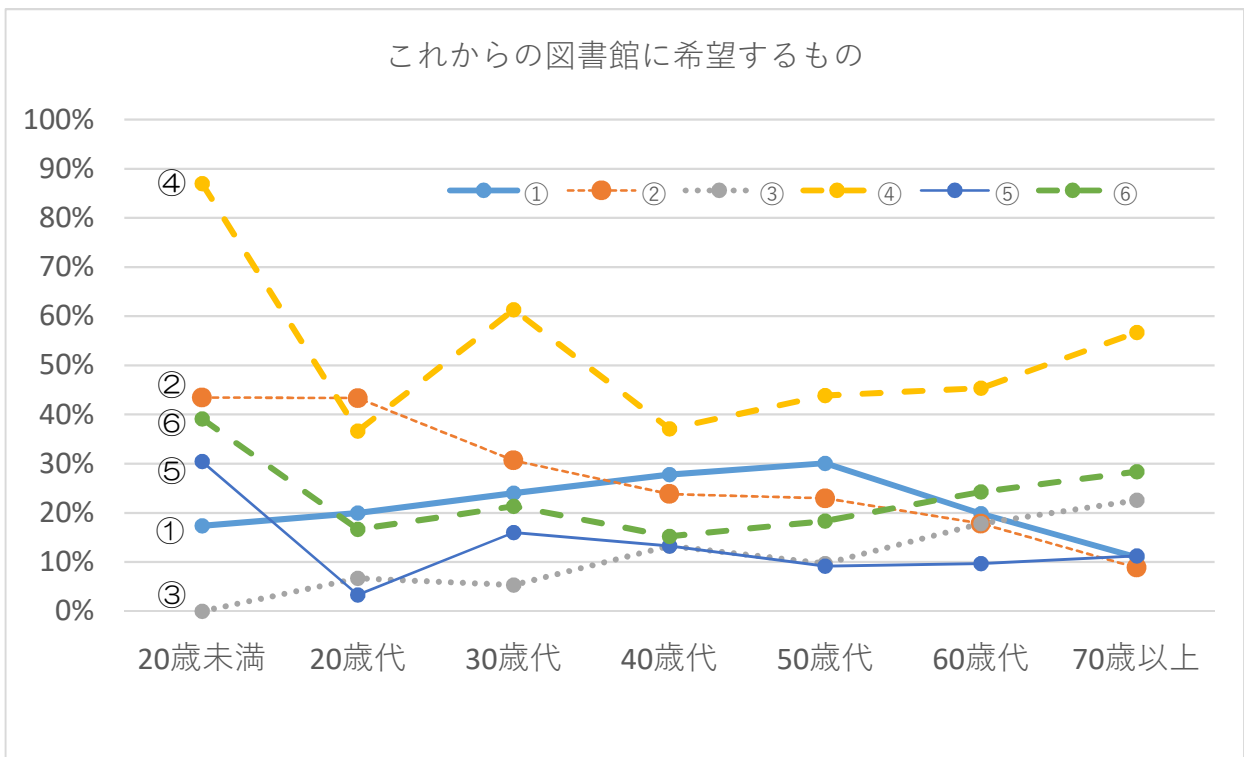
4. これからの図書館に希望するもの

今後の図書館に求めるサービスについて、次の6つの項目について尋ねた結果は以下のとおりでした。

	回答数
①電子書籍の導入	214
②個人のノートパソコンやタブレットが使えるスペースの設置	201
③地域の資料（岸和田の歴史資料、岸和田市政に関する資料）の充実	164
④お茶やコーヒーを飲みながら本を読めるスペースの設置	518
⑤個人やグループが利用できる展示ブースの設置	119
⑥人が集まり、交流できる雰囲気づくり	242

(複数回答)

この回答を年齢別に集計すると、世代ごとの回答者の割合は以下のとおりになります。



「④お茶やコーヒーを飲みながら本を読めるスペースの設置」は、全世代にわたって希望する利用者が多くなっています、また、「⑥人が集まり、交流できる雰囲気づくり」も、全世代にわたって一定数の利用者が望んでいます。

「①電子書籍の導入」は、若年層より50歳代のほうが、希望が多くなっています。「②個人のノートパソコンやタブレットが使えるスペースの設置」は若年層ほど希望が多くなっています。①②はいずれも、60歳を超えると希望する利用者は少なくなっています。

「③地域の資料の充実」は、年齢の高い層ほど希望する利用者が多くなっています。「⑤個人やグループが利用できる展示ブースの設置」は未成年層で希望が多くなっています。

その他、自由記述の回答（抜粋）

- ・とにかく本を増やしてほしい
- ・分館にも自習室があると便利
- ・駐車スペース
- ・Wi-Fi があるといいと思います。
- ・テレワークできる設備
- ・開館時間外に Web 予約本を受取出来るシステム
- ・カウンターでの本の受け渡しではなく、接触の少ない対応。
- ・このままでいいと思う
- ・今の静かな状態がいい
- ・学校図書館との協力、図書選定の過程を開かれたものに。
- ・学校図書館との連携の充実
- ・子どもがしゃべりながら本を読める時間や場所
- ・赤ちゃん限定のハイハイスペース、子育て応援してくれる場所、雰囲気作り。
- ・八木のフリースペースや旭の窓際の席のようなゆったり本を読める席が、春木や山直にも欲しい。
入り口付近は落ち着かない。
- ・図書館の場所、公園に隣接している等ゆったりとしたスペースがあればいいと思う。
- ・都構想のように論争となる問題を討論する、民主主義の学校的な催事
- ・図書館の職員の待遇をよくすることが良い図書館につながると思います。雇用の安定等、切に望みます。決して使い捨てにしないでください。

第4章 他自治体の図書館の利用について

泉南地域の相互利用など、岸和田市以外の図書館の利用について尋ねました。また、市外の図書館を利用される方については、その理由も尋ねました。

1. 泉南地域図書館の相互利用の認知度

岸和田市民であれば、泉南地域の他の公立図書館も利用できることを知っていましたか。

知っていた	知らなかった	無回答
410	819	165

2. 市外の図書館の利用状況

岸和田市以外の図書館を利用することがありますか。

はい	いいえ	無回答
337	916	141

「はい」の回答には、国会図書館や大学図書館、遠方の自治体の図書館などを含みます。

近隣市町の図書館利用の状況

		他の図書館を利用する理由（複数回答）											
		利用者数	①	②	③	④	⑤	⑥	⑦	⑧	⑨	⑩	⑪
利用する他市町の図書館（複数回答）	大阪府立	32	14	4	6	2	24	2	5	1	5	1	1
	大阪市立	43	16	4	8	2	28	0	2	1	9	1	5
	堺市	27	17	4	2	5	13	1	3	0	4	0	3
	高石市	9	4	4	4	0	4	0	2	0	3	0	2
	泉大津市	6	3	2	0	0	4	0	0	0	0	0	1
	和泉市	77	24	19	12	16	46	0	3	0	44	4	10
	忠岡町	47	36	3	0	4	15	0	0	0	8	4	10
	貝塚市	53	25	14	6	11	29	3	3	0	11	6	4
	泉佐野市	15	8	2	0	5	7	0	1	0	4	0	1
	熊取町	34	6	3	1	16	25	0	3	0	19	2	7
	田尻町	1	1	0	0	0	0	0	0	0	0	0	0
	泉南市	4	2	0	0	1	1	0	0	0	0	0	1
	阪南市	1	1	0	0	0	0	0	0	0	0	0	0
	岬町	0	0	0	0	0	0	0	0	0	0	0	0
和歌山市	5	1	1	2	0	2	0	0	0	3	0	1	

他の図書館を利用する理由（その館の利用者の過半数が選択した回答は着色して表示）

- ①自宅や職場（学校）に近い ②開館日や開館時間が便利 ③公共交通機関で行きやすい
 ④自動車で行きやすい ⑤岸和田にはない本がある ⑥その地域の郷土資料が見たい
 ⑦イベントや講座がある ⑧他の人と交流できる ⑨館内の環境が快適
 ⑩職員の対応が良い ⑪その他

「⑤岸和田の図書館にない本がある」に着目すると、大阪府立、市立は現に本市より蔵書数が多く自然な結果ですが、泉大津市・和泉市・貝塚市・熊取町は、本市が蔵書数で劣っているわけではありません。「蔵書の内容」「探しやすさ」など他の要因が影響している可能性が考えられます。

「⑨館内の環境が快適」に着目すると、2011年にフューラル和泉がオープンした和泉市や2020年に開館した和歌山市などの新しい施設の評価が高くなるのは自然ですが、1994年開館で既に26年が経過している熊取町の高評価は注目されます。

第5章 自由意見

アンケートに記入いただいた自由意見について、ジャンルごとにまとめました。原則としていただいたご意見をそのまま掲載していますが、同様のご意見を集約したり1つのご意見を複数のジャンルに振り分けたりしています。

なお、具体的なタイトルや作家名などを挙げた、蔵書希望に関するご意見は掲載を割愛しました。

1. 蔵書の量について

- ・本館だけでなく、分館にももっとたくさんの本を置いてくださるよう望みます。
- ・蔵書数に関しては借りたい本が岸和田になく他市の図書館から取り寄せてもらうことが何回かありました。予算もあるかと思いますがもっと増やしていただけると嬉しいです。ベストセラーの寄付などを募るのもいいかもしれません。
- ・予約を入れてから長い時間がかかって忘れたころに他市から借りることができることが多い。他市でも予約がたくさん入っているのだから当市でも購入してくれてもいいのではないのでしょうか。
- ・書店では読みたい本、雑誌がたくさんありますが高く買えないので立ち読みしたり時々購入したりしています。もっと書店で置いてある本、雑誌を増やしてほしいです。いつ行っても新刊がなく情報が古い出版本ばかりで全然参考になりません。芸能人が書いた本も全然なくて最近は図書館に行く気もしません。
- ・読みたい本がないことが多く、ネットで検索された本や読みたい本なども利用者の希望が通るといいなと思います。
- ・人気作品は予約が集中し、予約確保までの期間が長くなることがあります。人気のある作品については増冊を図ってください。
- ・読みたい本はたくさんあるが、予約しての日数がかかりすぎて忘れてしまう。新刊を貸し出す時に待っている人がたくさんいることを伝えるなどしてほしい。
- ・文芸書や社会科学的な書籍や新書などの新刊書を増やしてください。市の予算の関係もありますが、岸和田市がより文化に力を入れていくためにも必要な予算を付けるようお願いいたします。図書館関係者や教育委員会だけのパワーでは実現は難しいと思いますが、文化を愛する市民の力も活用して実現してください。

2. 蔵書の内容について

- ・最近出版された図書でも購入してもらっていることが多く、ありがとうございます。
- ・新聞広告で見た本を借りたいとネットで検索してもほとんどない、新刊書を増やしてほしい。
- ・古い本が多く手に取るのがためられる時があります。新しいのと入れ替えてほしいです。
- ・書籍が汚い。古本屋さんのように端を削るなりしてもう少しきれいな状態にしてほしい。
- ・いつも希望図書をすぐに取り寄せていただいてありがとうございます。芥川賞や直木賞その他ベストセラー等の本は何冊か購入していただきたいと思います。待ち時間があまり長いと興味が薄れてしまいます。

- ・作家さんにも還元できるように、新刊は発行後3か月借りられないようにするみたいなシステムが全国の図書館であればいいのと思います。利用者を増やすには新刊が大事なのはわかっていますが。
- ・大学のレポートに必要な本をお借りできて助かっています。洋書がもっとあると嬉しいです。
- ・海外の本（小説）も増やしてほしい。
- ・アイヌ文化の本を探していますがなかなか見つかりません。あと英語の本がもっとあれば嬉しいです。
- ・ライトノベル系の本が少ないので増やしてほしい。
- ・マンガや美術、書道作品集の時代に即した新しいものが欲しい。
- ・教養になりそうな漫画とか子育てエッセイ漫画くらいならマンガコーナーがもっと充実しててもいいのになって思います。
- ・全集をドカッと買うより他の本を買ってほしい。
- ・自分のための読書を楽しんでいますが老眼で文字への興味は薄らいでいます。大きな文字の本をそろえていただけたら嬉しいです。
- ・定年後毎月5〜8冊程度の本を借りています。大型文字の本はありがたいです。春木図書館のは大方読み終わっていますので他の図書館のものと時々入れ替えていただきたいです。
- ・市立の施設としての地域の資料は充実されていると嬉しい。
- ・昭和の懐かしい資料とかもっとたくさんあればいいと思います。
- ・月刊本はなかなか読めない、回ってこない。種類も増やしてください。
- ・新聞の読み比べがしたいが分館には1紙しかない、他図書館に比べ雑誌が少ない。
- ・専門書を入手しやすい環境に。6つの図書館それぞれ独自性を持った品ぞろえを。
- ・館によってメインのテーマがあるようですが、どの分野も同じように収集してほしいです。
- ・寄贈した本で保管されないものは返却してほしい。他の施設に寄贈することも必要。
- ・歴史的な文学書物があればよいと思います。中国ものとか日本古代史物など。
- ・長編時代小説の途中の巻が欠けているものがある。
- ・旅行の本が少ない。
- ・将棋の本を増やせ。
- ・法律などが記載されている本は古くなると意味をなさないのでできるだけ最新のものが読みたいです。
- ・エコ、気候変動、環境問題、サステイナブル、ゼロウエスト、リサイクルなどの分野の本を充実させてほしいです。
- ・子ども向けの本を増やしてほしい
- ・高校生～中学生の本がもっといっぱいあればいいなと思います。文庫本のほうが読みやすいです。
- ・単行本だけでなく文庫本の充実を。卓上で読む機会よりも通勤など「ながら」で読む機会が多く、持ち運びしやすいため。
- ・紙芝居が古いものが多いので新しい紙芝居をもっと入れてほしい。また古いものでも繰り返し使われているものは子どもたちが喜んで見てもらえるものなので新しく入れ替えてほしいです。
- ・移動図書で幼児向けの新書がたくさんあるときはとても助かるし嬉しいです。
- ・自動車文庫について、時に図書の入れ替えがあればうれしいです。毎月ほとんど同じ本が来る。

- ・税金を使ってヘイト本を購入すべきではない。
- ・政治分野でのネトウヨ系駄本の多さに驚く。リクエストがあれば購入するのもかもしれませんが、もう少し内容を吟味すべきです。
- ・内容のない無駄な本は不要。良書が探しにくくなる。
- ・小説ばかりたくさんで勉強・研究するものが少ない。公立図書館は娯楽室で、調べ物をするところではないのでしょうか。
- ・コロナ対策など今年はいろいろご苦勞もあるかと思いますが、市民が安心して借りることができたり知識がたくさん得られるよう色々なジャンルの本が置かれることを期待しています。

3. 視聴覚資料について

- ・今は需要が少ないのでしょうか？ CD、DVDなどもう少し新しいものが欲しいです。点字本など視聴覚資料も、専門図書館で健常者が借りるにはハードルが高いのももう少し置いてほしい。
- ・和泉市と比べてCDが充実していません。和泉市はCDに年間でいくらか使うと決まった予算があると聞きました。岸和田市も最新のCDを含めもっと充実させてほしいです。
- ・視聴覚の新しいCDをもっと入れてほしい。今は死蔵に近いのでは？ どんどんゴミ化している。
- ・本館のCDがボロボロすぎる、あの陳列もどうかしてうまくやればよいのに。
- ・音が飛んでいるCDは新しいものにしてほしいです。
- ・CDやDVD等の資料を本館以外でも利用できるとありがたい。
- ・視聴覚資料もパソコンから予約可能にしてほしい。

4. 図書の探しやすさ

- ・小さい子供向けの本箱が探しにくい、もう少し工夫できないか。
- ・年齢別にお勧めの本を紹介してくれると嬉しいです。
- ・子ども向け図書の棚に、何歳向けなどもう少し工夫が欲しい。自分で読めるようになったらお勧めなど。ある程度の数が出ている絵本は〇〇コーナーなど見やすいようにしてほしい
- ・絵本コーナーが探しにくい。小学生対象のところにあったり、欲しいものがPC検索であっても見つかりにくく、置き場所がわからないことが多い。
- ・絵本、児童書の近くに子育て関係の本を置いてほしい。子どもを見ながら自分の読みたい本を探すことができるので。
- ・本の並べ方、作者のあいうえお順がどこで段替えになっているのか、ずっと分かりにくかった。先ごろ係の人にきいてラックごとになっていることを知り少しは納得したが分かりにくい。
- ・棚をたどって行って棚が途切れた時に次の棚がどこにあるか分からなかったり他のカテゴリーでまとめられていたりすることがあり「続きはこちら」のような案内があればわかりやすいと思います。
- ・書庫にどんな本があるか分からないので、知れる機会があればいいなと思います。
- ・図書館の中の見取り図を作してほしい。旅行関連とか山登り関連とか区分と図書室の中の配置図があれば助かります。
- ・分野ごとに数字で分けておられるのはいいのですが、棚の列が探しにくい。各棚の最上部に大きな数字で該当する分野番号を掲出されてはいかがですか。館内入口と館内中央あたりに大きな平面図（書籍

別位置)が欲しい。

- ・ 旭図書館の棚についている番号が分類番号の頭の数字と間違えてしまうのは私だけでしょうか。
- ・ 図書の探し方を教えてください。職員にお願いすればすぐ出てくるものが見つからない。現状の番号付けと置き場所は良いのでしょうか。
- ・ 新着情報を検索するとき、作者のアイウエオ順にしてもらえると嬉しい。
- ・ 検索パソコンは漢字が使えるように。
- ・ 図書を検索する機械がもう少し使いやすくなると思います。ホームページでの検索はしやすいのですが。子どもも使用することを考えればひらがなしか入力できなかつたりするのも仕方ないのかなとは思っていますが。
- ・ 検索システムで、検索したい言葉が短い時、それを含むものがすべて出てきてしまうので複数条件を入れられるなどできたらいい、新書の場合、所在の欄にも「新書」の表示があればわかりやすいと思います。
- ・ 館内の端末がもっと使いやすくなればと思います。そのまま予約処理ができたり、書店のようにレシートで印刷ができるとよいと思います。
- ・ どうにもいつもうまく使いこなせないのが検索の機械です。もう少し簡単に探す方法はないのでしょうか。どうも画面の表現の意味も分かりにくいです。
- ・ スペースの問題があるので難しいけれど最上段、最下段の本が探しにくい。
- ・ 足が悪いので上段の本が見ることもとることもできない不自由。上段の本が読むことができません。
- ・ 本棚の下段 1, 2 段は何の本があるのか高齢者は腰を屈めてみる事ができません。1年に1回でも上段のものと入れ替えてもらおうとありがたい。

5. 開館日数について

- ・ 開館日や開館時間が増えたりと以前よりもずいぶん利用しやすくなっていると思います。
- ・ 本館の休みが多すぎる。
- ・ 分館、本館持ち回りでいいので月曜日も開館してほしい。
- ・ 祝日を開ければ代替休館があってもいいように思う。図書館の従業者に労働負担が過重にならないように十分配慮すべきと思う。

6. 開館時間について

- ・ 開館時間が長くなりとても便利。
- ・ 平日夜8時まで開館になり仕事帰りに利用できるのが大変ありがたいです。
- ・ たまたま調べたら20時まで開館されるようになっていて驚きました。仕事終わりだと間に合わなかったのも嬉しかったです。平日でも行けるようになったので利用頻度も上がりそうです。
- ・ 旭と春木を20時まで開館しているのは助かります。仕事帰りに寄れるので、ぜひ継続を。
- ・ 一部の図書館では夜間開館しているが全館で対応してほしい。職員での対応だと膨大な人件費増になってしまうが、せっかく業務委託しているのだからもったいない。
- ・ 閉館時間が早すぎる。和泉市などはもっと休館日が少なく夜9時まで開館している。
- ・ サラリーマンによってはテレワークが増加してくれば、夜8時まで開けている必要があるのかと感

じる。

- ・ 9時から開館する日（館）もあったら嬉しいです。
- ・ 以前は9時開館5時閉館でしたが、5時以降に利用したい人と10時前に利用したい人の比較はされたのかなあと感じていました。1時間ずらしたのが良かったのかわかりません。
- ・ 春木を利用しています。9時開館にしていただければありがたいです。20時までの開館は週1程度でもいいのでは？
- ・ 開館時間をできれば午前9時としてほしい。その代わり閉館時間が1時間早くなってもいい。
- ・ 民間に委託したのでしょうか、開館時間が長くなって利用しやすくなりました。ただ、職員の方の待遇が心配です。誇りをもって安心して働けるようにしてください。

7. 貸出冊数・貸出期間について

- ・ 私が前に住んでいた市の図書館よりも貸出日数も貸出数も多いのでありがたいです。
- ・ インターネットで予約していくときに、予約冊数が15冊までなので人気のある本を予約すると待ち人数が20番～50番など果てしなく思えるのが重なってあっという間に15冊いっぱいいっぱいまでたまってしまう。一度に借りる冊数は15冊まででも、予約できる冊数は20冊くらいまで増やしてほしいと思うのは単なるわがままでしょうか？
- ・ 予約図書の取り置き期間の延長。
- ・ 貸出期間をもう少し長くしてほしい。1か月借りられたらうれしい。
- ・ 人気書籍は貸出期間を1週間ほどに短くしてほしいです。
- ・ 貸出期間を2週間にして待ちを短くしてほしい。希望する図書館に本がついて取り置き期間が1週間、それから3週間の貸出だとほぼ1人の人が1か月使ってしまう。
- ・ 新刊や予約の多い本は貸出日を短くしてほしい。予約した本の待ち人数が1なのに何か月も待つことがある。返却日の管理をしっかりしてほしい。
- ・ 今、本を予約して棚置1週間貸出3週間ですが、予約本が目的館に到着した日を貸出初日にして期限を4週間にしてはどうか。
- ・ 利用率の高さや図書の内容を考慮した貸出期間の延長ができればうれしく思います。

8. 貸出・返却の便利さについて

- ・ 予約した本の連絡ルートに「はがき」があればと思います。電話でしたら留守のときに何度もお手数をかけなければならないので。
- ・ 駅などで予約本の受け取りや返却ができるようになれば便利だと思う。
- ・ 返却ポストを増やしてほしい。駅や岸和田カンカンなど
- ・ 分館までは無理でも、返却ポストくらいもう少し山手のほうにあるとありがたいです。
- ・ 借りたところ以外で返却できるのがありがたい。
- ・ 今はまだ図書館に行くことができるが、これから年を取り体調などにより行きにくくなると思うので予約した本を宅配してくれて借りたり返却できれば便利だなどと思います。
- ・ リクエストカードを毎回埋めるのがめんどくさい。上巻下巻で1枚ずつ書いてくださいと言われた。効率悪いので書かないです。改善してください。

- ・シリーズの小説などは順番に予約できるようにしてほしいです。
- ・上下巻ある本を予約した時、下巻が先に届き上巻を待っていたため返却日までに読み終わることができず読まずに返したことがあります。上下巻予約の場合 2 冊揃うまで留め置きしていただけないでしょうか。
- ・将来的には自動貸し出しシステムの採用。
- ・病気や天候不良その他で返却期日に返すことができない時の対応等の決まりを作してほしい。

9. 蔵書検索やインターネット予約について

- ・インターネット予約を活用させてもらっています、便利で助かっています。知らない人もいたので、もっと普及できればいいですね。
- ・いつも予約システムを利用して本を準備してもらっているのを助かっています。コロナで長時間滞在するのが気になる時も利用できました。
- ・忠岡町民ですがネット予約できるのが本当に嬉しいです。蔵書の量が圧倒的に違います。
- ・ネットで予約して延長もネットでできるのですごく助かります。ネットで予約するとき何人待ちか分かればさらにありがたいなと思います。そういうのは表に出しにくいものなのかもしれませんが。
- ・貸出中の本の返却日をネットで知りたい（何日待てば借りられるのかを知り、その間他の本を借りられる）。
- ・スマホで蔵書検索するとき、パソコンサイズなのでいちいち拡大したり縮小したりするのが面倒です。スマホでも簡単に操作できるようにしてほしいです。
- ・ネット検索は便利だけどスマホに対応していない、遅れている。
- ・インターネットの予約サイトが使いにくい。
- ・ホームページの利用照会のうち「my 本棚」→「借りた本」がどうしても思っている順に並びかえできないのですが・・・
- ・インターネット予約のため子どもの本を親のカードで予約している。子どもでもインターネットで予約できるようにしてほしい。
- ・新刊本や図書館にない本の購入依頼をインターネットでできるようにしてほしい。
- ・本を検索するとき、キーワードが当てはまらないと思われるものがたくさん出ることがあるが他の方からそういう意見はありませんか、私だけ？
- ・インターネット検索の際、外国文学の項目を分けてほしいです。
- ・返却期日が来たらメール等で案内してもらいたい。
- ・タッチパネルの機械から予約ができないのが少し不便。
- ・大阪府内はすべてPCで在庫確認できたらいい。横のつながりをもっと作ってください。
- ・府立図書館の蔵書をネットで予約し市立図書館で受け取れるように。

10. レファレンスについて

- ・職員の方々の対応がすばらしく、レファレンスにも対応いただきました。
- ・自分では片寄った本しか読まないのとお勧めの本とかのアドバイスがあると嬉しい。
- ・職員の方に、何々な本が読みたいのですがと相談したら、お勧めの本を紹介してもらえたりするので

すか？

- ・受付の人が本を知らなさすぎる、PCでの操作も知らない人がいてまともな答えをもらったことがない。
- ・図書館員によるセレクトコーナーがあってもよいのでは。
- ・折々にテーマを決めてそれに関する本を展示してくださっているコーナーがいつも楽しみで普段手に取らない本に触れるきっかけをもらっています。ありがとうございます。
- ・季節の絵本コーナーみたいながあると嬉しいです。春木は、絵本は季節ごとにおすすめコーナーに出してもらえてとっても見やすくいいと思います。
- ・保育士なので、絵本を探するときどれがいいのか迷うことがあるので、〇〇が出てくる絵本、こんな内容の絵本など探す時に教えてもらえたら嬉しいです。
- ・レファレンスの説明を書いたポスターなど、子どもがわかりやすいものを掲示してほしい。子どもでも相談しやすい雰囲気だと読書量も増えると思う。
- ・司書のレベルアップ、キャリアアップに税を使い、司書も専門職として市の財産になってもらわねばならない。その為にもネットレファレンスを行い、司書を鍛える必要がある。貸出に関しては和泉市のように自動化すればよい。蔵書数では大阪市や堺市にかなうはずがないのだから、地域特色性のある司書をどれだけ育て、各司書が新たな図書館の形や市民の知的好奇心を向上させ、民度を上げる取り組みを行うかが問われる。

11. 子ども向けサービスについて

- ・ちいさなお話会大好きです。これからも続けてください。
- ・子ども用スペースありがたいです。4歳の息子が自分で本を選ぶことができてうれしいです。
- ・子ども連れて行ったらうるさくて迷惑かなとか思っていたけど静かな場所が赤ちゃんとしては良いのか楽しそう、ご機嫌だったり、本屋さんでは値段見てしまって手に取れない絵本を本人の好きなように選んで借りられるのは図書館ならではの今実感しています。子どもの好みを本選びで知ることもある、些細なことですが図書館には支えられていると思います。ありがとうございます。
- ・個人的には小さい子供がおりませんが、子ども向けのサービスが充実されることを望んでいます。
- ・子どもと一緒によく絵本を借りに行きます。どの図書館でもたくさんの絵本を置いてくれているし、職員の方も丁寧な対応で有難いです。
- ・絵本、本が大好きな子に育ってほしくて一生懸命読み聞かせています。
- ・今の時代だからこそ、子どもたちにもっと本・絵本のすばらしさを伝えたいですね。PC画面でなくあえて紙芝居や人形劇等に触れてほしいと思います、難しいんですかね。・子どもが参加できるイベント（劇、工作など）増やしてほしいです。
- ・小中学生が足を向けたくなるような企画があると嬉しい（図書館離れ、本離れを何とかしたい）。
- ・児童、生徒、学生に利用されるよう、工夫、取り組みについて頑張ってください。
- ・子どものスペースをもう少し大きい声を出してもよいようにしてもらえたらありがたい。読み聞かせるとき、シーンとしすぎて気をつかう。
- ・子どもが赤ちゃんの頃から利用しており、今では小6になり一人でよく利用するようになりました。春木図書館では幼児向けのお話会が良く開催されているので大きい子ども向けのイベントも開催して

いただければ、図書館は貸出するだけでなく、他の利用方法もあると子どもに気づいてもらえるのではないかと思います。

- ・子ども読書通帳を改善してほしい、書くところが小さすぎる、子どもが読めない漢字で書かれている。
- ・中之島の子ども本の森へ行ったが、テーマ別に本が分けられ展示方法も表紙が良く見え、手に取ったことがない本にも興味を持ちやすい工夫がされていると感じた。スペースの問題で市立図書館にはできない部分もあるかと思うが、もっと子どもが本好きになるような仕掛けをしていくべきだと思う。

12. 講座やイベントについて

- ・ゆかりの人物が推す図書を展示する企画はとても楽しみにしています。
- ・もっとビブリオバトルを定期的に開催してほしい
- ・今回初めて歴史カフェに参加しました。図書館友の会のことも知りました。ちょうど興味のある「空海と久米田寺」に参加できてよかったです。あまり歴史は得意ではありませんが楽しく聞くことができました。
- ・講座やイベントで興味があっても平日昼では参加できないのがとても残念です。フルタイムで働いている人でも参加できる講座が増えるととてもうれしいです。
- ・いつも利用させていただいています。今開催中の音のある図書館など新しい企画、取り組みに期待しています。作家さんを招いてのトークショーも面白かったです。
- ・図書館まつりは実施してほしいです。
- ・4、5年前から展示の仕方や雰囲気明るくわかりやすくなったように思う。2階のガラスケースの展示もいろいろあり楽しみです。
- ・小説に関連した書籍の紹介をしてもらえたらありがたいです。たとえば「たゆたえども沈まず」→ゴッホ、ゴーギャン、マネ、モネ等の画集やそれに影響した浮世絵たち。「身近な生きものの子育て奮闘記」→動物や植物の図鑑。

13. 情報発信について

- ・ネット、SNSなどを利用した情報発信も期待しております。
- ・休館日がわかりにくいので、入口にでも今月～2,3か月くらいの休館日を大きく表示してほしい。
- ・図書館の人の選書コーナーとかポップを作ったり、作者別ではない並べ方をするとか楽しい工夫してほしい。
- ・図書館の方のおすすめの本、感想などの生の声を図書館のサイトに挙げるようにしてはどうでしょうか。交流の場が広がるのではないのでしょうか。
- ・インターネットで図書検索をしていて岸和田の5分館毎に得意の分野があるのに気づきました。その点のアピールをネットに掲載されると市内の図書館に対する興味が広がるように思います。
- ・今日(10/30)に春木を利用しましたが本館での吹奏楽特集を初めて知りました。情報は広く素早くお伝えいただきたいです。
- ・お正月の桜台図書館でのカルタ大会が個人的にとってもよかったが、それに関するお知らせが少なす

ぎるような気がします。大きく貼っていたら子どもももっと集まったと思います。

- ・インターネットで予約ができることは知らなかった。ネット予約ができることの周知が徹底していないのではと感じる。

- ・もっとたくさんの人に図書館の便利さ使いやすさを伝えて、もっと豊かに利用してもらえるようになってほしいです。図書館大好きです、そういう人がもっと増えてほしいです。

14. 職員対応について

- ・職員の皆様いつも気持ちのいい対応をしてくださいます。感謝しています。

- ・先日、相続関係の書籍を探していましたところ、特に質問もしていませんでしたが職員の方が察知して、奥から「最新版です」と持ってきてくださいました。思いもよらない対応にとっても驚いてとても嬉しく思いました。本当にありがとうございました。

- ・初めて図書カードを作るときにどうしても小さな子供を連れての来館だったので不安でしたが、ベビーカーを1階で預かってくださったり、2階では子どもへの配慮をしてくださり大変助かりました。その節はありがとうございました。

- ・職員によって対応が違う

- ・期限が過ぎて返す時、期限が過ぎています返却日までに返してくださいと言われます。自分ではわかっているのですがつい忘れてしまって期限が過ぎることがあります。どうしてもいけない急用ができてしまった時もあります。すみません遅くなってと謝って返すのですが若い人から注意されるとドキドキしてしまいます。マニュアル通りに行っているのですが私にはきつく感じます。いわれたときは1日中暗くなってしまいます。

- ・本を返却するときに汚れ等がないか点検されていますが貸し出す時も点検してほしい。以前、借りたときから何ページにもわたりぬれた後のようにページが波打っていました。返却時に「最初からこうでしたか」と聞かれ少し嫌な感じになりました。

- ・自分が傷めた汚れでないのに非難され大変気分を悪くした家族がいます。気を付けてください。

- ・貝塚の図書館の職員は上から目線ではなくとても丁寧、ぜひ一度体験してほしいです。

- ・図書カードを、本を借りるとき箱に入れるようにと指導されていますが生協では本人が持ったまま差し出すと店員さんがバーコードを読み込んでくれます。ぜひ図書館でもそのシステムを取り入れてください。箱の中に入れると取りにくいです。誰か気づいてください。

- ・予約図書入庫の電話連絡を別室でしていただけないでしょうか。静かな空間で連絡の声が響いてしまいます。

- ・窓口の職員の皆様が頑張っていますが少し暗いように思う。もう少し明るく挨拶をしてくれると嬉しく思います。

- ・忙しい時も出入り口は見ておいたほうがいいですよ。カウンターに人がいるのに気づいてもらえないのは悲しいです。

15. 図書館の施設、設備について

- ・本館の自転車置き場の位置が不便なので何とかしてほしい。

- ・春木で買い物帰りだとカートいっぱい荷物があつて行けない。カートを置く場所を作ってほしい。

- ・聖書のゾーンですが、あまり借りる人がいないせいでとてもきたないです。そうじをしてください。
- ・本館の駐車場が小さく駐車できない時がある。路上に止めて本を返却に行ったらすぐに帰ってきたら駐車違反でレッカー移動され多大な罰金を取られた。警察がいやらしいのか駐車場が小さいのが問題なのか知りませんが図書館を利用しやすくしてほしいものです。
- ・図書館が大好きなのでゆっくり本を探したいし読みたいが、旭は駐車場が1時間以内しか無料でないので焦ってしまう。
- ・分館はスペースが限られているので効率よくレイアウトしてほしい。入ってすぐのところにテーブルと椅子があるのは少し邪魔な気がします。
- ・キャパが少ないので仕方ないですが、ロビーのような寛げるスペースがある図書館に憧れます。
- ・憩いの場を提供できるように検討してほしい。例えば談笑できる机の設置、コーヒーが飲めるスペースの確保など。
- ・春木センターにも勉強できる自習室や本を読むスペースがもっとたくさんあれば嬉しいです。子どもはテスト前に岸和田の図書館まで自転車で往復していたので近くで自習室が利用できる場所があればもう少し子供たちの学力が上がるのでは？
- ・旭図書館に自習できるスペース、専用スペースなどがあれば駅前なので便利だと思います、どうしようもないと思いますが、1階のほうが良かったしもっと広く本も増えたらいいかと常に思っています。
- ・図書館の広さを拡張して蔵書量を増やしてほしい。旭図書館は駅近で便利ですが住民の割合としては少なすぎます。職場に近い堺市中図書館と比較すると淋しすぎます。
- ・図書館の部屋の雰囲気、低い音楽など流したらいいと思います。
- ・本館は照明が暗く感じられる。
- ・本館の建物が薄暗い、他市の明るさと比べると最悪。富山の図書館をお手本にしてほしい。熊取でもいい。
- ・桜台の照明の当て方を改善してください。
- ・山直図書館が暗いのもうちょっと明るくしてほしい。
- ・ゆったりくつろぎながら読める和泉市みたいな図書館が良い、ツタヤみたいな図書館もいい。
- ・大阪市の「こどもの本の森図書館」や和歌山市の市民図書館など新しい図書館を最近見学に行ってきました。岸和田市にも市民に愛される快適な美しい図書館ができると嬉しいです。読書が大好きなので集中して読める場所を求めて和泉市のシティプラザや静かなカフェなどへ行き本を読んでいます。岸和田の図書館でもそのような読書に最適な環境を提供していただけるとありがたいです。
- ・和歌山市にオープンした図書館がとても良い。蔵書が充実しているのはもちろん家族や友人で集まって楽しく過ごせるようにスペースが作られている。ヨガやピラティスなどのイベントも開催されているそうなので何度でも行ってみたいと思える場所だ。
- ・高齢化が進んでいます。にもかかわらず本館にエレベーターがなく利用できない状態が放置されています。なぜでしょうか。トイレはやっと洋式が導入されました、アクションが遅すぎる。
- ・私も図書館で働きたいと思ってます。身体障害者だからバリアフリーのところにしてほしい。
- ・阪和線より山手に、山手のセンター的な役割を持った規模の大きい図書館の設置を希望します。
- ・図書館は文化の発信地だと思います。中央公園内にガラス張りテラスもあり本が木々に囲まれた環境で楽しめるような新しい図書館を建ててほしい。カフェがとりにあったり、DVDを見たりCDを

聴ける部屋もあるとか本好きでない人でも中に入って見たくなるおしゃれな図書館。市制施行何周年かの記念に。

16. 図書館システムについて

- ・電子書籍が携帯で読めるようなシステムを作ってほしい。
- ・本を勝手に持って帰らないように、入口に機械を置いてほしい。
- ・図書カードのICチップ化。
- ・図書カードをアプリにしてほしい。カード忘れがなくなる、返却日のお知らせを通知するなど便利かと思う。
- ・和泉は次に何人待っているかプリントされる、今まで借りている本も含めてプリントされる。予約表もあと何人待ちかもわかる。(岸和田は) 返却期限を守ろうとあるが何枚にもわかれていけば前のをなくすこともあり不便。
- ・個人情報の問題があるけど、貸し出しを受けた過去の図書のリストをプリントしてくれるサービスの実施をしてほしい。

17. 相互貸借について

- ・他市の図書も、行かなくても近くで借りられるようにしてほしい。
- ・予約して、岸和田にない本は大阪市や遠い地域の図書館から借りてもらえるので大変うれしいです。
- ・岸和田にない本でも、府立図書館から借りていただいたりして感謝しています。
- ・他の図書館にも自由にインターネットで検索や予約ができて、取り寄せ、貸出ができる制度があれば、図書館利用が広がるように思います。
- ・大学等の図書館の本を借りられるとよいと思います、送料は自己負担します。

18. 泉南地域図書館の相互利用制度について

- ・今回のアンケートで泉南地域の他の図書館も利用できると知りました。本を楽しめる場所が増えて楽しみが増しました。
- ・泉南地域の他の図書館の本も手軽にネットで予約し、近くの図書館で受取返却ができるようにしてほしい。
- ・他の公立図書館で利用した場合、返却は岸和田の図書館でもできるのであれば出かけたついでに寄りたいと思う。
- ・泉南地域の図書館はみんな充実していないので利用しない。和泉市、高石、河内長野等幅広く使用できたらよい。
- ・相互利用の範囲が狭い。和泉市の図書館が泉北なので借りられない。すぐ隣の和泉市が使えないのは残念です。
- ・和泉市図書館は、堺の人は本を借りられるのに岸和田の人は借りられない。岸和田市図書館は、和泉の人も借りられる。不平等だなあ。

19. 利用者のマナーについて

- ・貸本は丁寧に扱うこと。落書きや罫線が入っていることあり。次に読む人不愉快、マナーを守る動機付けPR必要。
- ・夏場等、避暑代わりに長時間居眠りしている方にはお声がけをしたらと思います。
- ・春木図書館の入ってすぐの机、いすのスペースが狭いのか、読みたい本があっても座りに行くことができない（男性達が陣取っている）。何か工夫ができないか。
- ・大きい声で話される方にはちょっと注意してあげてください。
- ・図書館で「静かにする」ということを知らない母親には注意してほしいです。
- ・コロナ以降、館内で居眠りをする方がいなくなったので静かで快適に利用できるようになりました。本も探しやすくなりました。
- ・利用者のマナー、モラルに欠ける点が時に気になります。何か所も折り返してある、お菓子のくずが挟まっている、髪の毛が十数本はさまっている。職員の皆様、図書に感謝と敬意をもって利用させていただきます。

20. 新型コロナ対策について

- ・今はコロナが多いから本を触るのに少し抵抗があります。コロナがもう少し収まればたくさんの本を借りたいです。
- ・本の消毒を今よりさらに強化してほしい。この世情で以前よりとても気になり本を触るのにビクビクしてしまいます。
- ・コロナで図書館を利用することに少し不安を感じていたが、貸し出しの際に丁寧に本を拭いてくださって安心して利用できています。ありがとうございます。
- ・衛生面で疑問を感じる。雑巾で拭く方法もただの儀式的な感じに思う。
- ・貸出する図書をこまめに拭いて除菌してくれるのがありがたいです。除菌の機械もうれしいです。
- ・殺菌の機械はすごくいいと思います。コロナが流行する以前から本の殺菌を気にしていました。子どもが小さい頃は酢を薄めて家庭で表紙を拭いていました。
- ・紫外線による除菌機の利用が、本館でもできるようにしてもらえたらと思います。高価なようですが。
- ・山直の除菌機横の円形テーブル、現在本が全面的に置かれているが半分くらい空けてほしい。除菌は1回に4冊しかできないので余分な本を置いたりするスペースが欲しい。または小さい台を置くとか工夫してほしい。
- ・マスクをしているので図書館の職員さんの声が聴きにくかった。私のように70歳を超えると聴きづらいです。
- ・コロナ渦ではありますがそろそろ座って読めるスペースを増やしてほしい。行き場を失った人がいるし間隔を開けるなど工夫したり網戸を付けるなど。
- ・自習室が時間制限になったのが嫌だ。コロナのせいで椅子がかなり撤去されてるのもいけてない。図書館は静かに長くくつろげる公共の場所だと思うのに、風潮のせいか早く帰れと言われているような気がする。
- ・コロナ対策で3階自習室の利用が2時間に制限されていますが、利用者は皆前を向き読書や学習に

集中しており会話などしておりません。もう制限を解除してもよいと思います。その上制限する科学的根拠はないと思いますが、よくお考え下さい。

- ・久しぶりに自習室を利用しましたが以前よりも快適に利用できました。以前は長時間居座る人、荷物で隣の席をつかえなくする人、中高生のおしゃべりの声などで不快な思いをすることがあったので。
- ・図書館は好きな場所の一つです。今年はゆっくり閲覧できず残念です。コロナがピークの時でも岸和田図書館は予約制ではありましたが貸し出しを続けてくださったこと、とても嬉しく思います。
- ・コロナ禍の緊急事態宣言の中でも簡単に閉館の道を選ぶのではなく、対策を講じながらあえて開館（または貸出業務）をし続けた岸和田市は本当に素晴らしいと感謝しています。「どんなに図書に励まされたことか…どんなに図書が心のよりどころとなったか…」をいつか伝えたいと思っていました。本当にありがとうございます。市民ファーストの岸和田市の姿勢は誇りでもあります。前面に立って対応された職員の方々にも、この場をお借りしてお礼を申し上げたいと思います。

21. 市の図書館施策について

- ・古い図書館は古いなりに、新しい図書館は新しいなりによきもの、良きことがあるように思えます。それぞれの特徴を持たせた図書館づくりを。
- ・各図書館に必ず1人は司書が必要。
- ・岸和田市民が誇りのある図書館本館になってほしいです。協働でやっていければよいと思います。
- ・図書館内のボランティアグループの拠点を図書館で作ってほしい。ボランティアの養成を積極的に行ってほしい。
- ・図書館情報をいつでも見られるようにして下さい、例えば各分館の予算、決算、誰がどのように購入図書、廃棄本を決めるのか。
- ・図書館は民主主義を根付かせる知の拠点だと思っています。多くの予算を割いて図書館活動が充実していくことを期待します。
- ・図書館は無料貸本屋ではない。議員もそのように考えている者が殆どだが、全く機能していない議会図書館と連携して政策の企画立案を、学術会議のように考え公表することこそ地域の市立図書館のやるべき仕事である。ツタヤ図書館のような中身のないハードだけが派手な図書館ではなくソフトでこそ誇れる図書館を目指してほしい。
- ・今後とも本館玄関口に掲示している「図書館宣言」を実践して行ってください。

22. その他、様々なご意見

- ・アンケートで希望や意見を聞くという機会を作っていただいて、何かいいことがありそうで嬉しいです。
- ・職員のみなさんいつもありがとうございます。これからもたびたび利用させていただきます。どうぞよろしくお願いいたします。
- ・小さいころから本を読む人は大人になっても本の良さがわかり知識のある人が多いと思うが、最近読書する子ども若者が少ないと感じる。読書をもっともっと勧めることを希望する。
- ・岸和田市民じゃなくても予約できるのはとてもありがたい。本当に助かってるし本の幅が広がったのは岸和田のこの素敵な制度のおかげです。駅近なのは本当に助かります。別館の本も旭に持ってきて

くれるので利用しやすい。ずっと旭は残ってほしいです。

- ・春木を利用させていただいておりますが、アクセスしやすく清潔感があって子どもも安心して利用できます。
 - ・八木市民センターに図書館が新設されて本当にうれしかったです、これからも利用させていただきます。よろしくお願いいたします。
 - ・山直市民センターの図書館を利用しているのですが、こんな立派な図書館があるのに利用する人が少なく残念だなと思います。
 - ・山直図書館はとても使いやすく本もそれなりにあるので親子ともよく利用させていただいています。駐車場もすいていて止めやすいのもいいです。ぜひサービスをこれからも続けてほしいです。
 - ・桜台図書館を自由に利用させていただいています。ありがとう。
 - ・家にある不要な本を無料で引き取っていただけたらいいなと思います。
 - ・閉館 15 分くらい前に閉館のテープが流れるが、確かにお知らせは必要であるが閉館時間まで気兼ねなく図書館を利用したいと思う。「今テープが流れますが閉館まではまだ〇分あります、ごゆっくりどうぞ」とか。
 - ・子どもが産まれるまでは自分のために本を借りに来ました。子どもが産まれてしばらくは来ることもしんどかったけれど、今は子どもが読む絵本と一緒に借りに来ています。まだまだ親子でお世話になりますのでこれからもよろしくお願いいたしますね。
 - ・私の生活に欠かせない図書館！本！本当にいつもお世話になっています。これからもずっと利用させていただきます。大切な大切な図書館、ずーっと続きますように。
 - ・使ったことのない知人たちには図書館はハードルの高い場所のように感じられているみたいです。市民の本棚、みんなの読書スペース、情報収集場所とは思ってないみたいで、こんなに使いやすいサービスがあるのもったいないと私から見て思います。本屋さんに並んでいる新刊も借りることができる、CDも借りることができる（周りの人は全く知らなくて言うとびっくりするほど）そんな図書館の良いところをもっと知っている人が増えたらいいのって思います。

資料 アンケート調査票

岸和田市立図書館利用者
アンケート調査票

《アンケート調査ご協力のお願い》

令和2年10月

岸和田市立図書館利用者アンケート調査票

いつも岸和田市立図書館をご利用いただきありがとうございます。岸和田市立図書館では利用者みなさまからのご意見をいただき、今後のサービス向上に役立てたいと考えております。アンケートにご協力をお願いします。

(アンケート実施期間：令和2年10月6日(火)～令和2年11月3日(火・祝)まで)

あなた自身のことについて、あてはまるものひとつだけ○をつけてください。

問1 年齢

1. 20歳未満	2. 20歳代	3. 30歳代	4. 40歳代
5. 50歳代	6. 60歳代	7. 70歳以上	

問2 性別

1. 男性	2. 女性
-------	-------

問3 お住いの地域(岸和田市内の方は中学校区で)

1. 岸城中学校区	2. 光陽中学校区	3. 野村中学校区	4. 桜台中学校区
5. 葛城中学校区	6. 土生中学校区	7. 久米田中学校区	8. 山直中学校区
9. 春木中学校区	10. 北中学校区	11. 山滝中学校区	12. 岸和田市外

中学校区がわからない方は、お住いの町名をお答えください ⇒ () 町)

問4 職業

1. 自営業主・家族従業	2. 会社員、団体職員、公務員	3. 契約社員、派遣社員
4. アルバイト、パートタイマー	5. 専業主婦・主夫	6. 学生・生徒
7. 無職	8. その他()	

岸和田市立図書館の利用について、あてはまるものひとつだけ○をつけてください。

問5 岸和田市立図書館の利用頻度を教えてください。

1. 週3日以上	2. 週に1～2回	3. 月に1～2回	4. 時々(年に1～数回)
5. 1年以上来ていない	6. はじめて		

問6 図書館での平均滞在時間を教えてください。

1. 30分未満	2. 30分～1時間	3. 1時間～2時間
4. 2時間～3時間	5. 3時間以上	

問7 図書館までの来館方法を教えてください。

1. 徒歩	2. 二輪車(自転車・バイク)	3. 自家用車(送迎含む)
4. バス・電車	5. その他()	

岸和田市立図書館のサービスや事業内容について、あなたが思うことを教えてください。

問 8 岸和田市には、本館と分館あわせて6つの図書館があります。

5つの分館では、祝日も開館していることを知っていましたか。

1. 知っていた 2. 知らなかった

問 9 旭図書館と春木図書館が平日に夜間開館（20時まで）していることを知っていましたか。

1. 知っていた 2. 知らなかった

問 10 岸和田市立図書館に対してどの程度満足していますか。各項目にあてはまる番号を1つずつ選んで○をつけてください。

	満足	おおむね満足	どちらともいえない	やや不満	不満	分からない
1. 図書館の蔵書の量	5	4	3	2	1	0
2. 図書館の蔵書の内容（バランス）	5	4	3	2	1	0
3. 視聴覚資料（CDなど）の内容	5	4	3	2	1	0
4. 図書の探しやすさ	5	4	3	2	1	0
5. 図書館の開館日数	5	4	3	2	1	0
6. 図書館の開館時間	5	4	3	2	1	0
7. 貸出冊数・貸出期間	5	4	3	2	1	0
8. 貸出・返却の便利さ	5	4	3	2	1	0
9. インターネットで本の検索や予約ができるシステム	5	4	3	2	1	0
10. 読書相談・レファレンス	5	4	3	2	1	0
11. 子ども向けサービス（絵本、おはなし会など）	5	4	3	2	1	0
12. 図書館で開催される講座やイベント	5	4	3	2	1	0
13. 情報発信のわかりやすさ（ポスターやホームページなど）	5	4	3	2	1	0
14. 職員対応のていねいさ	5	4	3	2	1	0

問 11 前問の1～14のうち、あなたが重要だと思うものを最大5つまで選んで、番号を記入してください。

--	--	--	--	--

問 12 これからの図書館に希望するものに○をつけてください（いくつでも）

1. 電子書籍の導入	2. 個人のノートパソコンやタブレットが使えるスペースの設置
3. 地域の資料（岸和田の歴史資料、岸和田市政に関する資料など）の充実	
4. お茶やコーヒーを飲みながら本を読めるスペースの設置	
5. 個人やグループが利用できる展示ブースの設置	
6. 人が集まり、交流できる雰囲気づくり	
7. その他（	）

他の図書館の利用について、お答えください。

問 13 あなたは、岸和田市以外の図書館を利用することがありますか。

1. はい ⇒ どの図書館を利用されますか() 2. いいえ

問 13-2 その図書館を利用される理由で、あてはまるものすべてに○をつけてください。(問 13 で「はい」とお答えされた方のみお答えください)

- | | |
|----------------------|--------------------|
| 1. 自宅や職場(学校)に近いから | 2. 開館日や開館時間が便利だから |
| 3. 公共交通機関で行きやすいから | 4. 自動車で行きやすいから |
| 5. 岸和田の図書館にはない本があるから | 6. その地域の郷土資料が見たいから |
| 7. イベントや講座があるから | 8. 他の人と交流できるから |
| 9. 館内の環境が快適だから | 10. 職員の対応が良いから |
| 11. その他() | |

問 14 岸和田市民であれば、泉南地域の他の公立図書館も利用することができることを知っていましたか。

1. 知っていた 2. 知らなかった

問 15 その他、ご自由にご意見等がありましたらお書きください。

ご協力ありがとうございました。

入口に設置のアンケート回収箱にご投函ください。