

# データでひもとく岸和田と図書館



生涯学習部図書館

2021年7月3日

# 第1章

## 「人口統計」からみえる 岸和田市

## 人口には、2種類あります

2020年10月1日現在の岸和田市の人口は？

193,059人

住民基本台帳人口

住民票が岸和田市にある人の数

190,796人

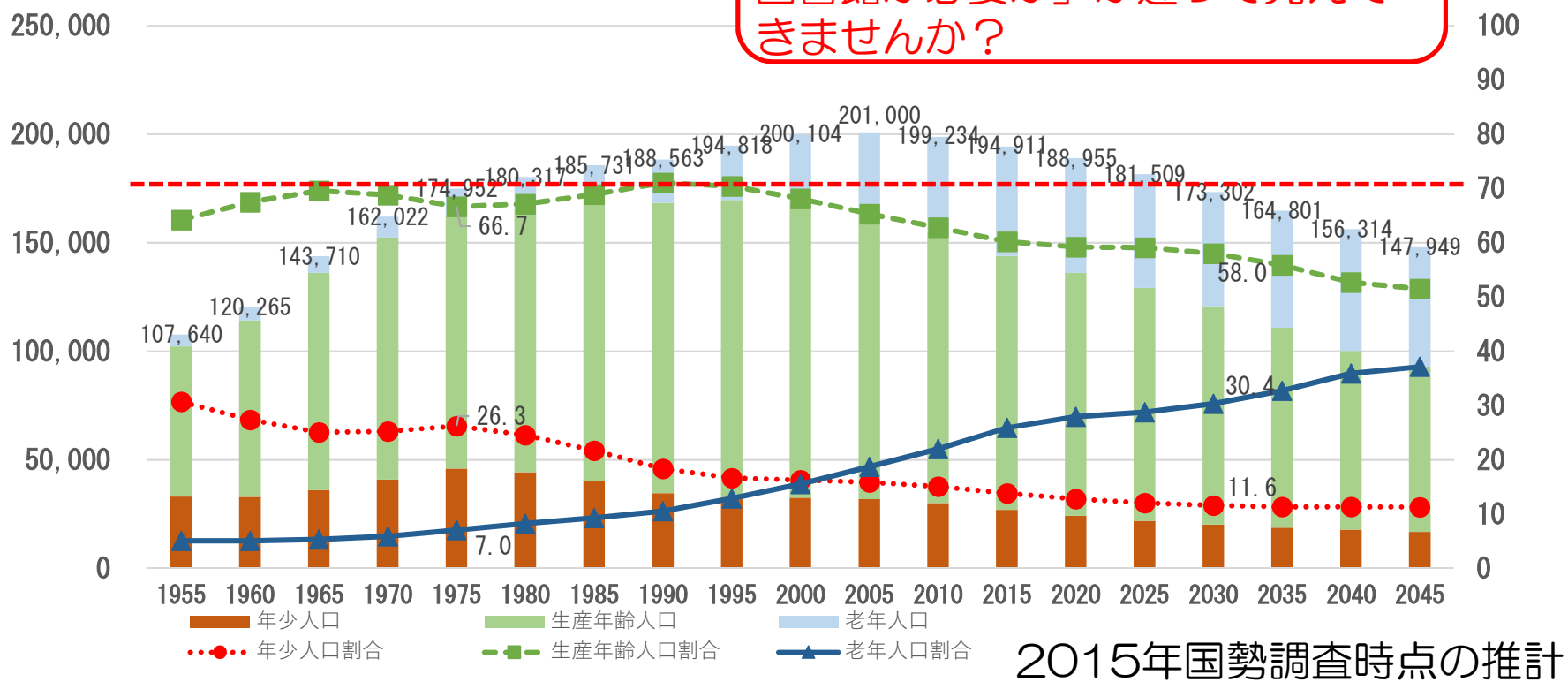
国勢調査人口

国勢調査の時点で岸和田市に住んでいた人の数

この他にも「戸籍人口」がありますが  
今日のお話は、上記2つを使います

# 岸和田の人口推移

【お話のテーマ】  
人口統計を見るだけでも「どんな図書館が必要か」が違って見えてきませんか？

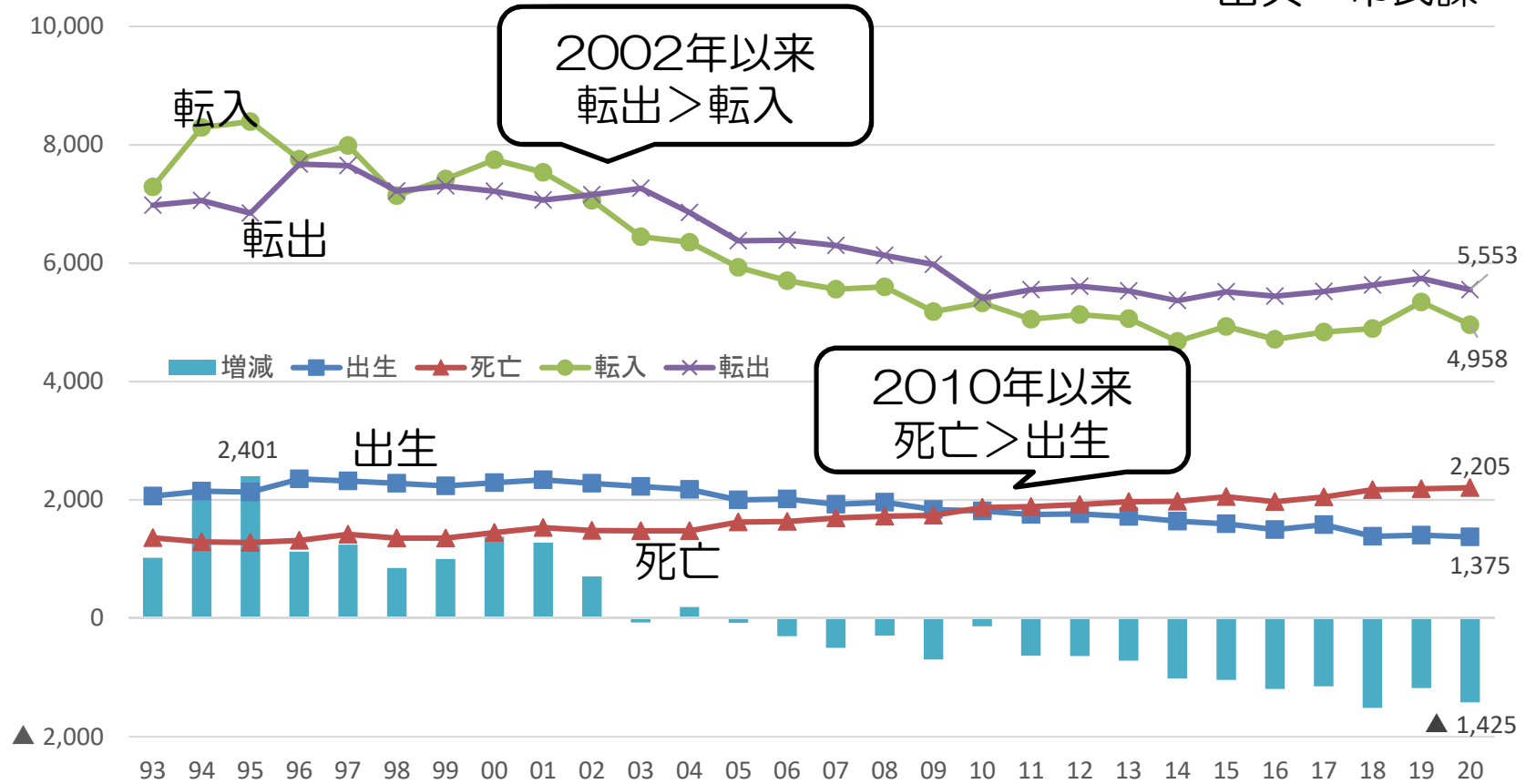


人口は2005年をピークに減少に転じ、社会保障人口問題研究所推計では2030年には約17万3千人まで減少。

1975年頃（今の図書館ができた年）の水準  
当時は年少人口が多く、「バリアフリーより絵本コーナー」  
だったが、今は「エレベーターがないのは辛い」・・・

# 岸和田の人口動態

出典：市民課



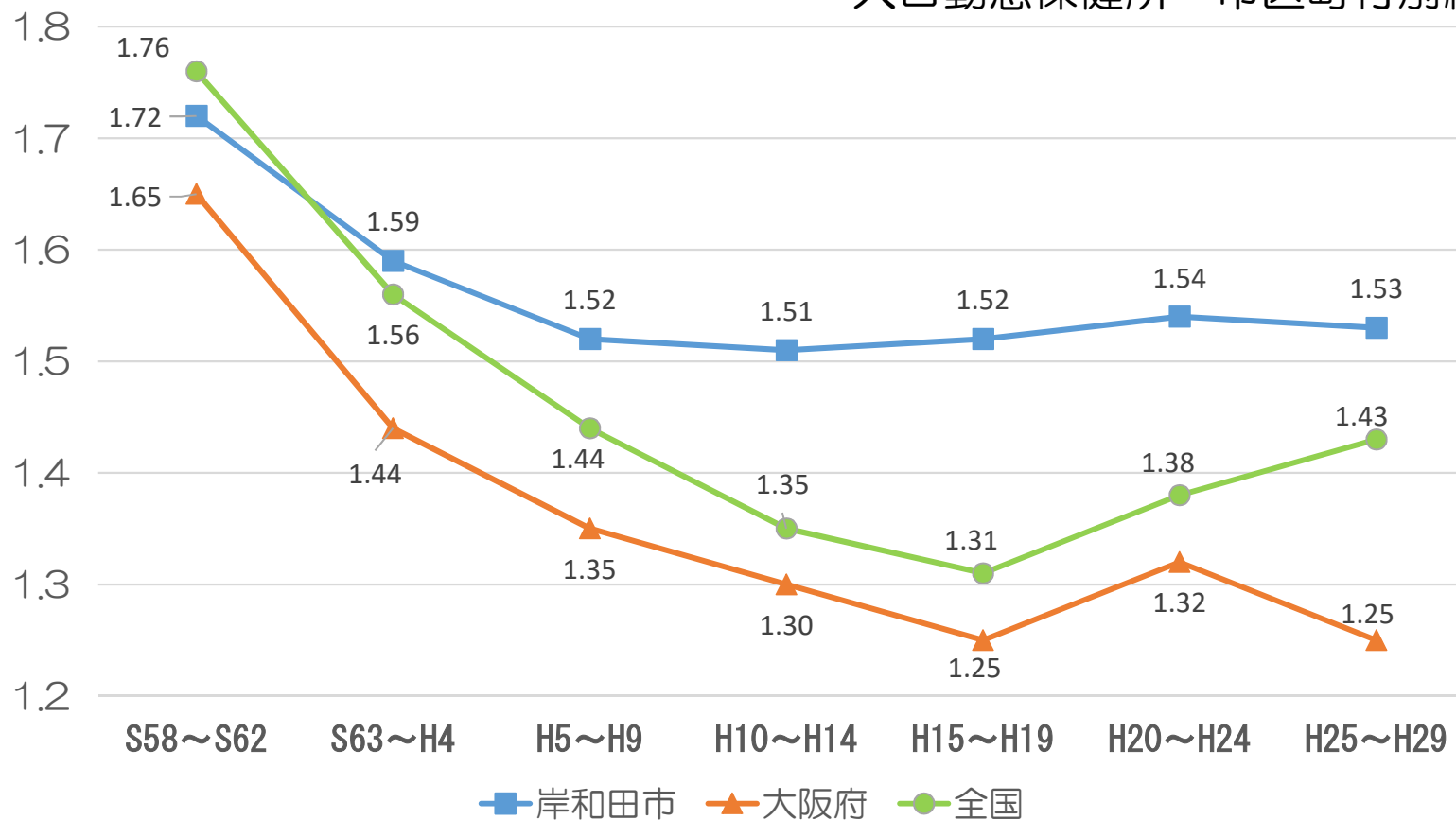
# 泉州地域の人口推移

	2015年	2020年	5年増減率
堺市	839,310	826,447	▲ 1.53%
高石市	56,529	55,599	▲ 1.65%
泉大津市	75,897	74,431	▲ 1.93%
忠岡町	17,298	16,571	▲ 4.20%
和泉市	186,109	184,634	▲ 0.79%
岸和田市	194,911	190,796	▲ 2.11%
貝塚市	89,876	86,276	▲ 4.01%
熊取町	44,435	43,796	▲ 1.44%
泉佐野市	100,966	100,182	▲ 0.78%
田尻町	8,417	8,438	0.25%
泉南市	62,438	60,139	▲ 3.68%
阪南市	54,276	51,262	▲ 5.55%
岬町	15,938	14,787	▲ 7.22%

泉州全体が、  
すでに  
人口減少局面

# 合計特殊出生率の推移

人口動態保健所・市区町村別統計

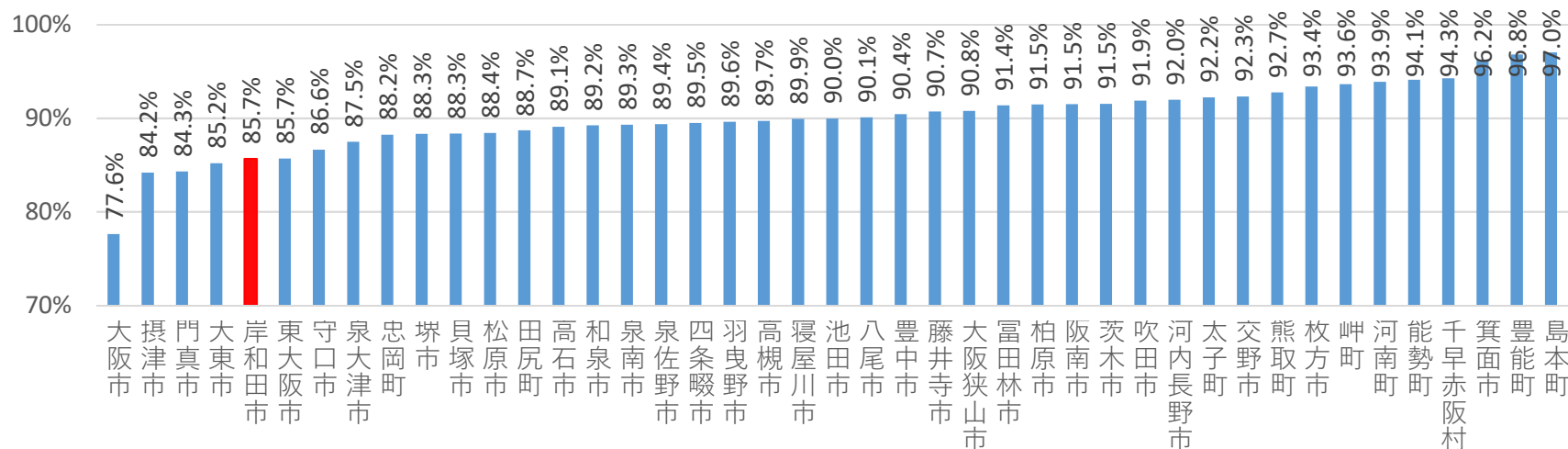


岸和田市の合計特殊出生率は、比較的上位にある

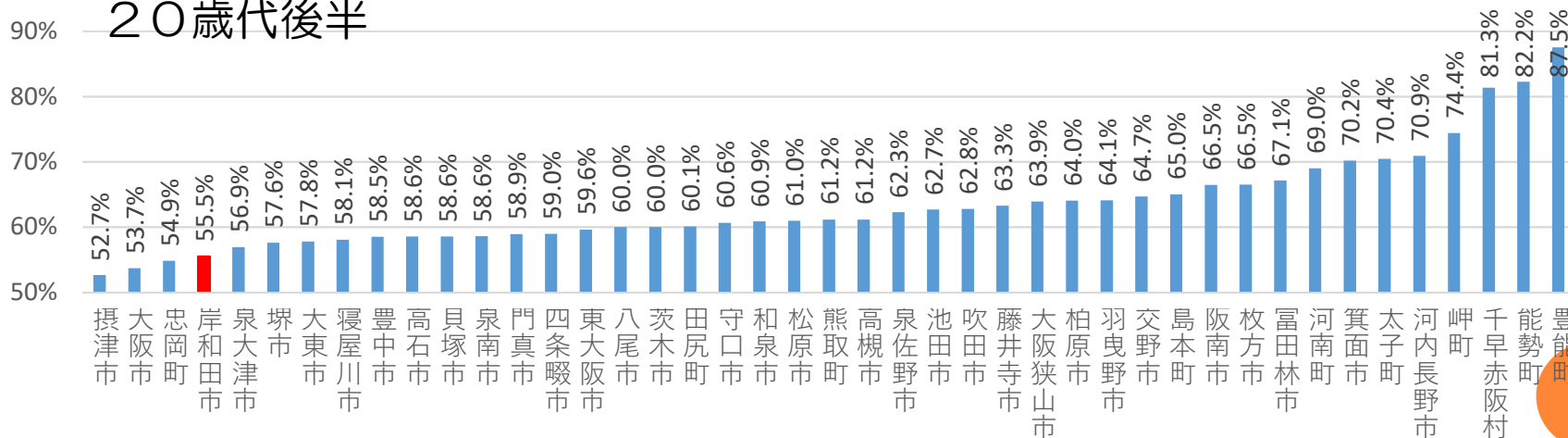
一般に、人口を均衡させるためには、2.07必要とされる

# 世代別未婚率(女性)

## 20歳代前半



## 20歳代後半

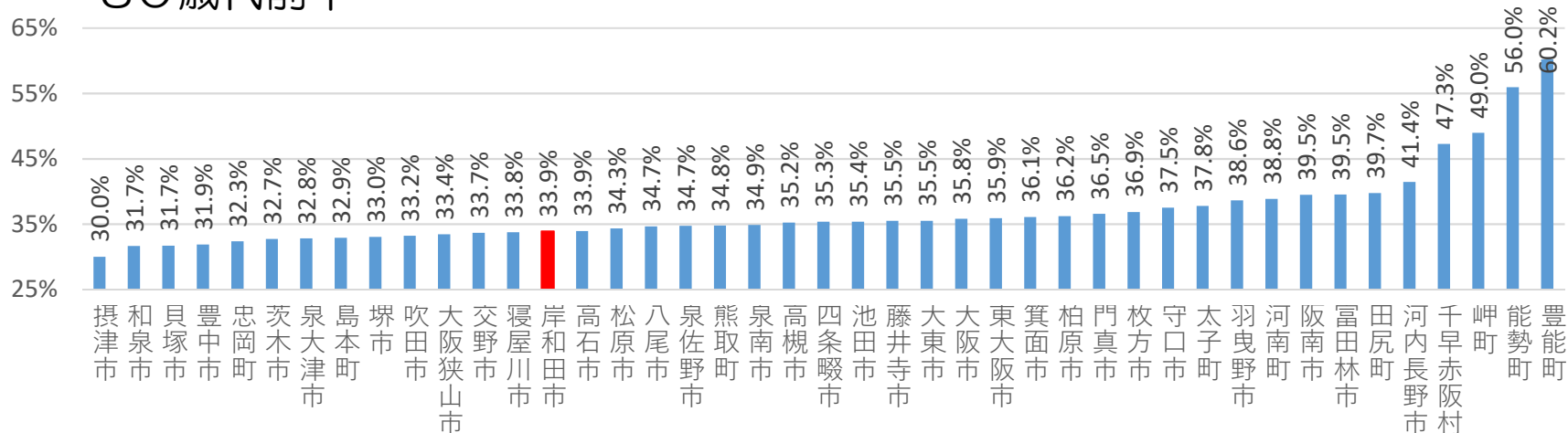




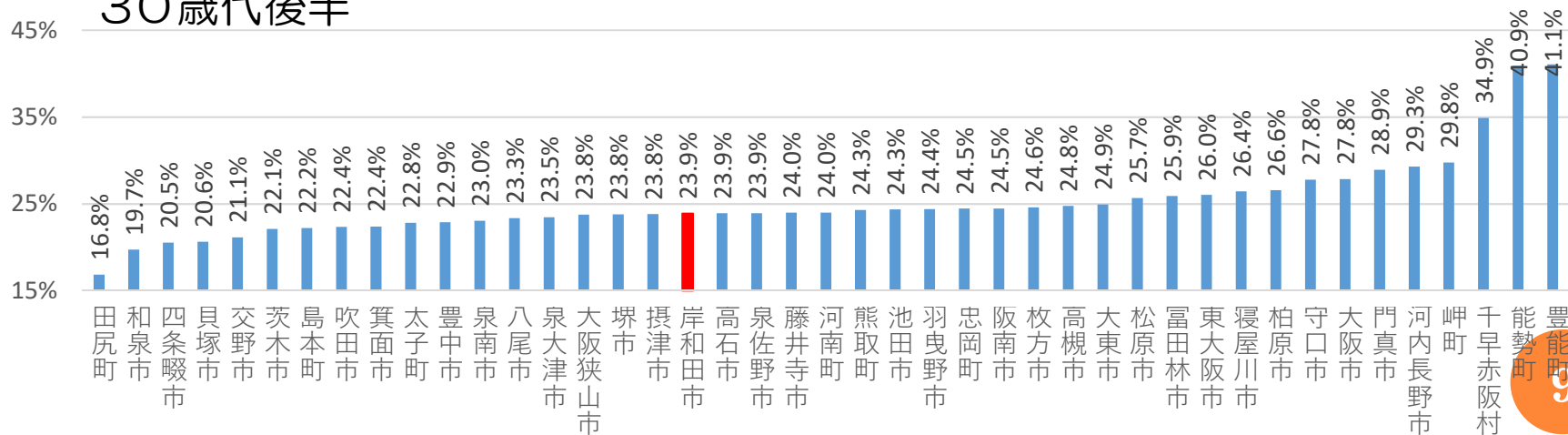
# 世代別未婚率(女性)

岸和田は  
初婚年齢が若い？

## 30歳代前半

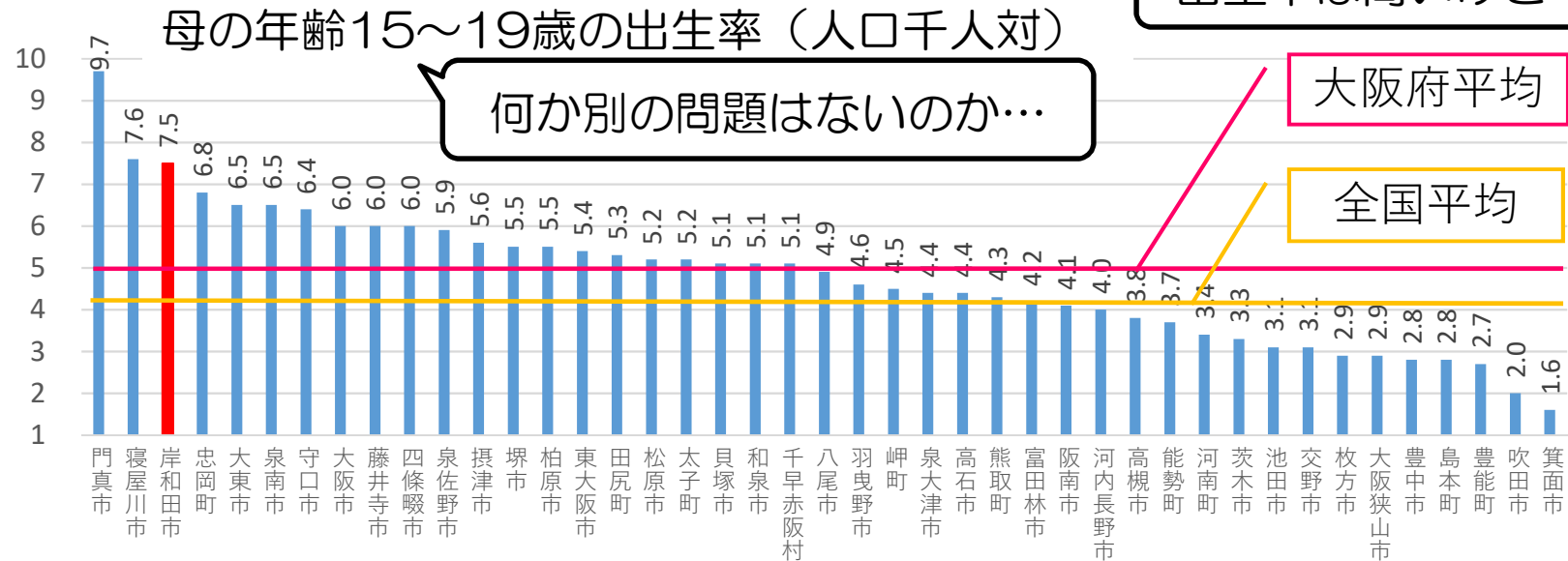
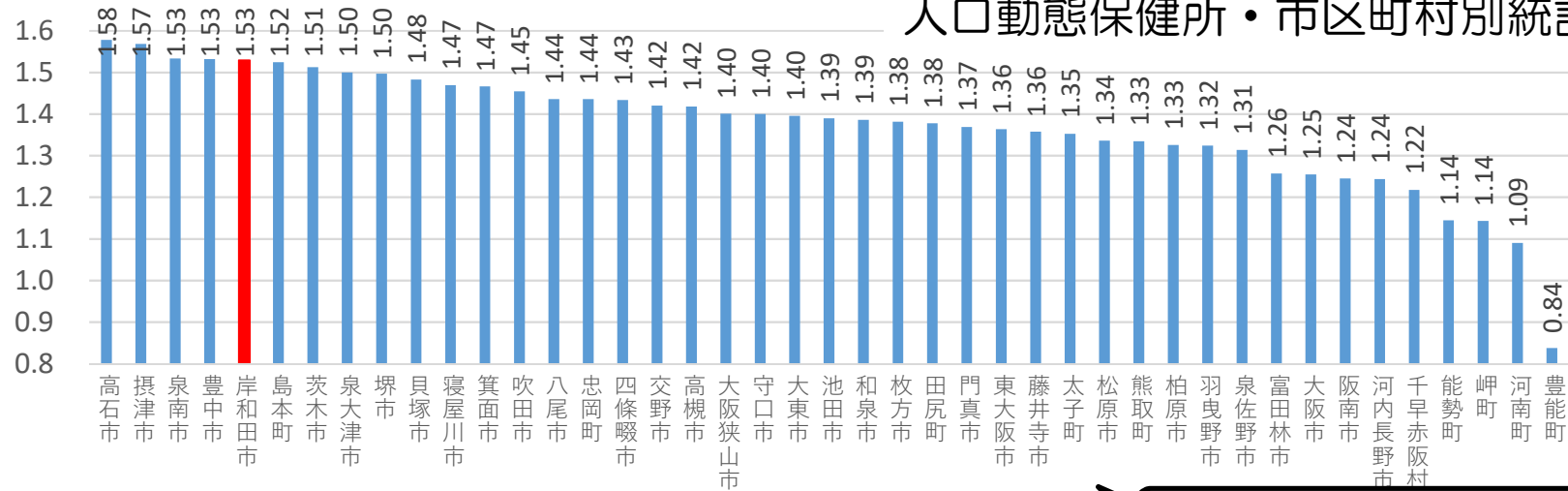


## 30歳代後半



# 府内市町村の合計特殊出生率

人口動態保健所・市区町村別統計



出生率は高いけど...

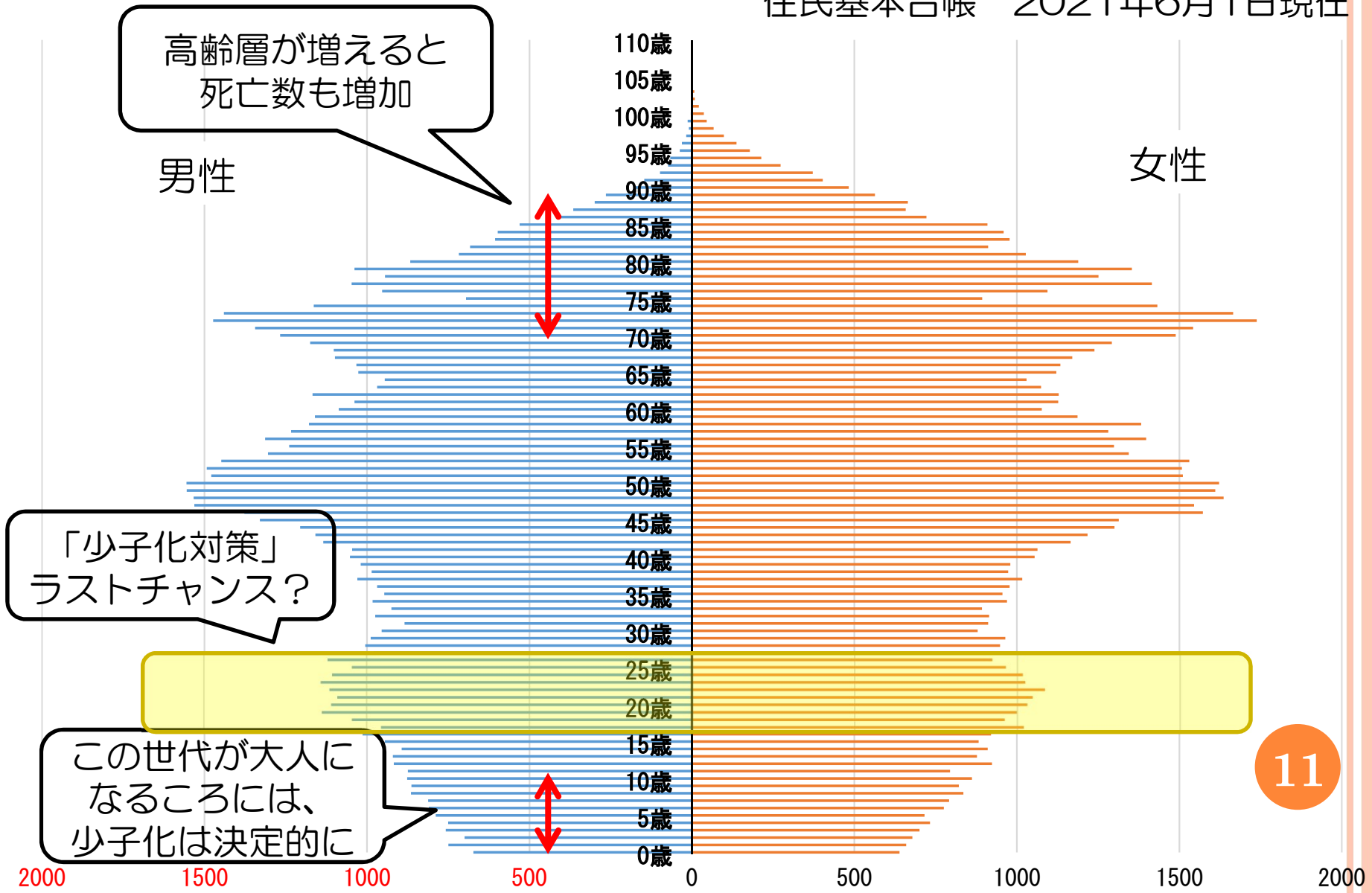
何か別の問題はないのか...

大阪府平均

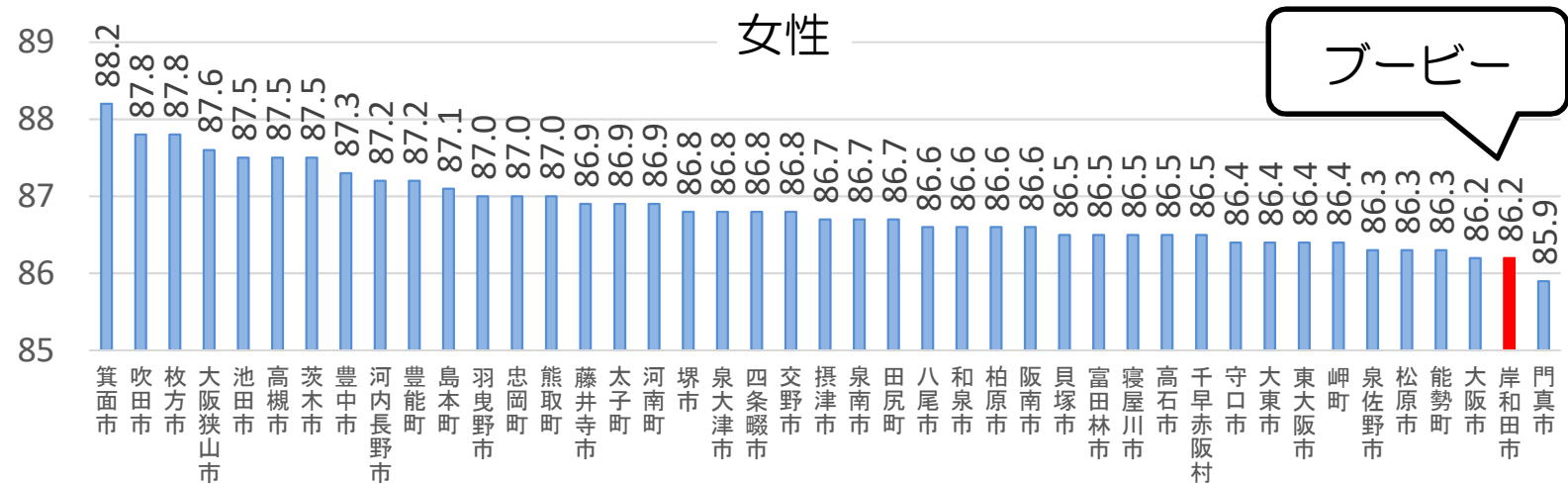
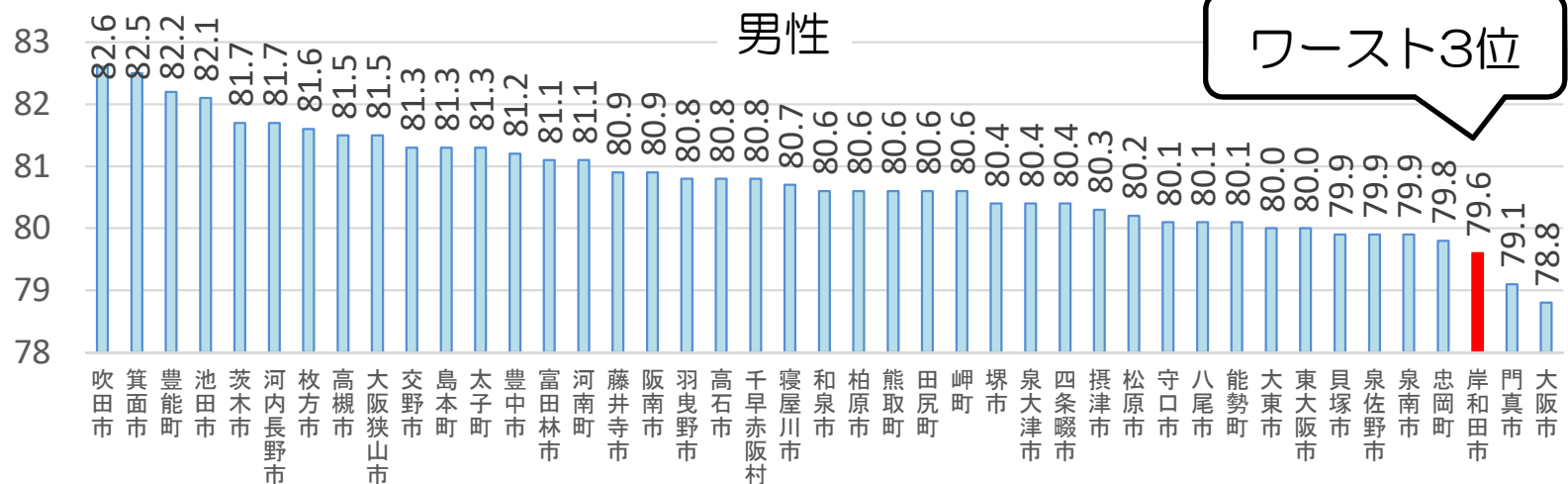
全国平均

# 岸和田の人口ピラミッド

住民基本台帳 2021年6月1日現在



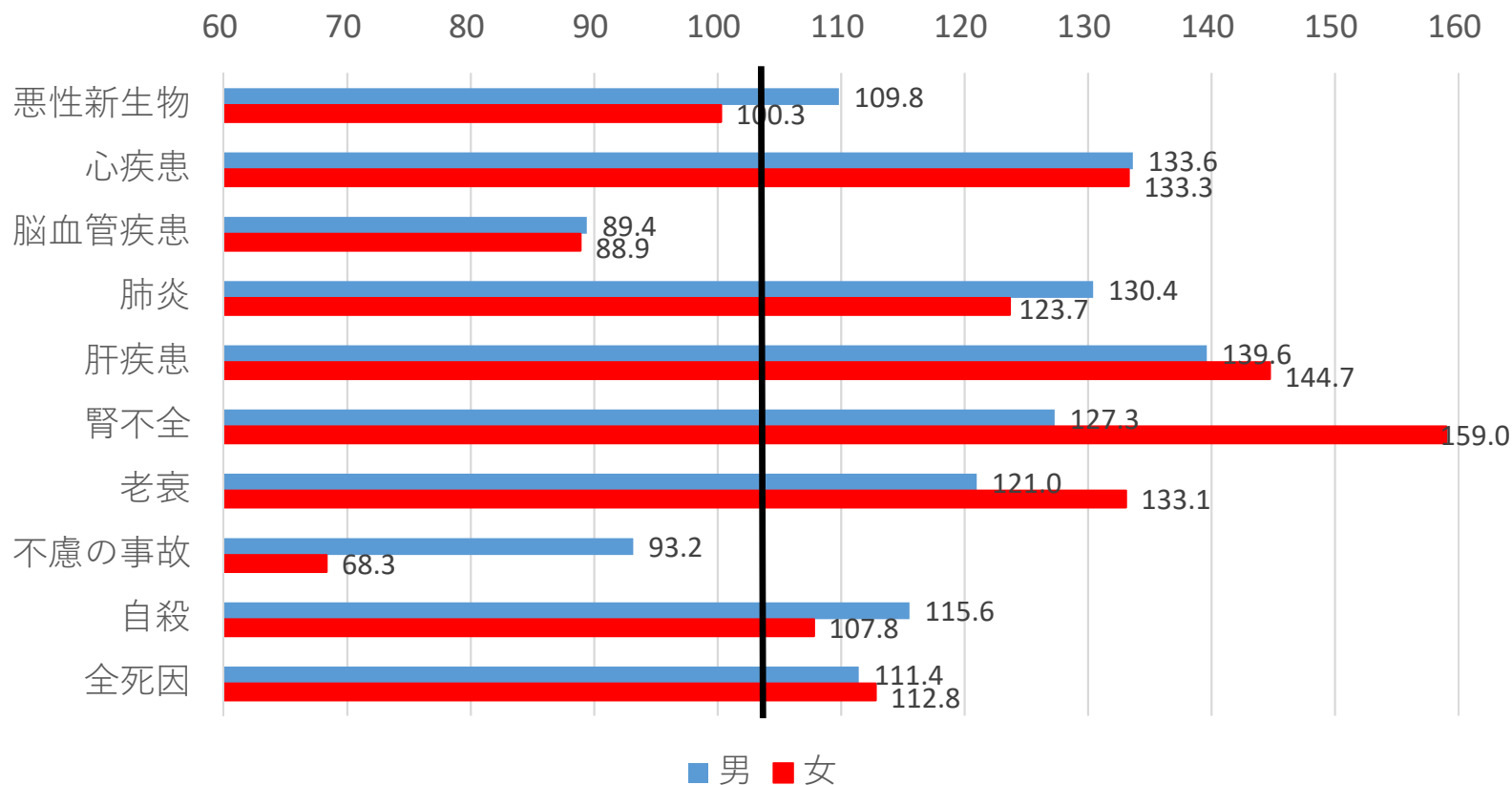
# 市町村別の平均寿命



# 死亡原因

人口動態保健所・市区町村別統計

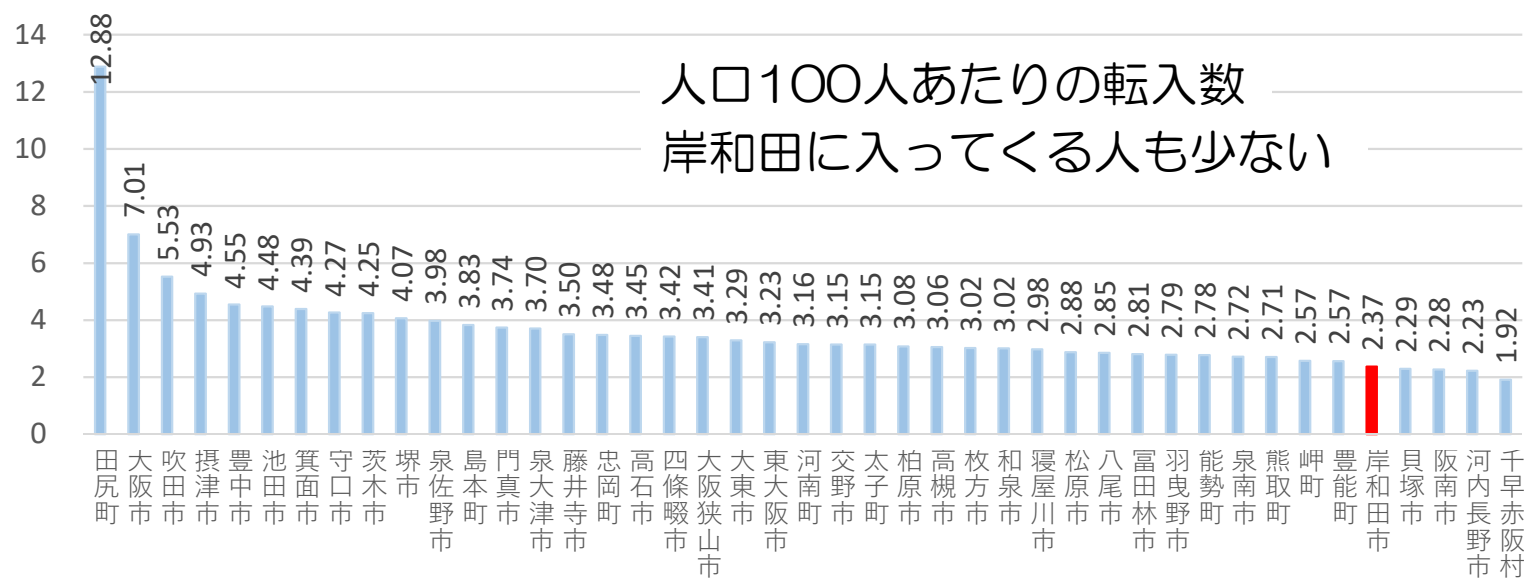
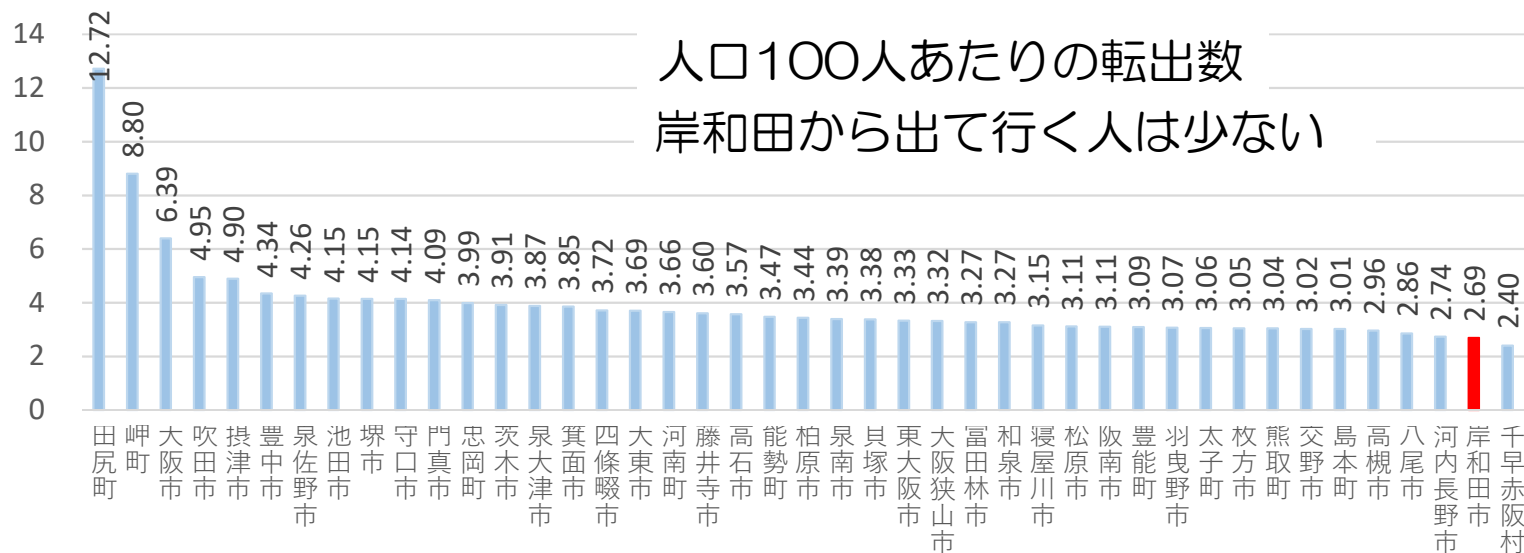
岸和田の死因別標準化死亡比（平成25～29年）



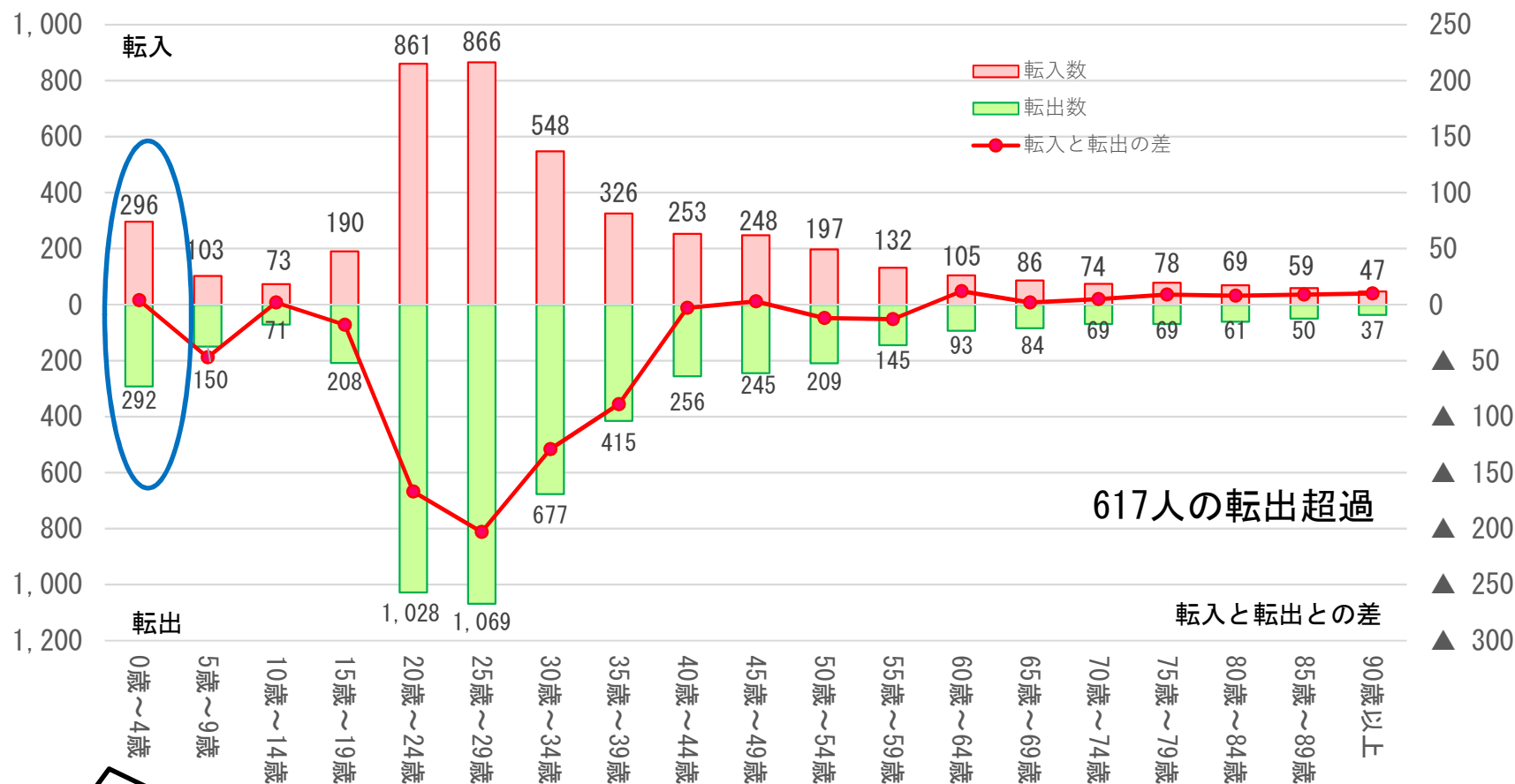
※標準化死亡比とは、同年齢の人の死亡率の全国平均を100としたときの死亡率の値。高齢化の進行度の差を取り除いて死亡率を比較できるとされ、値が高いほど死亡率が高い。

# 岸和田市の転出入

住民基本台帳移動報告2020年



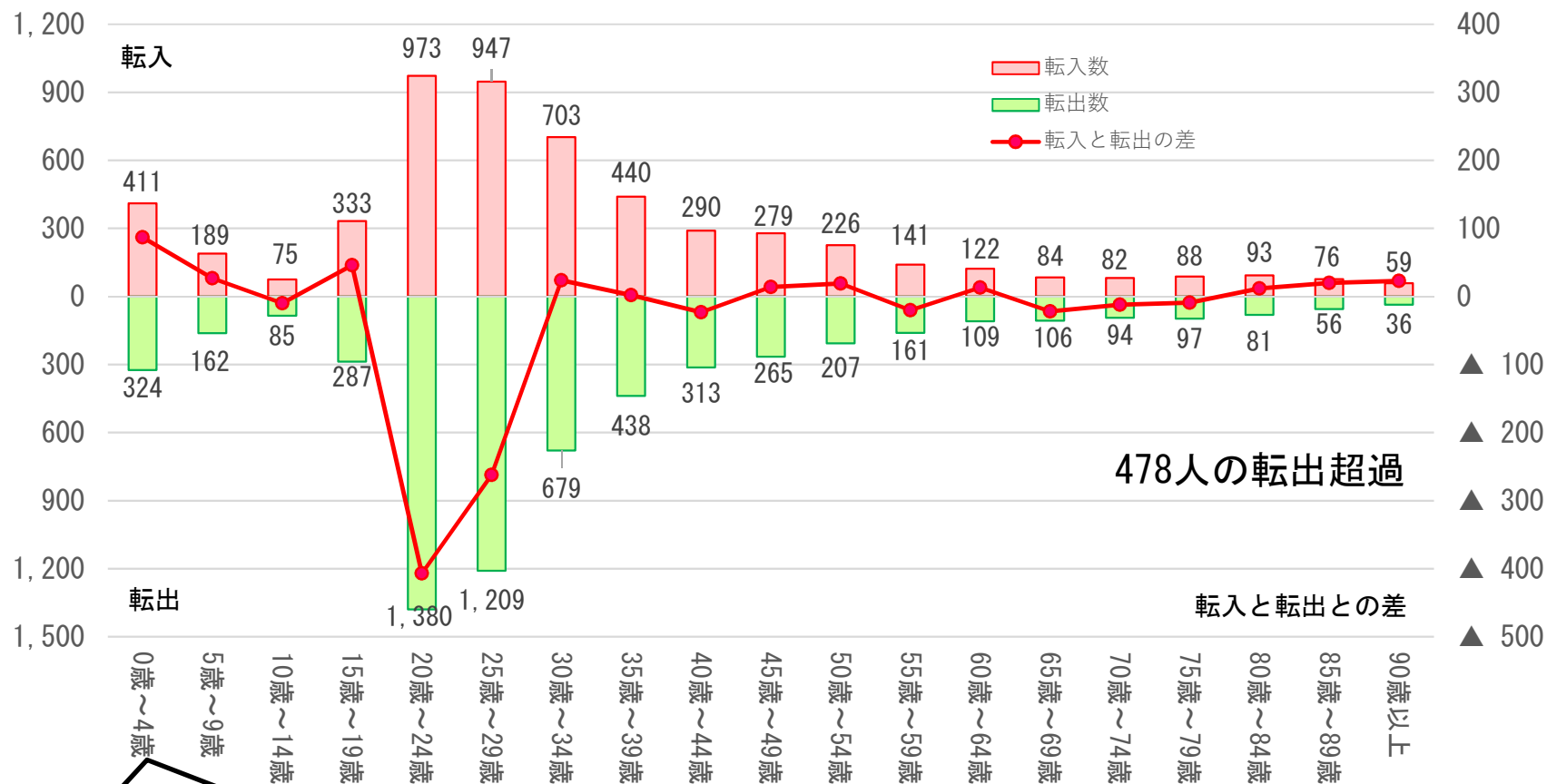
# 岸和田市の年齢別転入転出数



注目したいのは、0～4歳子育て世代の動向が見える

617人の転出超過

# 和泉市の年齢別転入転出数

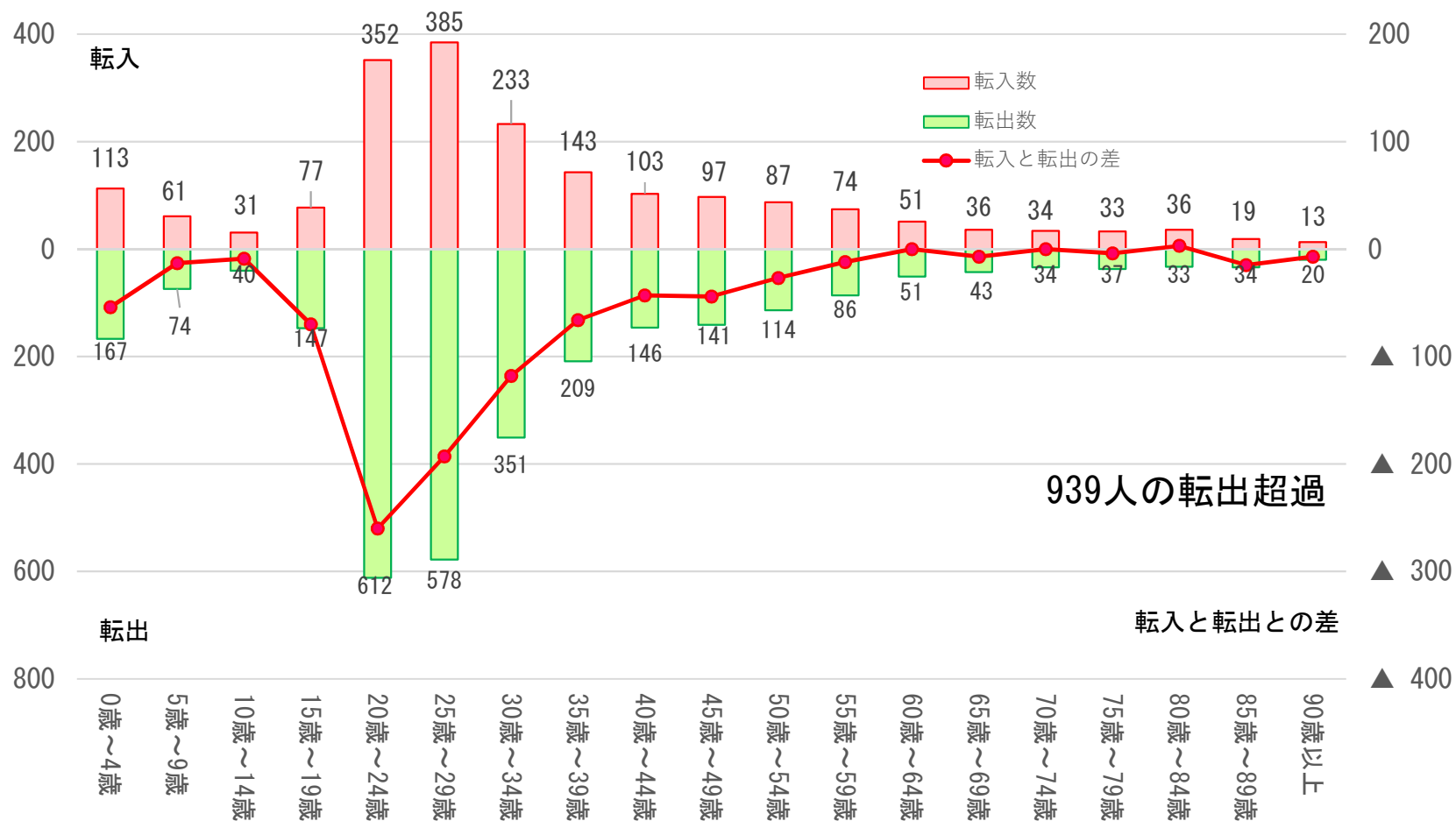


20歳代の若者に出ていかれるけど子育て世代の獲得に成功してますね

478人の転出超過

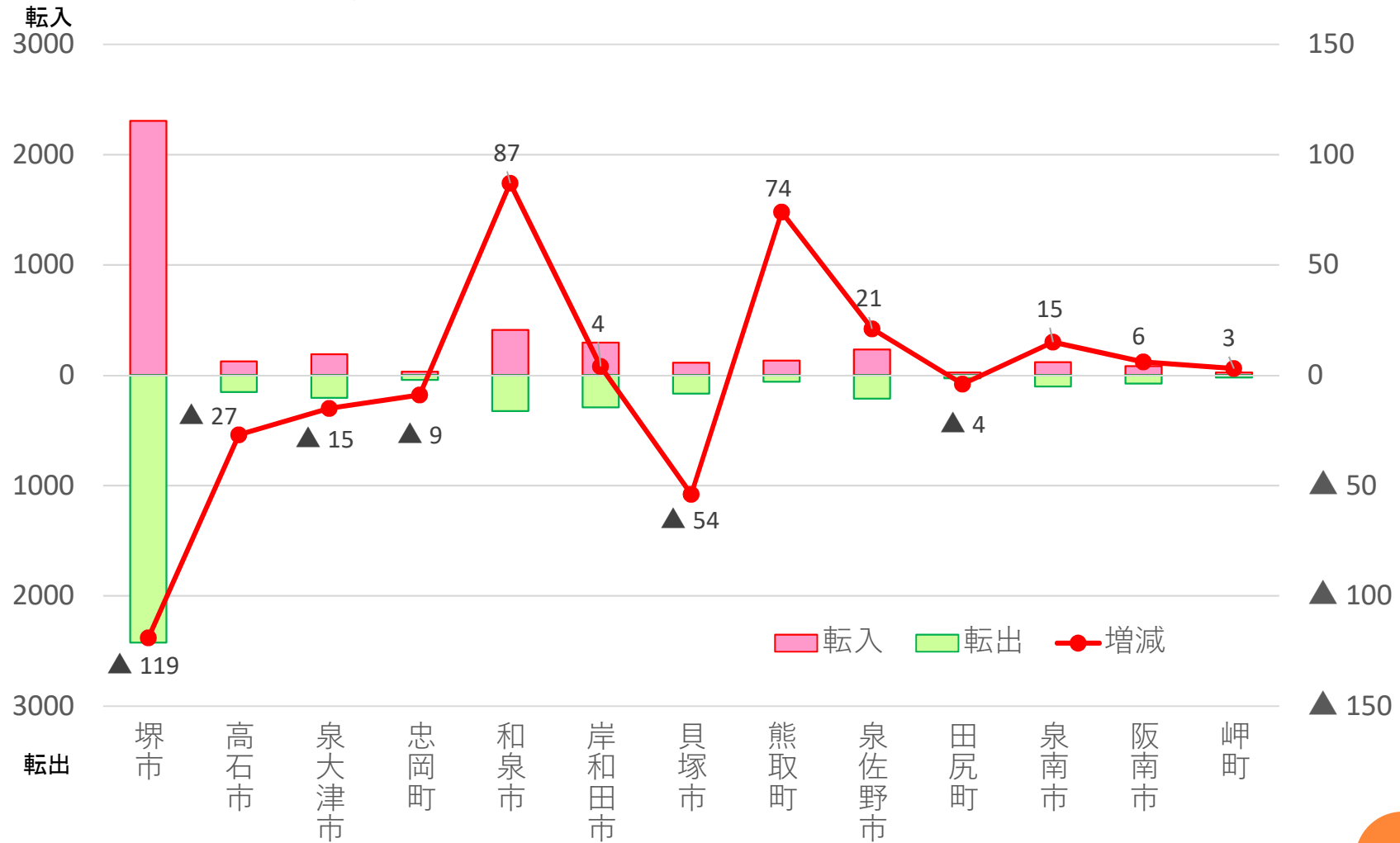


# 貝塚市の年齢別転入転出数

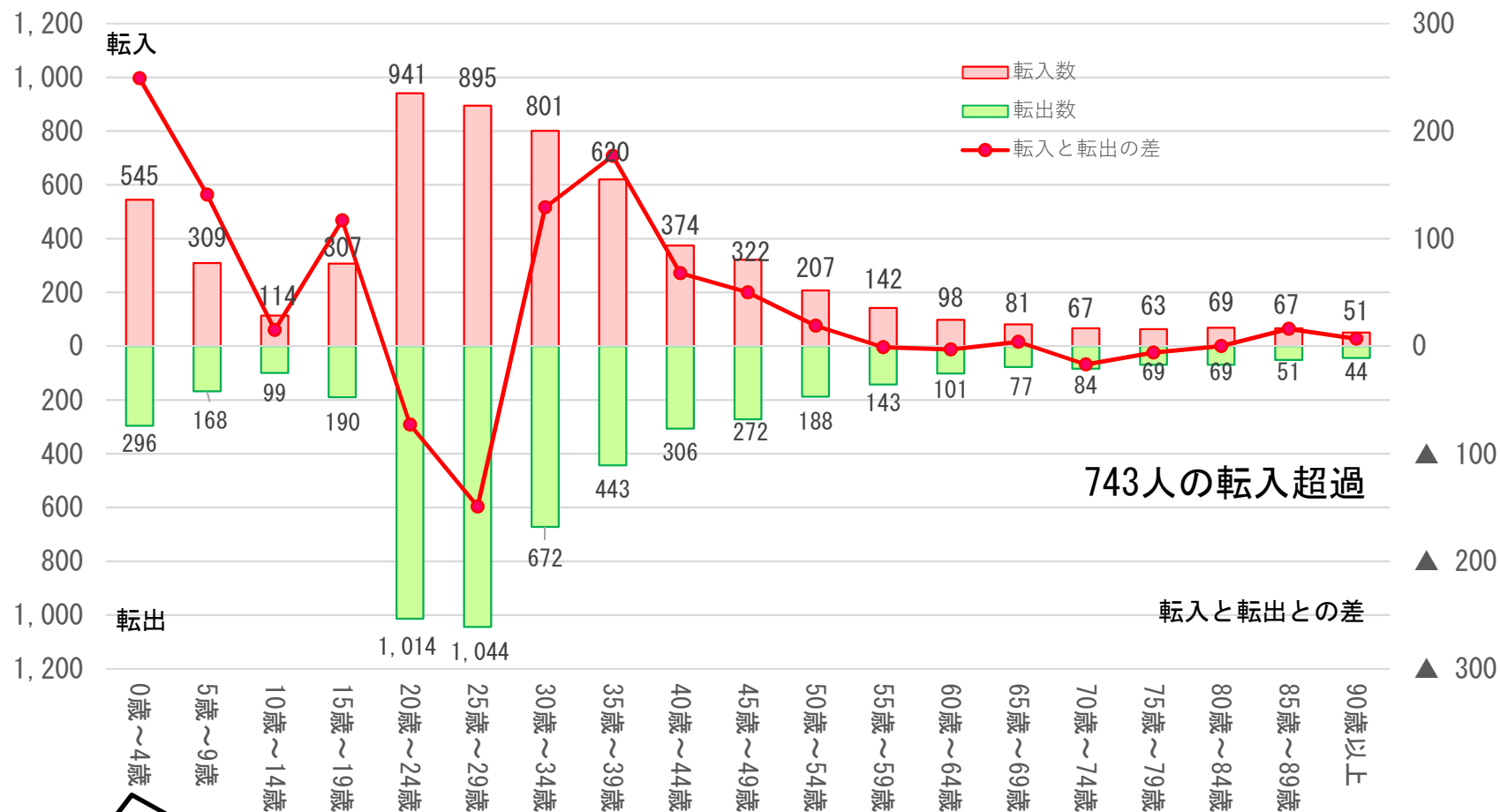


939人の転出超過

# 泉州地域の0～4歳児 転入転出数



# 箕面市の年齢別転入転出数



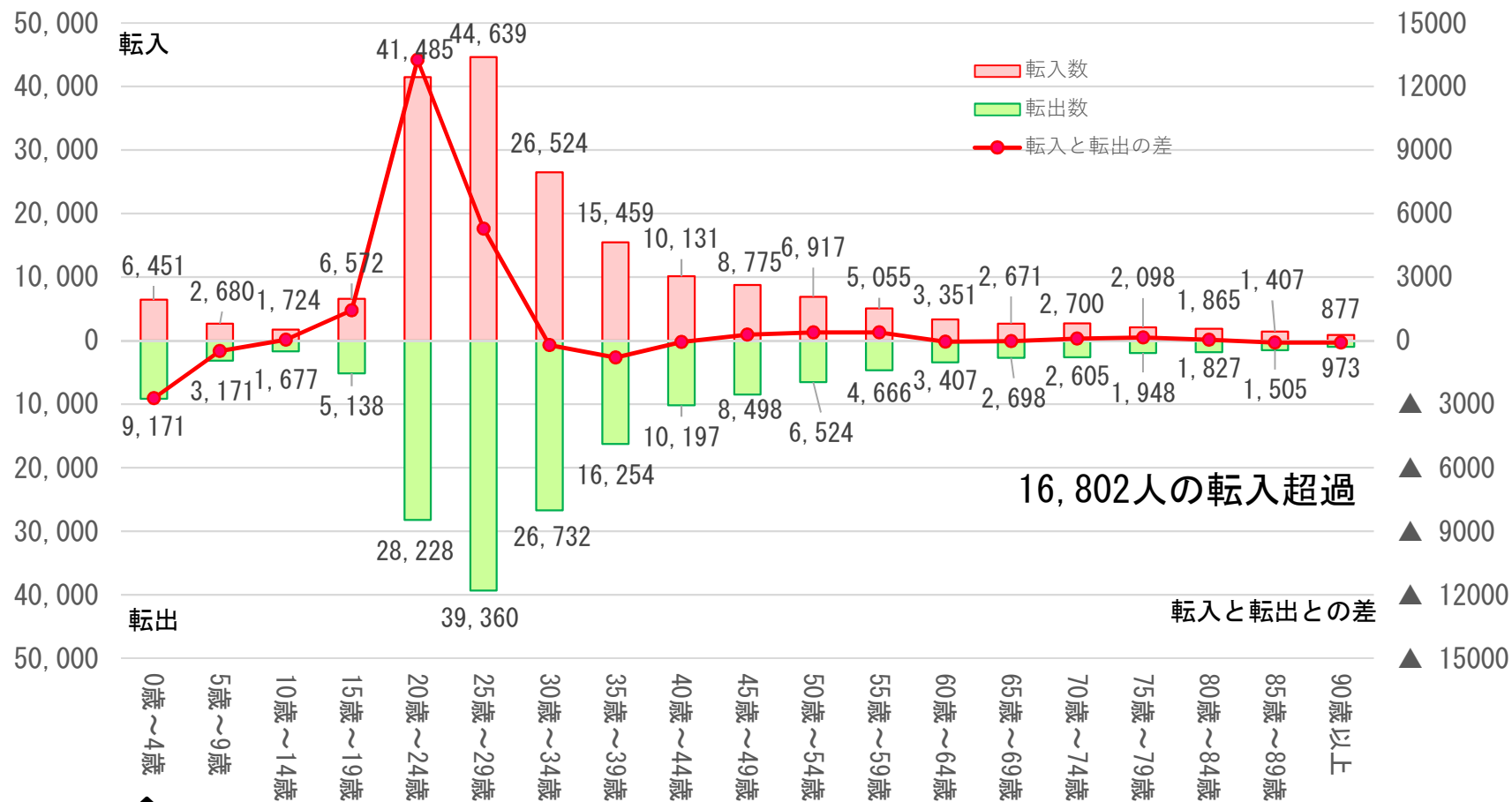
743人の転入超過

転入と転出との差

子育て世代に選ばれる街になってますね

住民基本台帳人口移動報告2020年

# 大阪市の年齢別転入転出数

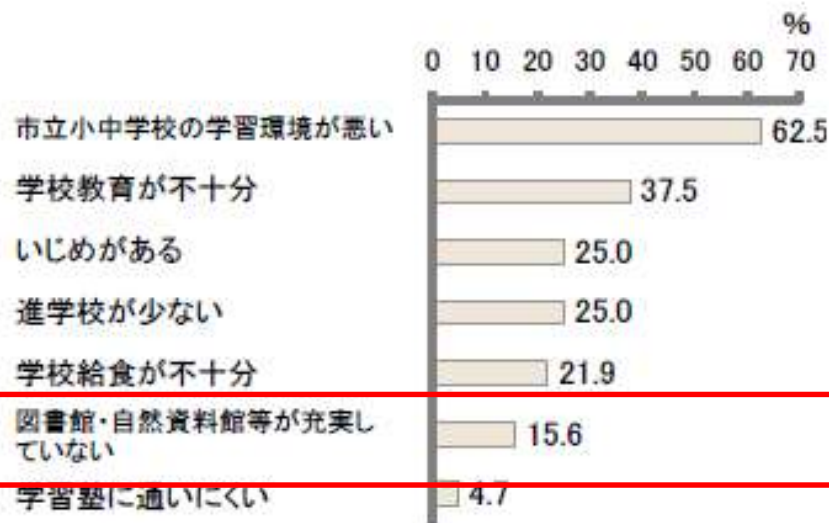


若者は集まっているけど  
子育ては・・・

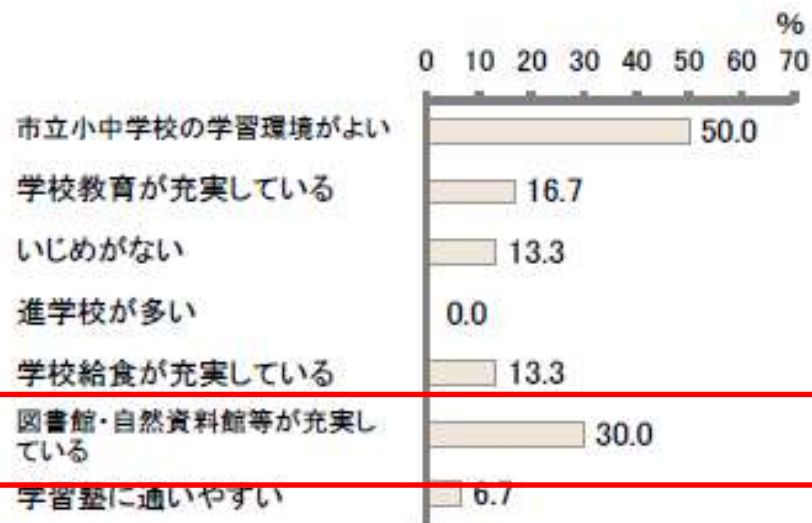
# 転出者・転入者アンケート結果

平成27年5月～6月に、直近2年間の転出者、転入者に対して行ったアンケート結果

「教育環境」を理由に転出した人 (N=64)



「教育環境」を理由に転入した人 (N=30)



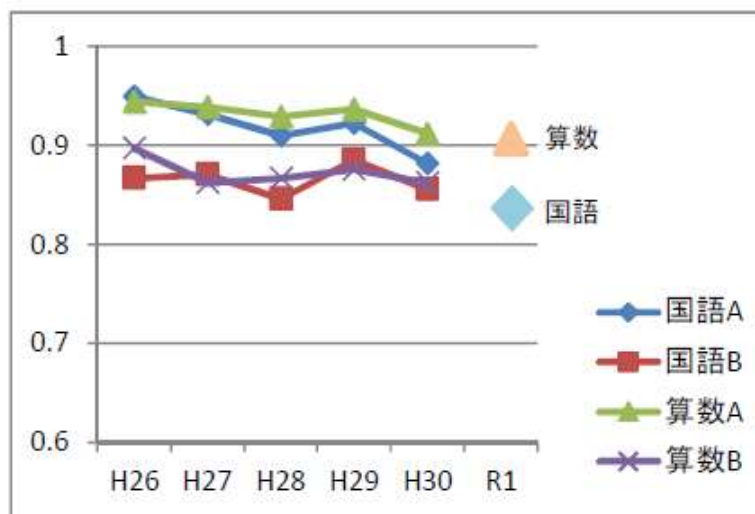
住民に「選ばれる図書館」になっているか？

出典：岸和田市人口ビジョン

# 学力学習調査結果①

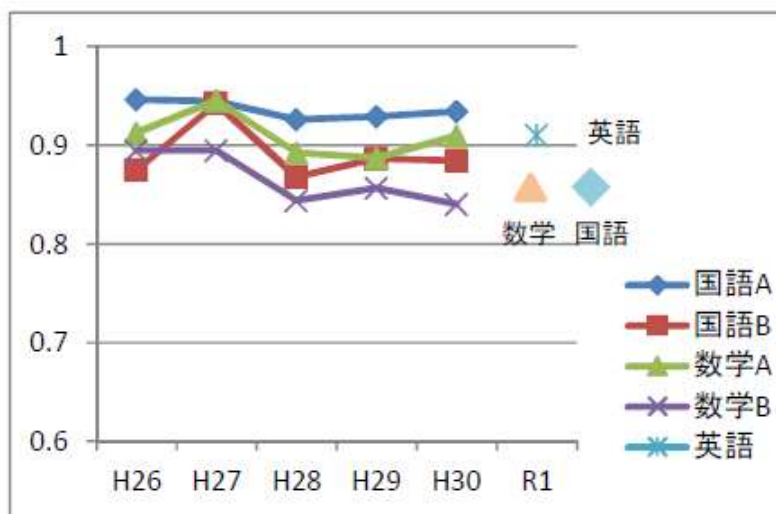
## 小学校第6学年

	市	大阪府	全国	全国比
国語	53	60.3	63.8	0.83
算数	60	66	66.6	0.9



## 中学校第3学年

	市	大阪府	全国	全国比
国語	63	70	72.8	0.86
数学	52	58	59.8	0.86
英語	51	56	56	0.91



○全国比=市平均正答率÷全国平均正答率

○折れ線グラフは、全国の平均正答率を「1」としたときの、各教科の平均正答率の推移です。

○平成30年度までの全国学力・学習状況調査は、各教科がAとB(※)の2区分に分かれていましたが、令和元年度より、AとBが一体となりました。

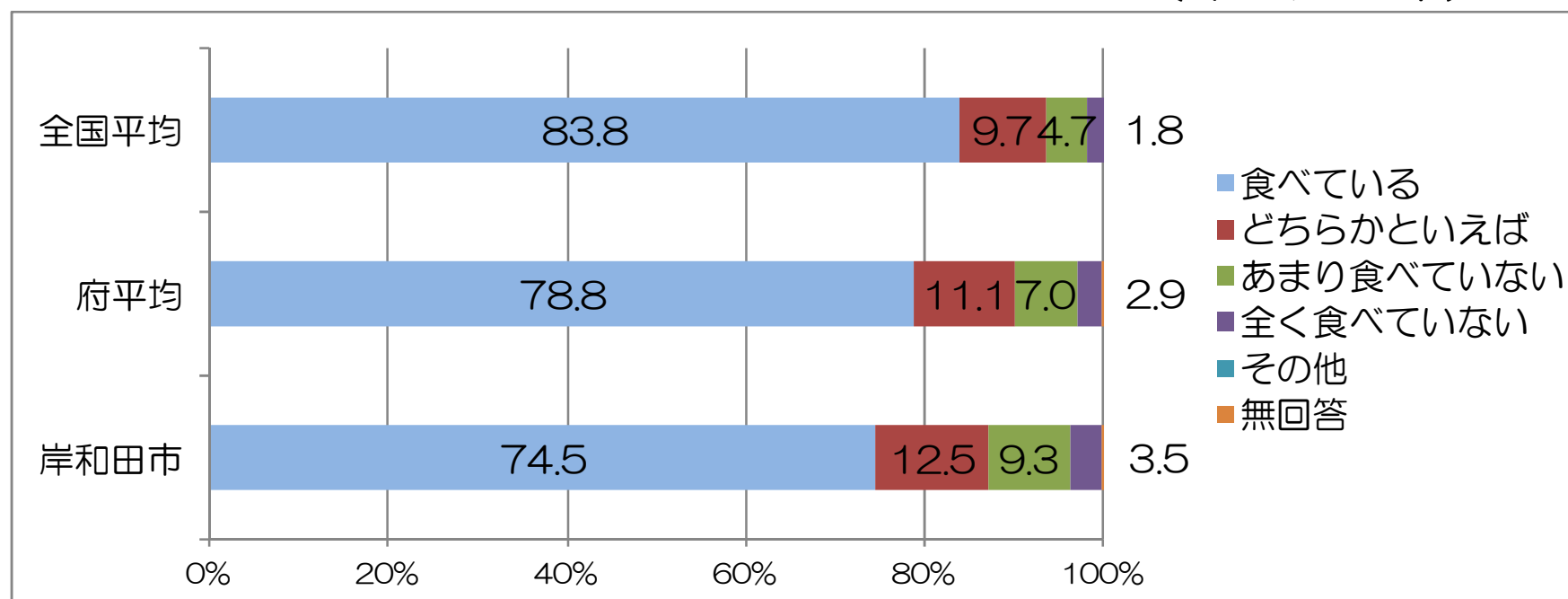
(※)「A」……主として「知識」を問う調査 「B」……主として「活用する力」を問う調査

令和元年度 岸和田市における学力調査の結果

## 学力学習調査結果②

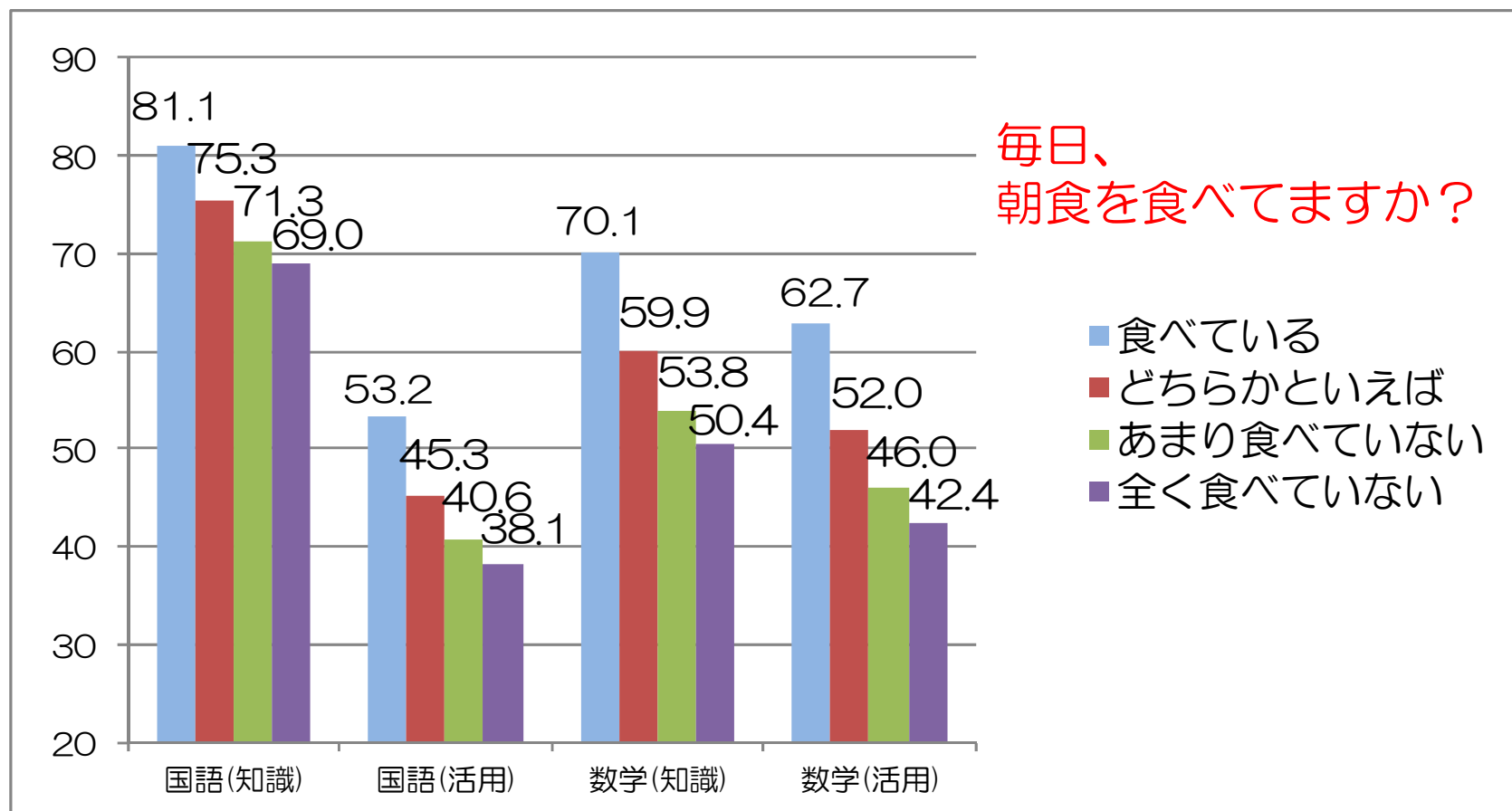
中学3年生に聞きました  
「毎朝、朝食を食べてますか？」

(平成26年)



# 学力学習調査結果③

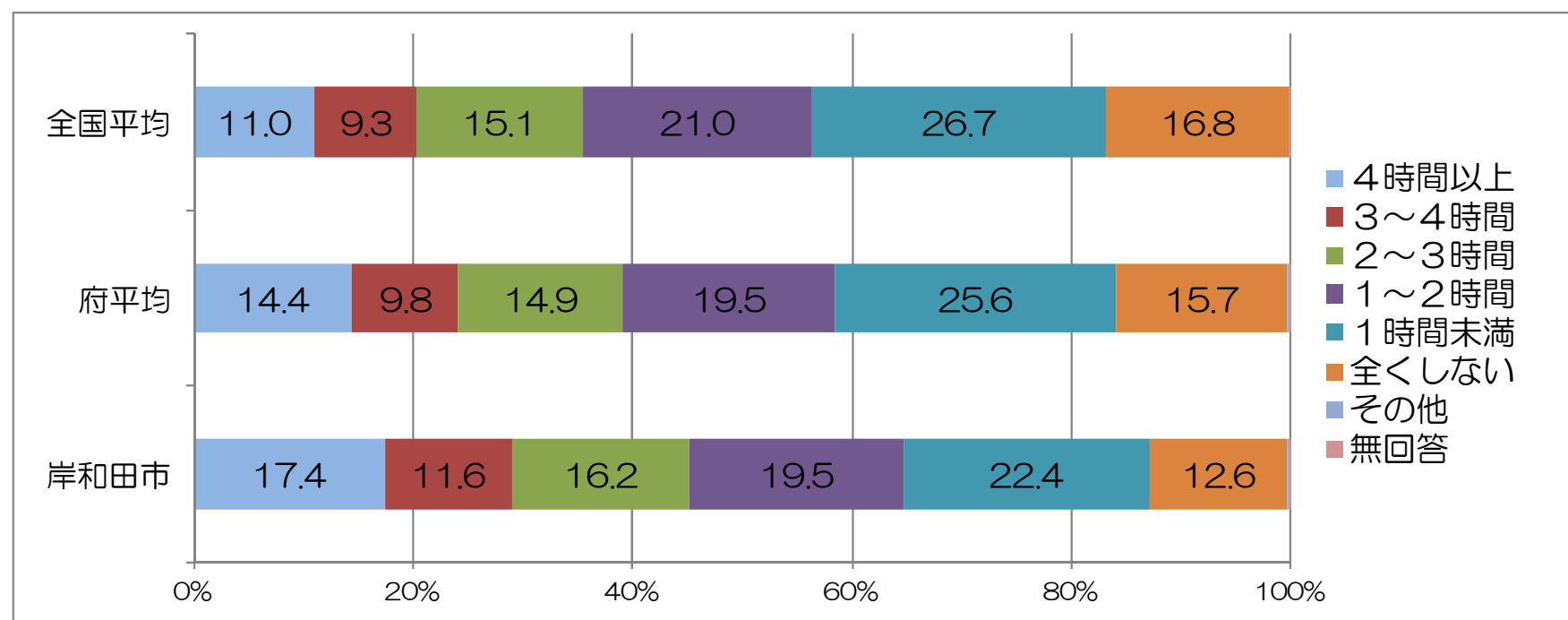
## 中学3年生の全国平均正答率（平成26年）





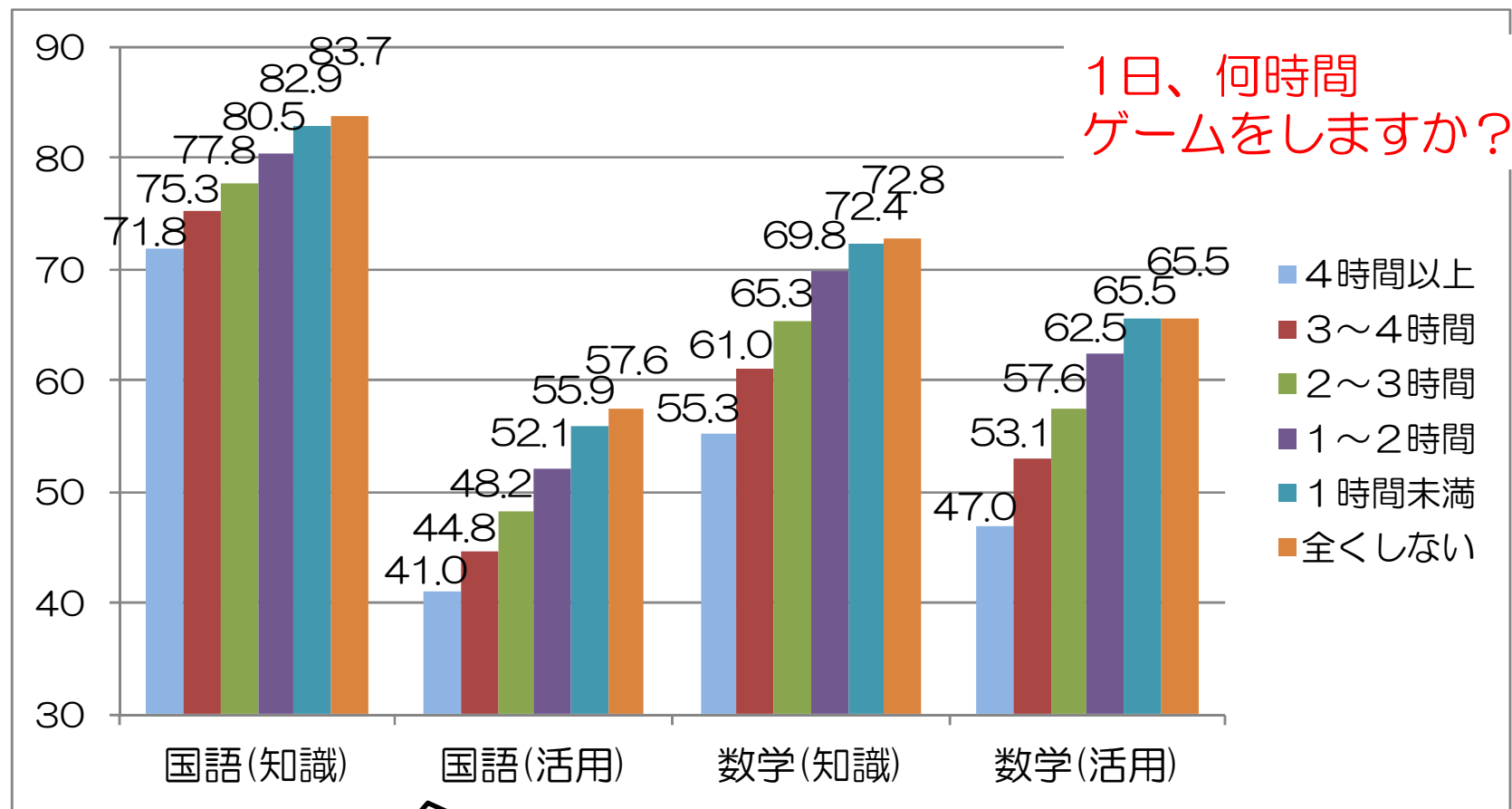
## 学力学習調査結果④

中学3年生に聞きました  
「1日のうち、ゲームをしている時間は？」(平成26年)



# 学力学習調査結果⑤

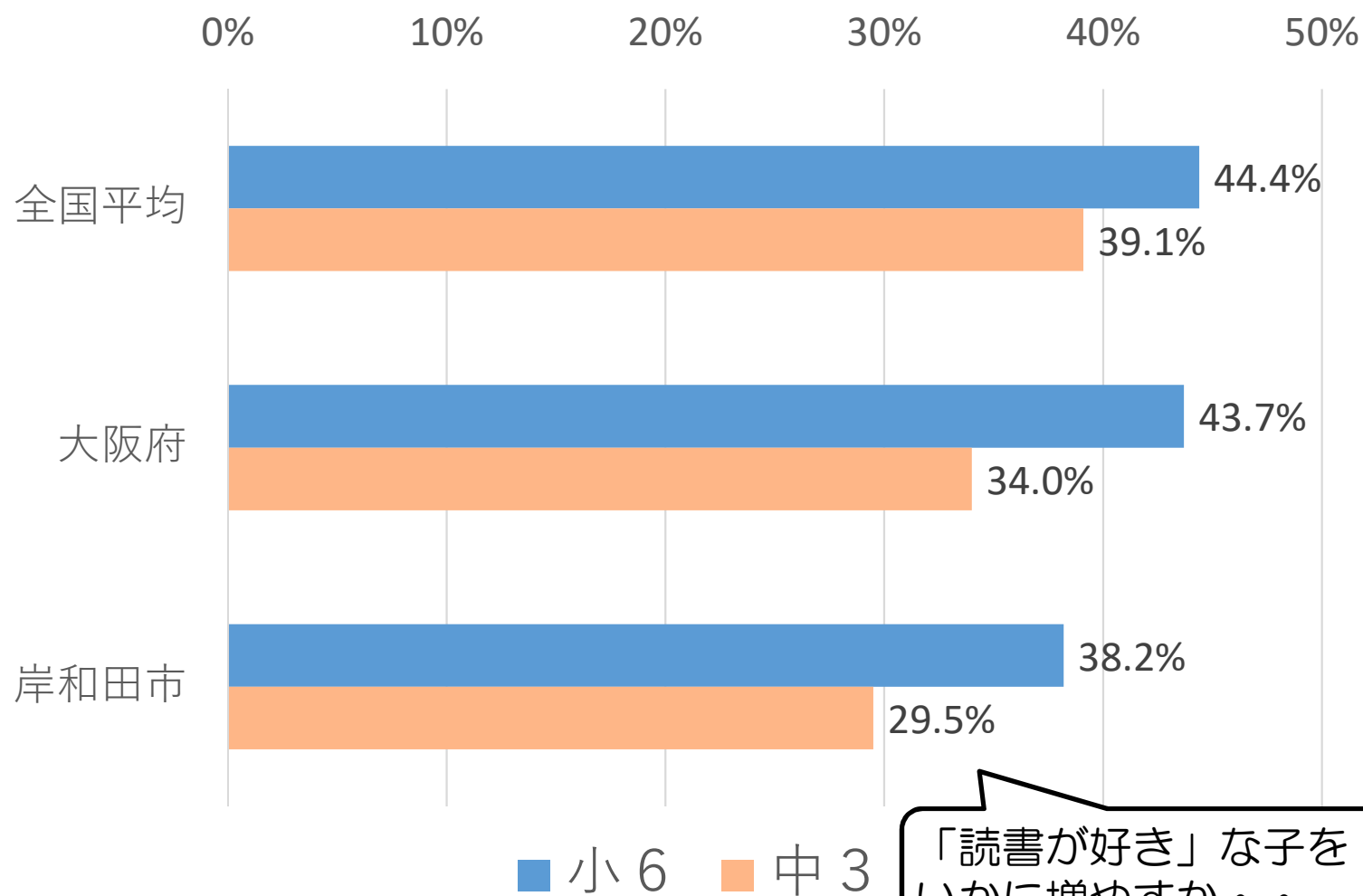
## 中学3年生の全国平均正答率（平成26年）



ゲームが悪いのか？  
生活習慣が悪いのか？

## 学力学習調査結果⑥

### 「読書が好き」な子どもの割合（平成31年）



「読書が好き」な子を  
いかに増やすか・・・

## 第2章

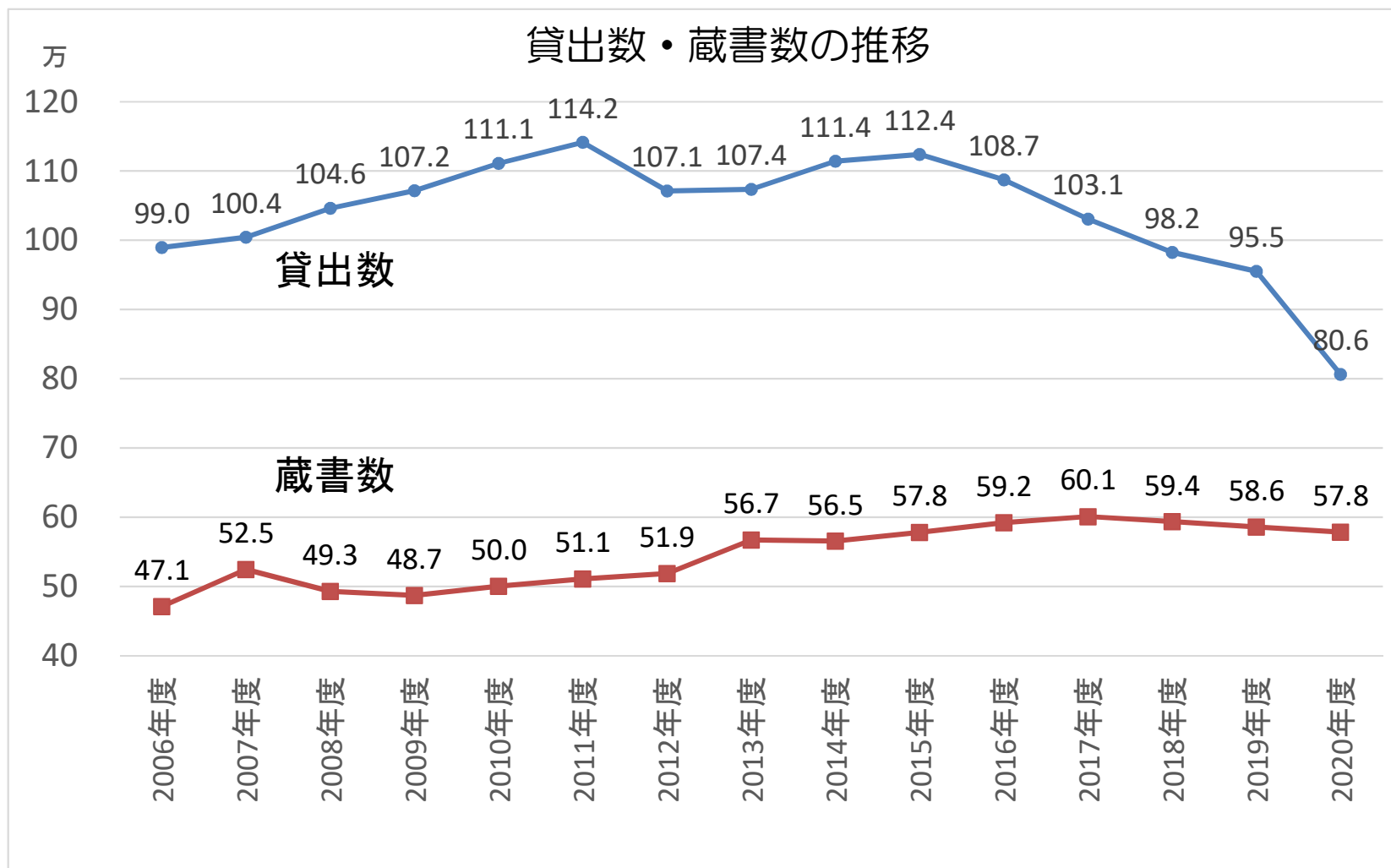
# データでみる 岸和田市立図書館の実力

# 岸和田市立図書館の基礎データ

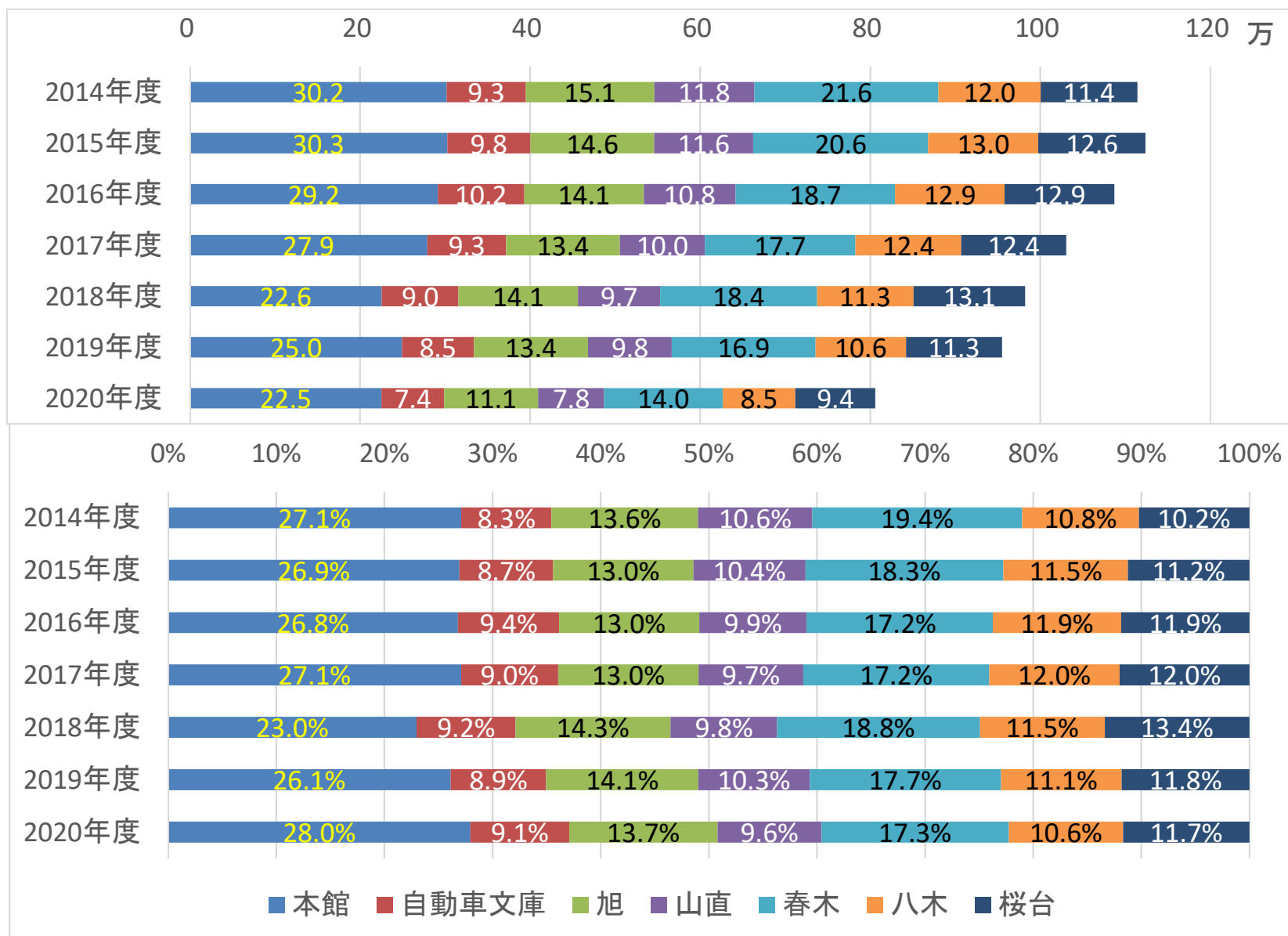
2021年3月31日現在

住民基本台帳人口	192,160人	登録率	28.7%
利用登録数	55,208人	市民一人あたり貸出数	4.2冊
1日平均来館者数(本館)	295人	登録者一人あたり貸出数	14.6冊
年間貸出冊数	806,140冊	蔵書回転率	1.39
蔵書数	578,354冊	市民一人あたり蔵書数	3.01冊
年間購入冊数	20,157冊	市民一人あたり購入数	0.105冊
年間図書購入費	36,516,441円	市民一人あたり図書購入費	190円

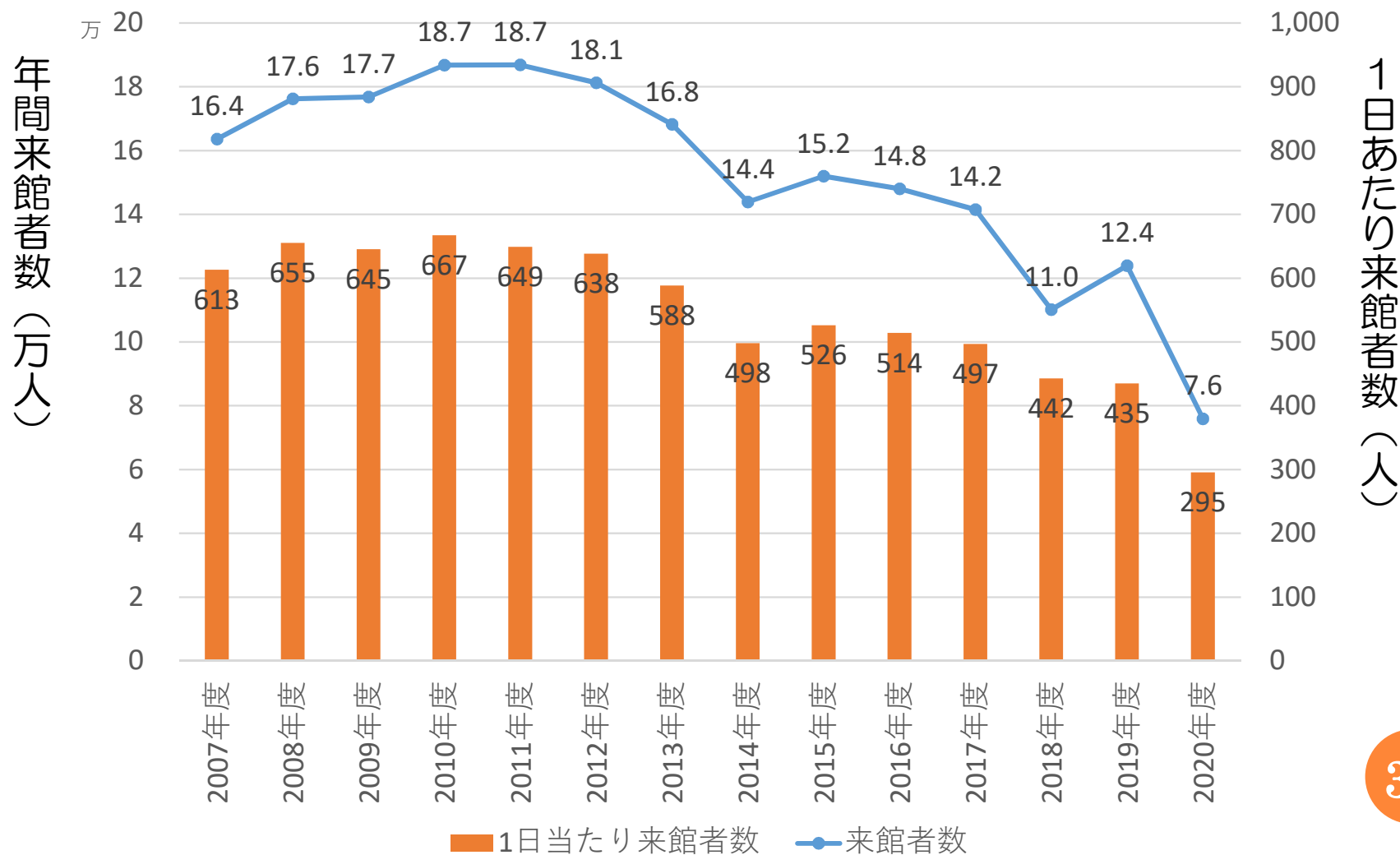
# 岸和田市立図書館の貸出数・蔵書数



# 各図書館別の貸出数の推移



# 図書館(本館)の来館者数

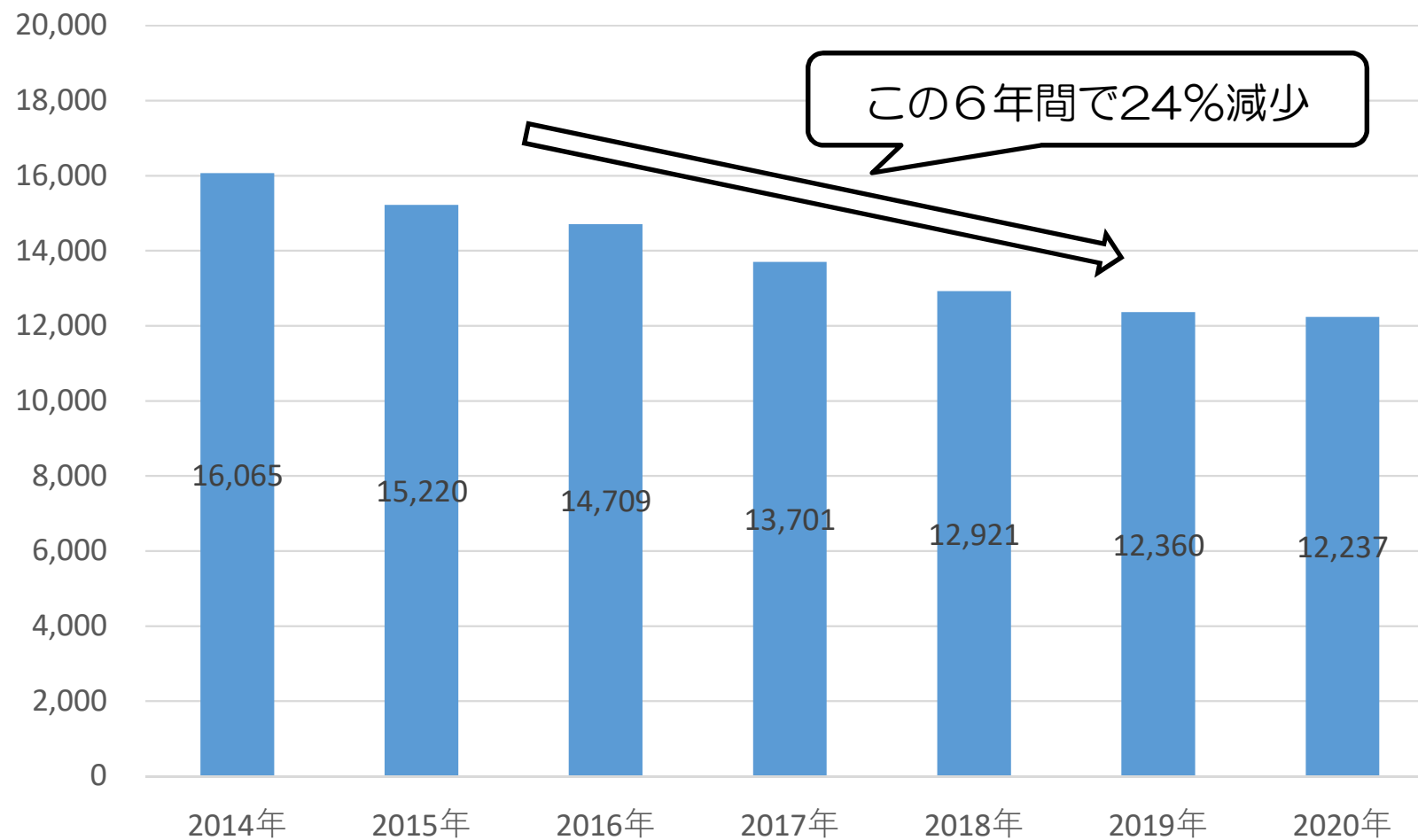




# 出版業界全体の市場規模

単位：億円

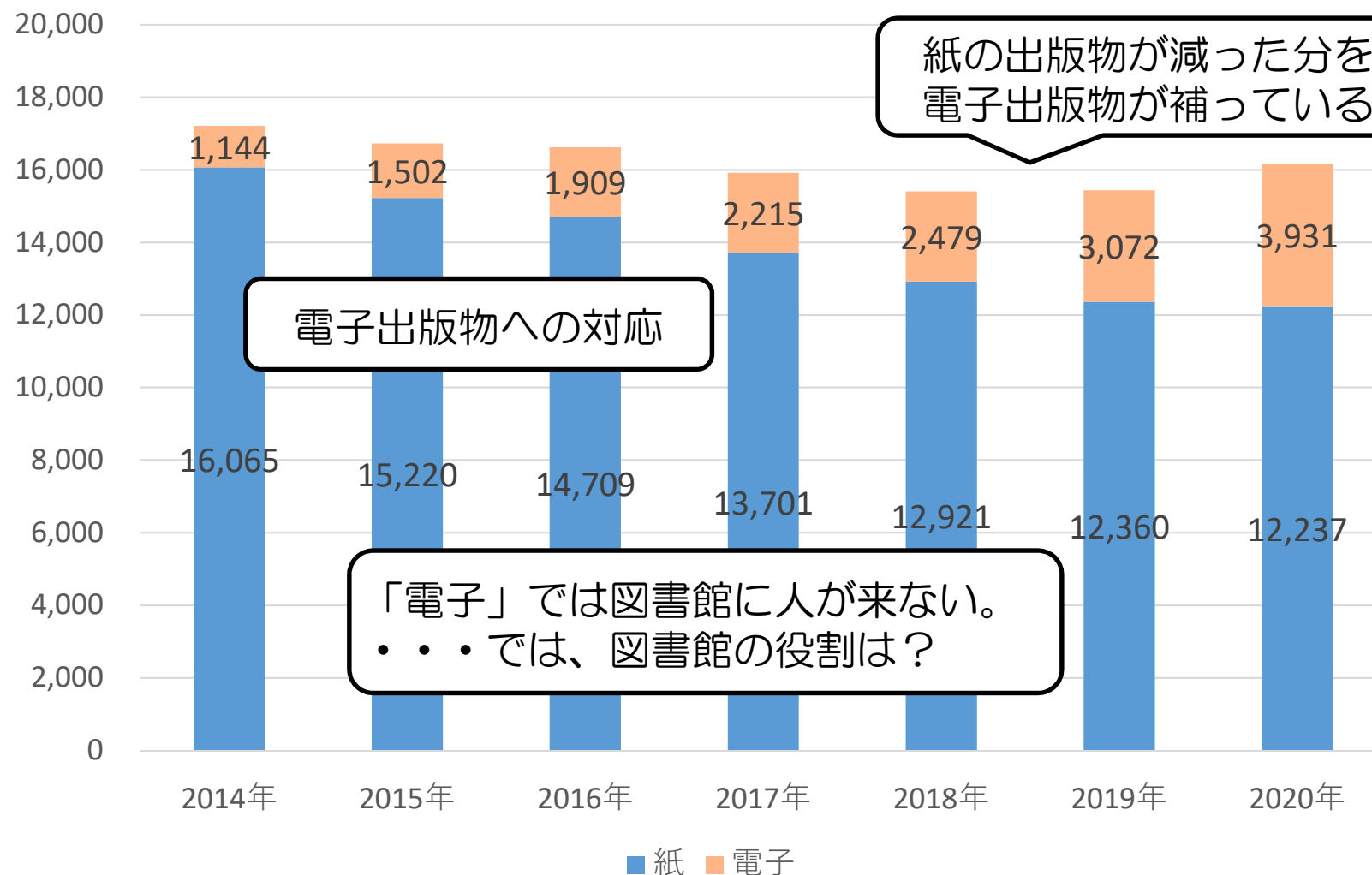
出典：出版科学研究所



# 出版業界全体の市場規模

単位：億円

出典：出版科学研究所



## 近隣自治体の図書館比較

市町村名	人口 (千人)	蔵書数 (千冊)	貸出数 (千点)	資料費 (千円)	市民 1 人あたり		
					蔵書数 (冊)	貸出数 (点)	資料費 (円)
大阪市	2,715	4,265	10,725	190,407	1.6	4.0	70
堺市	838	1,868	3,952	97,220	2.2	4.7	116
高石市	58	272	297	14,980	4.7	5.1	258
泉大津市	75	248	240	23,152	3.3	3.2	309
忠岡町	17.2	123	49	5,557	7.2	2.8	323
和泉市	186	509	1,184	34,211	2.7	6.4	184
岸和田市	195	560	910	37,517	2.9	4.7	192
貝塚市	87	305	417	10,347	3.5	4.8	119
熊取町	43.8	369	359	16,203	8.4	8.2	370
泉佐野市	101	439	358	17,784	4.3	3.5	176
泉南市	62	308	366	8,158	5.0	5.9	132
阪南市	55	204	395	9,128	3.7	7.2	166

2020年4月1日現在 資料費は令和2年度予算 出典：日本図書館協会

## 近隣自治体の図書館予算（令和3年度当初）

	一般会計総額	教育費	図書館費	図書館費のうち 人件費	図書館費のうち 指定管理料	図書館費のうち 図書購入費	予算全体 に占める 図書館費 の割合
	千円	千円	千円	千円		千円	
堺市	423,600,000	65,705,945	400,839	2,761※		80,000	0.095%
高石市	26,301,385	2,474,642	108,328	0	106,096	★	0.412%
泉大津市	31,788,050	3,336,084	232,983	47,192※		33,000	0.733%
和泉市	72,900,000	5,933,207	352,451	0	318,195	★	0.483%
岸和田市	78,094,662	6,792,578	242,084	88,912		29,000	0.310%
貝塚市	38,649,632	3,375,732	111,105	74,065		9,080	0.287%
泉佐野市	53,218,517	3,742,890	152,377	0	134,289	★	0.286%
熊取町	14,758,403	1,658,885	129,354	54,449		13,906	0.876%
泉南市	24,318,887	2,115,836	70,891	52,048		7,210	0.292%
阪南市	18,829,000	1,906,724	30,849	10,777※		7,000	0.164%

※ 正規職員の人件費を含まない

★ 図書購入費は指定管理料に含む

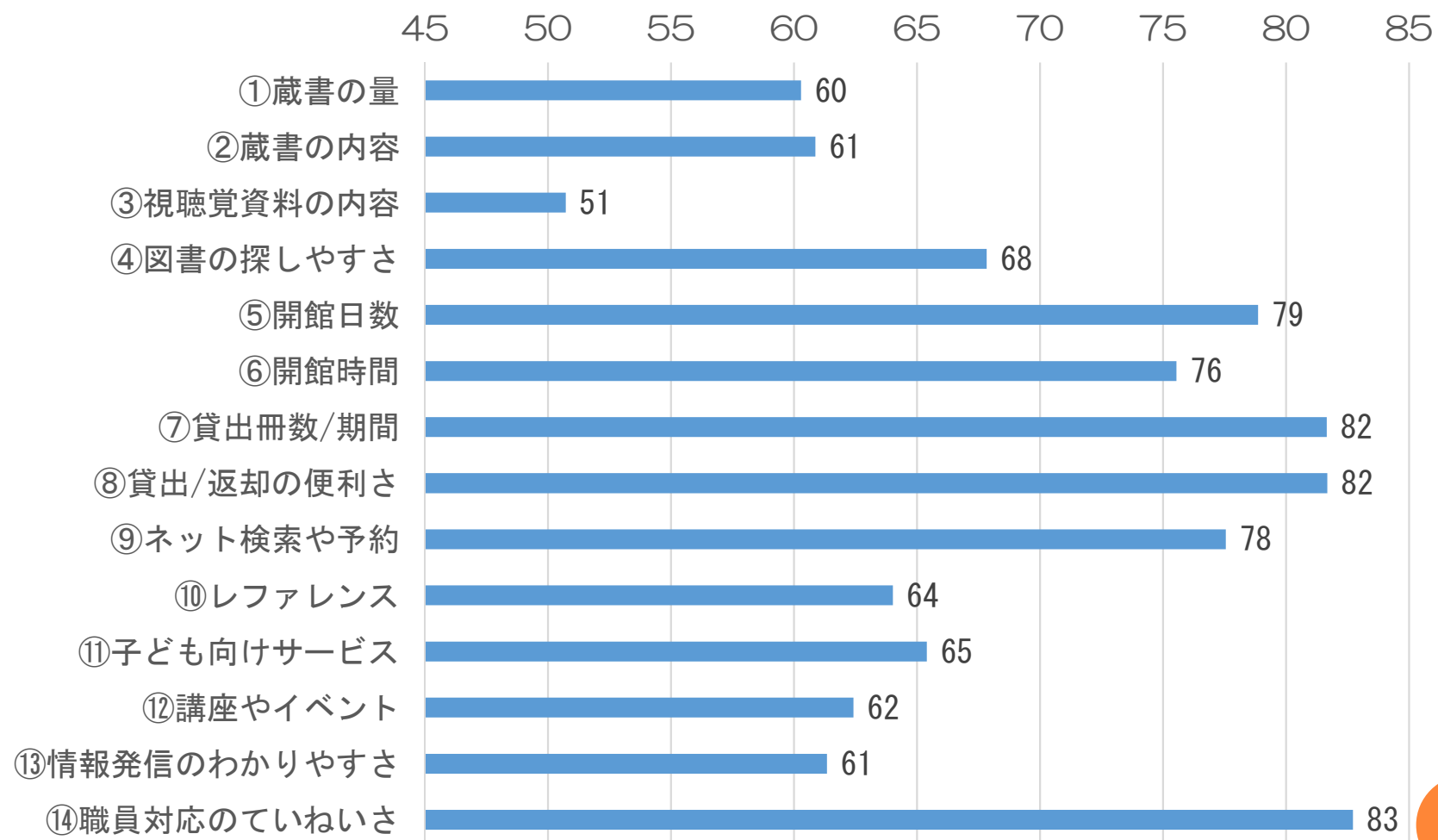
# 岸和田市立図書館の満足度①

2020年 図書館利用者アンケート

	満足	おお 満足 むね	ど ちら とも 言 え な い	やや 不 満	不 満	わ か ら な い 無 回 答	重 要 と 思 う ( 複 数 回 答 )
①蔵書の量	142	607	257	213	73	102	935
②蔵書の内容	127	506	389	135	50	187	673
③視聴覚資料の内容	47	154	287	103	63	740	112
④図書の見やすさ	197	708	265	126	19	79	758
⑤開館日数	456	704	121	40	16	57	372
⑥開館時間	453	633	103	105	37	63	481
⑦貸出の期間・冊数	548	657	80	44	8	57	427
⑧貸出・返却の便利さ	522	639	114	21	6	92	455
⑨インターネットでの本の検索・予約	386	347	153	47	14	447	394
⑩レファレンス	88	206	307	14	9	770	89
⑪子ども向けサービス	89	202	254	16	7	826	92
⑫講座・イベント	75	203	303	23	12	778	102
⑬情報発信のわかりやすさ	103	301	344	73	25	548	143
⑭職員対応のていねいさ	608	598	103	25	13	47	527

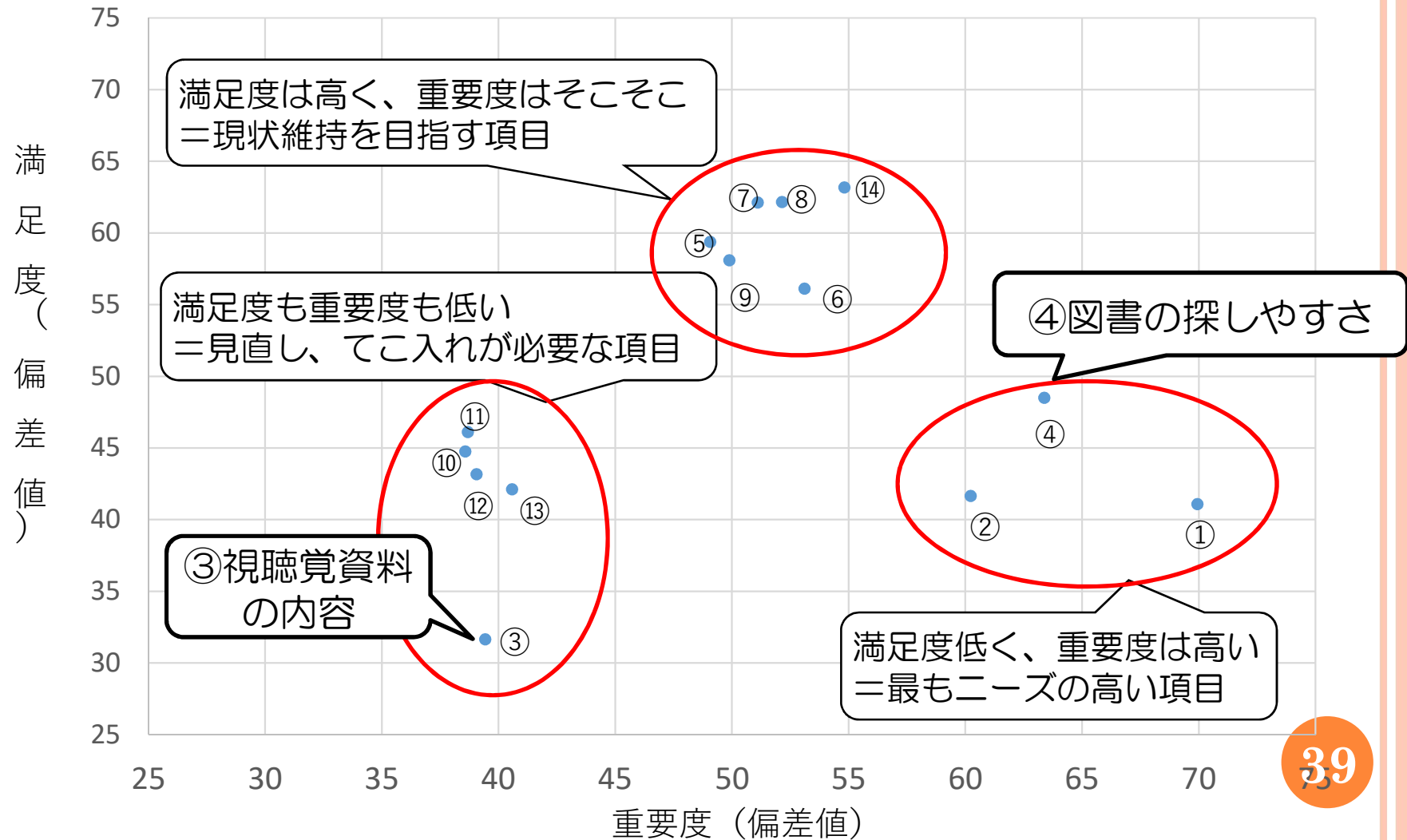
## 岸和田市立図書館の満足度②

2020年 図書館利用者アンケート



# 岸和田市立図書館の満足度③

2020年 図書館利用者アンケート



# 岸和田市立図書館へのご意見

2020年 図書館利用者アンケート

## 視聴覚資料

- 今は需要が少ないのでしょうか？CD、DVDなどもう少し新しいものが欲しいです。点字本など視聴覚資料も、専門図書館で健常者が借りるにはハードルが高いのでもう少し置いてほしい。
- 和泉市と比べてCDが充実していません。和泉市はCDに年間でいくらか使うと決まった予算があると聞きました。岸和田市も最新のCDを含めもっと充実させてほしいです。
- CDやDVD等の資料を本館以外でも利用できるとありがたい。

## 図書の探しやすさ

- 子ども向け図書の棚に、何歳向けなどもう少し工夫が欲しい。自分で読めるようになったらお勧めなど。
- 絵本、児童書の近くに子育て関係の本を置いてほしい。
- 棚をたどって行って棚が途切れた時に次の棚がどこにあるか分からないことがあり「続きはこちら」のような案内があればわかりやすい。
- 館内入口と館内中央あたりに大きな平面図（書籍別位置）が欲しい。
- 館内の端末がもっと使いやすくなればと思います。そのまま予約処理ができたり、書店のようにレシートで印刷ができるとよいと思います。
- 最上段、最下段の本が探しにくい。



# 岸和田市以外の図書館の利用

2020年 図書館利用者アンケート

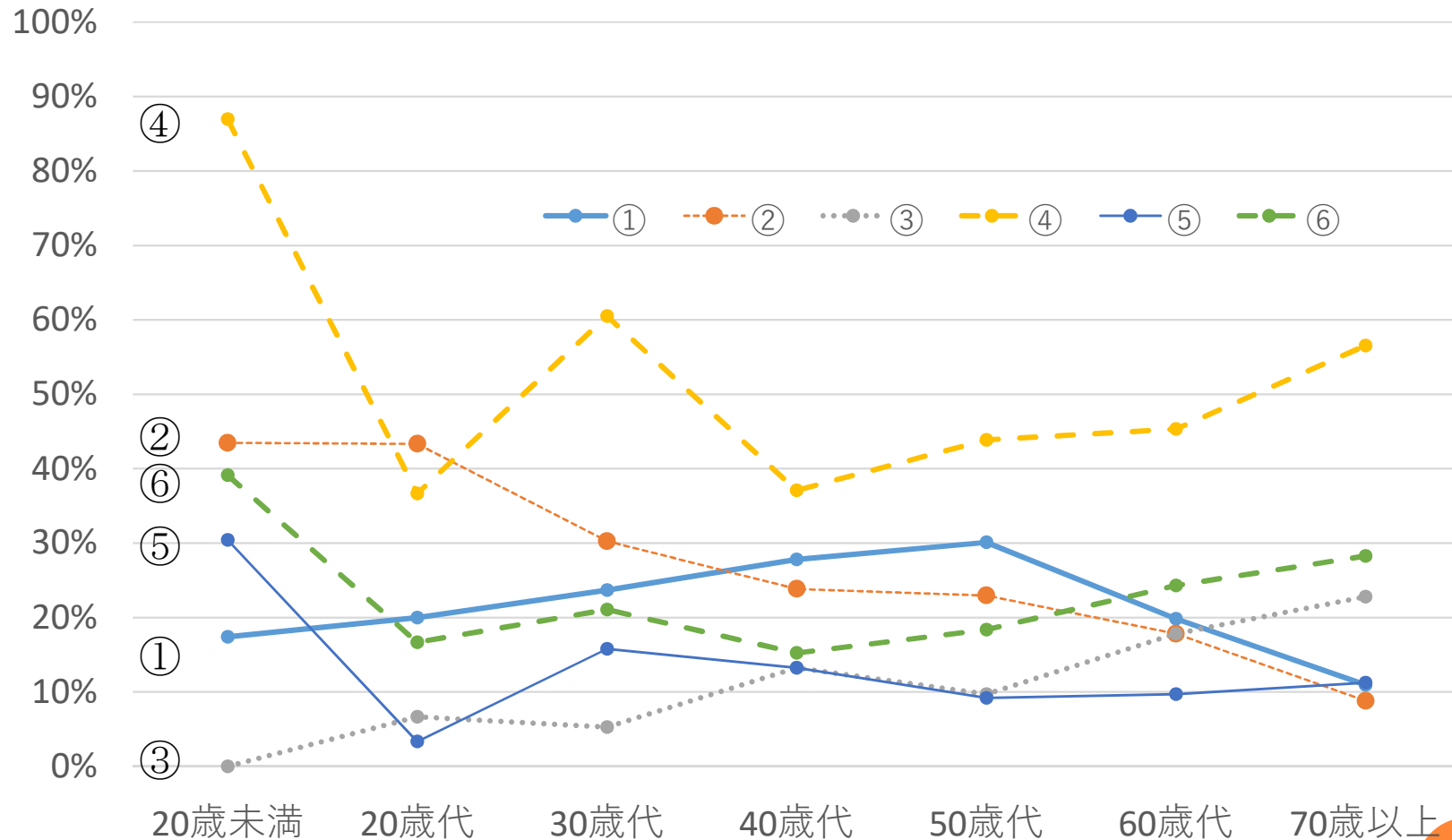
		他の図書館を利用する理由（複数回答）											
		利用者数	①	②	③	④	⑤	⑥	⑦	⑧	⑨	⑩	⑪
利用する他市町の図書館（複数回答）	大阪府立	32	14	4	6	2	24	2	5	1	5	1	1
	大阪市立	43	16	4	8	2	28	0	2	1	9	1	5
	堺市	27	17	4	2	5	13	1	3	0	4	0	3
	高石市	9	4	4	4	0	4	0	2	0	3	0	2
	泉大津市	6	3	2	0	0	4	0	0	0	0	0	1
	和泉市	77	24	19	12	16	46	0	3	0	44	4	10
	忠岡町	47	36	3	0	4	15	0	0	0	8	4	10
	貝塚市	53	25	14	6	11	29	3	3	0	11	6	4
	泉佐野市	15	8	2	0	5	7	0	1	0	4	0	1
	熊取町	34	6	3	1	16	25	0	3	0	19	2	7
	田尻町	1	1	0	0	0	0	0	0	0	0	0	0
	泉南市	4	2	0	0	1	1	0	0	0	0	0	1
	阪南市	1	1	0	0	0	0	0	0	0	0	0	0
	岬町	0	0	0	0	0	0	0	0	0	0	0	0
和歌山市	5	1	1	2	0	2	0	0	0	3	0	1	

他の図書館を利用する理由

- ①自宅や職場(学校)に近い ②開館日や開館時間が便利 ③公共交通機関で行きやすい  
 ④自動車で行きやすい ⑤岸和田にはない本がある ⑥その地域の郷土資料が見たい  
 ⑦イベントや講座がある ⑧他の人と交流できる ⑨館内の環境が快適  
 ⑩職員の対応が良い ⑪その他

# 図書館に希望するもの①

2020年 図書館利用者アンケート



- ①電子書籍の導入 ②個人のノートパソコンやタブレットが使えるスペース  
③地域資料の充実 ④お茶やコーヒーを飲みながら本を読めるスペース  
⑤個人やグループが利用できる展示ブース ⑥人が集まり、交流できる雰囲気

## 図書館に希望するもの②

2020年 図書館利用者アンケート

- とにかく本を増やしてほしい
- 学校図書館との連携の充実
- 開館時間外にWeb予約本を受取出来るシステム
- カウンターでの本の受け渡しではなく、接触の少ない対応
- 子どもがしゃべりながら本を読める時間や場所
- 赤ちゃん限定のハイハイスペース、子育て応援してくれる場所、雰囲気作り
- 八木のフリースペースや旭の窓際の席のようなゆったり本を読める席が、春木や山直にも欲しい
- Wi-Fiがあるといいと思います
- テレワークできる設備
- 図書館の場所、公園に隣接している等ゆったりとしたスペースがあればいいと思う。
- 駐車スペース
- 図書選定の過程を開かれたものに。
- 都構想のような論争となる問題を討論する、民主主義の学校的な催事
- 図書館の職員の待遇をよくすることが良い図書館につながると思います。
- このままでいいと思う
- 今の静かな状態がいい