

時間帯別子供被害情報案件数

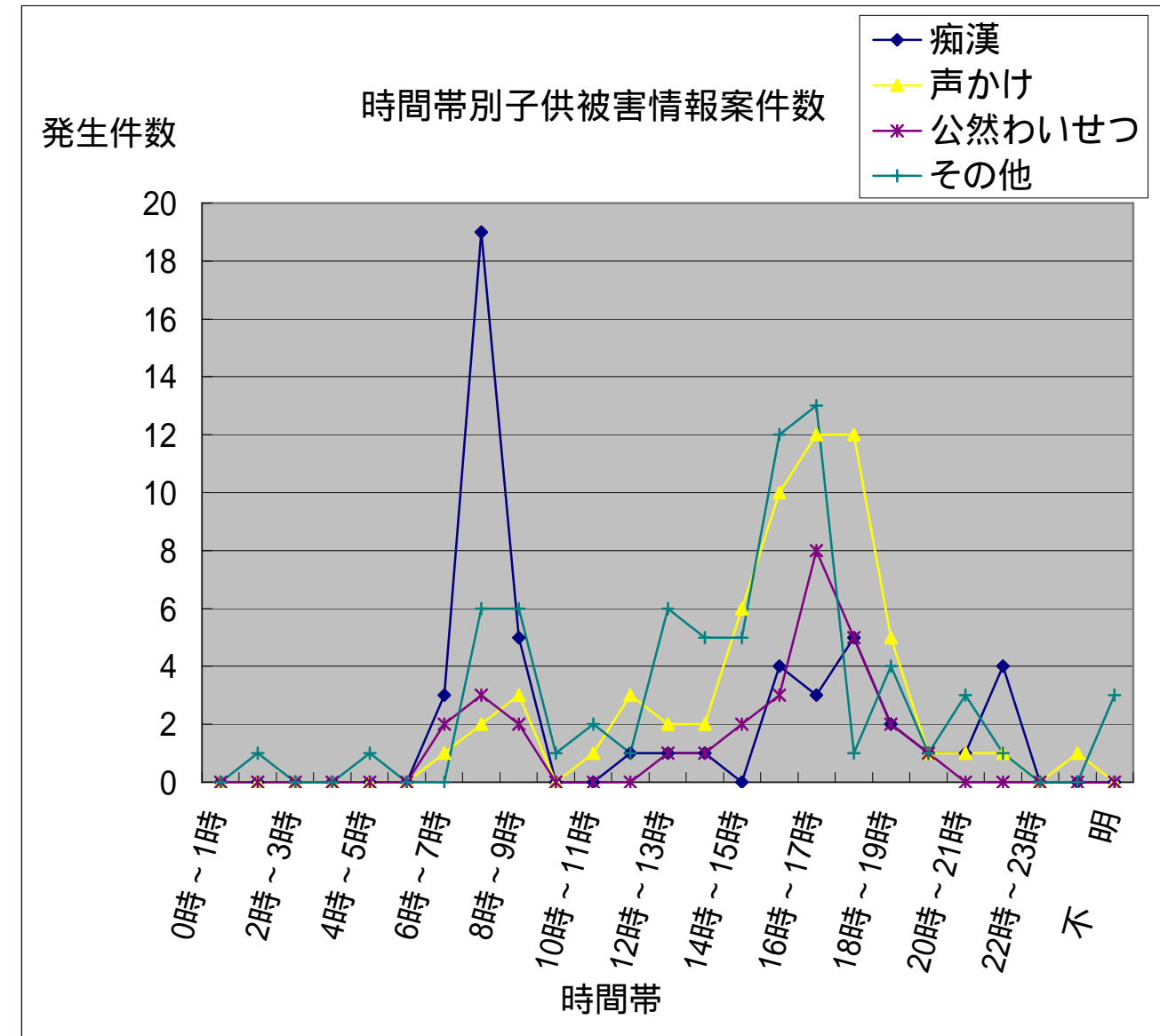
(注1)

	痴漢	声かけ	公然わいせつ	その他
0時～1時	0	0	0	0
1時～2時	0	0	0	1
2時～3時	0	0	0	0
3時～4時	0	0	0	0
4時～5時	0	0	0	1
5時～6時	0	0	0	0
6時～7時	3	1	2	0
7時～8時	19	2	3	6
8時～9時	5	3	2	6
9時～10時	0	0	0	1
10時～11時	0	1	0	2
11時～12時	1	3	0	1
12時～13時	1	2	1	6
13時～14時	1	2	1	5
14時～15時	0	6	2	5
15時～16時	4	10	3	12
16時～17時	3	12	8	13
17時～18時	5	12	5	1
18時～19時	2	5	2	4
19時～20時	1	1	1	1
20時～21時	1	1	0	3
21時～22時	4	1	0	1
22時～23時	0	0	0	0
23時～0時	0	1	0	0
不 明	0	0	0	3

(注2)

(注1: 「その他」は暴行、つきまとい、盗撮、脅迫など。)

(注2: 「不明」は郵送による脅迫や時間が特定できなかったものなど。)



不審者が出没する時間帯は一般的に14時から18時が多い、と言われています。本市でも同様の傾向が見られますが、登校時間帯の7時から8時にかけての痴漢被害が突出して多いことも懸念されます。

本市も警察と連絡を密にし、犯人検挙に最大限の努力をしていますが、難航しているのが現状です。万が一痴漢被害を受けたり、痴漢の出没情報を入手したら、早急に110番通報をしてください。